



**Powiatowy Program Działań na Rzecz Osób Niepełnosprawnych
w Powiecie Lipnowskim na lata 2021-2030**

Lipno 2021

Spis treści

I.	Wstęp.....	3
II.	Charakterystyka osób niepełnosprawnych zamieszkałych na terenie Powiatu Lipnowskiego.....	5
III.	Założenia i cele Powiatowego Programu Działań na Rzecz Osób Niepełnosprawnych na lata 2021-2030.....	8
IV.	Realizatorzy planowanych przedsięwzięć oraz źródła finansowania.....	15
V.	Beneficjenci Programu i oczekiwane rezultaty.....	15
VI.	Monitoring i ewaluacja Programu.....	16
VII.	Podsumowanie.....	17

1. Wstęp

Niepełnosprawność oznacza trwałą lub okresową niezdolność do wypełniania ról społecznych z powodu naruszenia sprawności organizmu, w szczególności powodującą niezdolność do pracy. Nie jest ona rozumiana jedynie jako rezultat choroby, czy uszkodzenia ciała, ale stanowi wynik napotkanych w środowisku barier społecznych, ekonomicznych oraz fizycznych. Stwarzane przeszkody uniemożliwiają osobom niepełnosprawnym korzystanie w pełni ze swoich praw i pozbawiają możliwości swobodnego funkcjonowania w środowisku. Specyfikacja oczekiwań i potrzeb osób niepełnosprawnych wymaga inicjowania i realizowania wielu działań, które stworzą im warunki do rozwoju, zmotywują do aktywności oraz zwiększą szanse na poprawne funkcjonowanie w środowisku. Realizując obowiązek wynikający z art. 35a ust. 1 pkt 1 ustawy z dnia 27 sierpnia 1997 roku o rehabilitacji zawodowej i społecznej oraz zatrudnieniu osób niepełnosprawnych opracowania i realizacji, zgodnych z powiatową strategią rozwiązywania problemów społecznych powiatowych programów działań na rzecz osób niepełnosprawnych w zakresie rehabilitacji społecznej, rehabilitacji zawodowej i zatrudnienia oraz przestrzegania praw osób niepełnosprawnych Powiatowe Centrum Pomocy Rodzinie w Lipnie podjęło inicjatywę opracowania niniejszego dokumentu. Jest on również kontynuacją i rozwinięciem wcześniej podjętych przez powiat działań na rzecz osób niepełnosprawnych, m.in. programu obowiązującego do końca 2020 roku.

Przestawiony poniżej program działań został opracowany przez Powiatowe Centrum pomocy Rodzinie w Lipnie. Jest dokumentem, który zakłada kontynuację kierunków lokalnej polityki na rzecz osób niepełnosprawnych jakie zostały wytyczone w Powiatowym Programie Działań na Rzecz Osób Niepełnosprawnych przyjętym Uchwałą Nr VIII/44/2011 Rady Powiatu w Lipnie z dnia 8 kwietnia 2011 roku.

Założenia przyjęte przy opracowywaniu programu były następujące:

- stworzenie możliwości pełnej rehabilitacji leczniczej, psychologicznej i społecznej osób niepełnosprawnych,
- wyrównywanie szans życiowych osób niepełnosprawnych,
- wykorzystanie lokalnego potencjału w procesie integracji osób niepełnosprawnych ze społeczeństwem,

- doskonalenie systemu pomocy osobom niepełnosprawnym.

Podejmowane działania pozwolą osobom niepełnosprawnym czuć się pełnoprawnymi mieszkańcami Powiatu Lipnowskiego.

Działania na rzecz osób niepełnosprawnych podejmowane przez Powiat dotyczą obszaru pomocy społecznej, różnych dziedzin życia, między innymi zdrowia, edukacji, sfery zawodowej.

Samorząd powiatowy przy pomocy swoich jednostek stworzy warunki zapewniające osobom niepełnosprawnym oraz ich rodzinom pełne uczestnictwo w życiu społeczności lokalnej, dostęp do informacji, edukacji, rynku pracy i infrastruktury publicznej.

Wyrównywanie szans osób niepełnosprawnych

Poszanowanie prawa osób niepełnosprawnych do samostanowienia, czyli do decydowania o swoim losie. Wiąże się to z zasadą wyrównywania szans, czyli dostarczenia przez państwo, samorząd, instytucje publiczne i niepubliczne usług społecznych w taki sposób, aby były powszechnie dostępne dla wszystkich obywateli, w tym dla osób niepełnosprawnych.

Dostępność usług, działań, informacji powinna być zagwarantowana w dokumentach, które dotyczą jakości życia mieszkańców powiatu tj. programach, strategiach. Proces wyrównywania szans osób niepełnosprawnych powinien obejmować podejmowanie decyzji, projektowanie rozwiązań, ich wdrażanie i ewaluację.

Zasada wyrównywania szans wiąże się z zasadą niezależnego życia, odnoszącą się do samostanowienia o swoim życiu i samodzielności w wykonywaniu codziennych czynności.

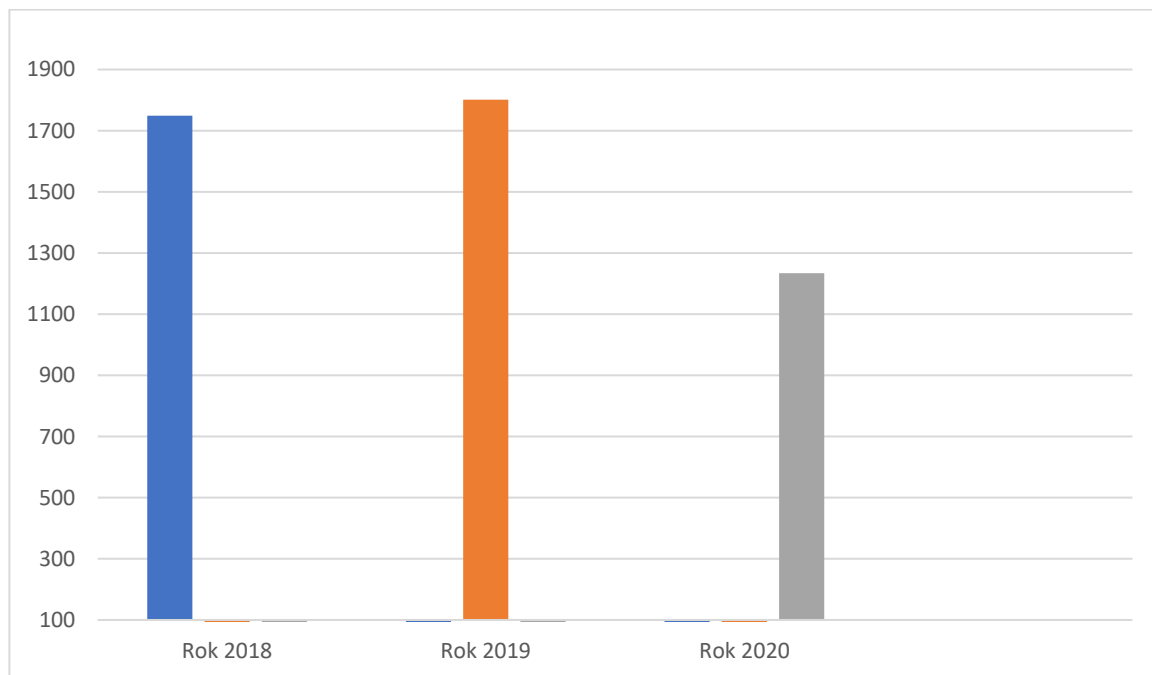
Pomoc i wsparcie powinny być dostosowane do specyficznych potrzeb osób niepełnosprawnych, przy czym usługi wspierające należy rozwijać w kierunku umożliwienia tym osobom niezależnego życia.

II. Charakterystyka osób niepełnosprawnych zamieszkałych na terenie Powiatu Lipnowskiego

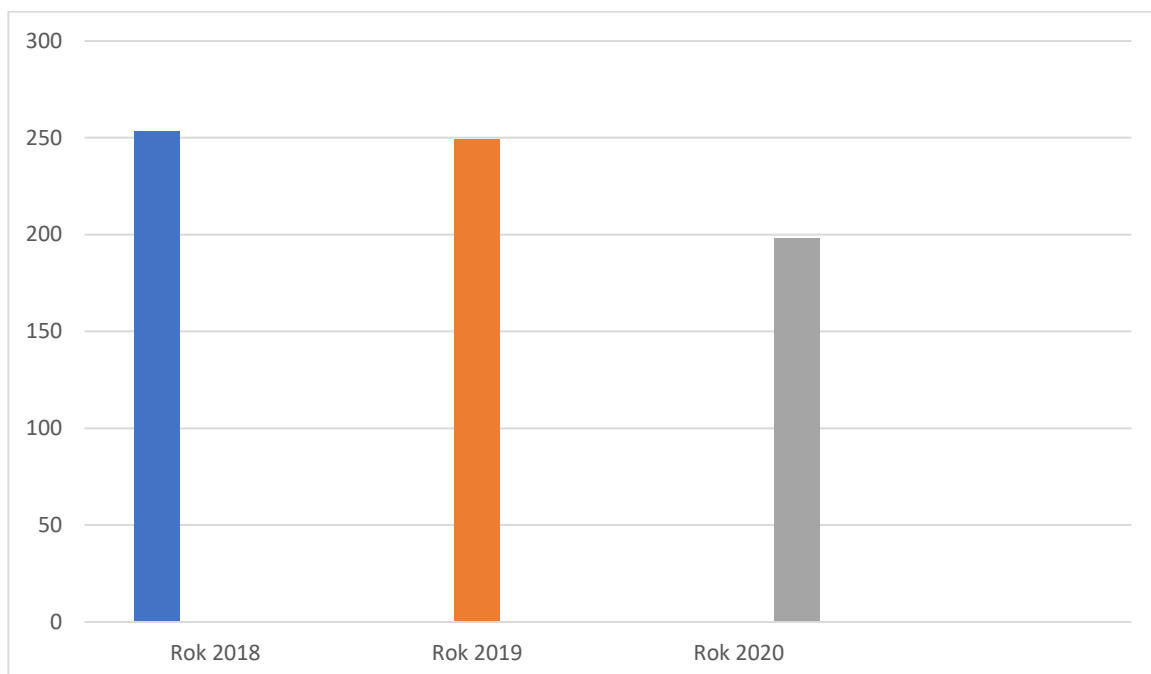
Diagnoza skali występowania zjawiska niepełnosprawności jest niezwykle trudnym procesem, ze względu na brak aktualnych, a co za tym idzie miarodajnych statystyk. Przedstawiony poniżej obraz jedynie częściowo oddaje kwestie niepełnosprawności w powiecie.

Przedstawione dane uzyskano z Powiatowego Zespołu do Spraw Orzekania o Niepełnosprawności w Lipnie, dotyczą one liczby wydanych orzeczeń wg stopni niepełnosprawności, wieku, płci i wykształcenia osób niepełnosprawnych zamieszkałych na terenie Powiatu Lipnowskiego orzekanych w latach 2018, 2019, 2020. W roku 2018 orzeczono 1 749 osób w wieku powyżej 16 roku życia i 253 osoby w wieku do 16 roku życia, w roku 2019 orzeczono 1 801 osób w wieku powyżej 16 roku życia i 249 osoby w wieku do 16 roku życia, a w roku 2020 orzeczono 1 234 osoby w wieku powyżej 16 roku życia i 198 osoby w wieku do 16 roku życia.

Poniższe wykresy przedstawiają liczbę wydanych orzeczeń w poszczególnych latach przez Powiatowy Zespół do Spraw Orzekania o Niepełnosprawności dla osób powyżej 16 roku życia oraz dla osób do 16 roku życia.

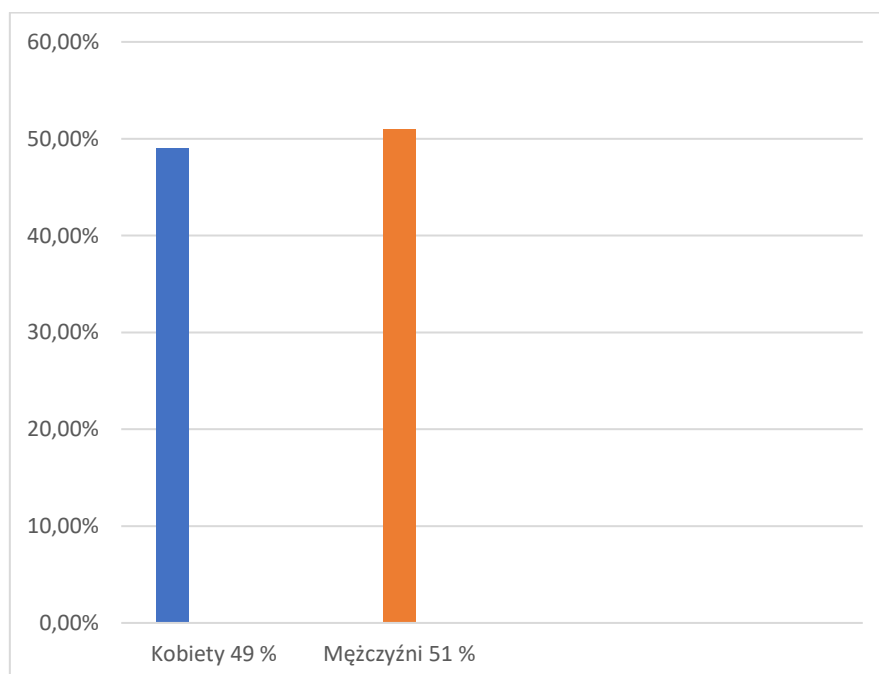


Wykres nr 1. Liczba orzekanych osób w wieku powyżej 16 roku życia w latach 2018-2020 w powiecie lipnowskim.



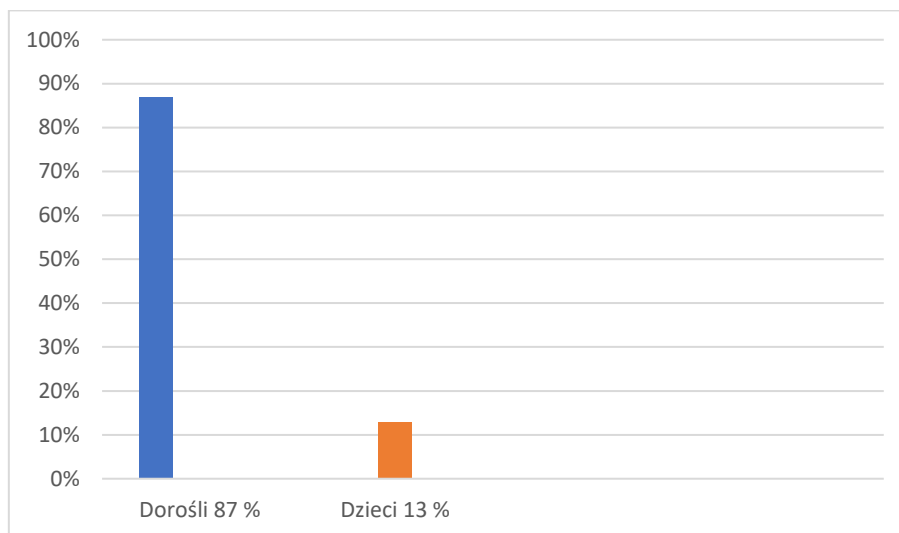
Wykres nr 2. Liczba orzekanych osób w wieku do 16 roku życia w latach 2018-2020 w powiecie lipnowskim.

W powiecie lipnowskim w latach 2018-2020 orzeczone 2 713 kobiet i 2 771 mężczyzn. Kobiety zatem stanowią 49,47 % orzekanej populacji, a mężczyźni 50,53 %. Strukturę populacji osób niepełnosprawnych wg. płci przedstawia wykres Nr 3.



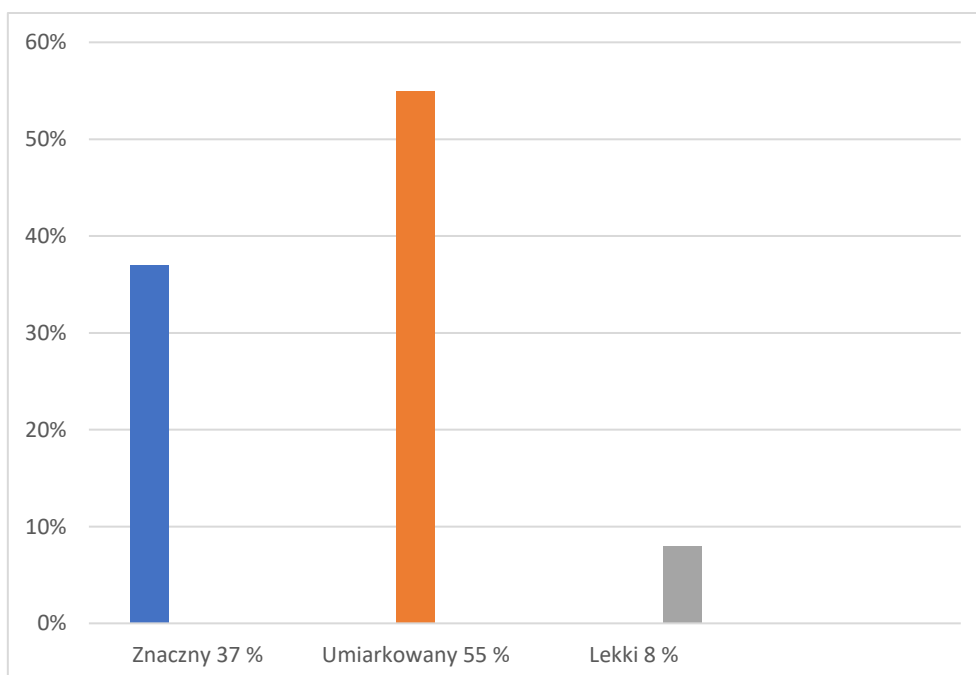
Wykres nr 3. Struktura populacji osób niepełnosprawnych według płci w Powiecie Lipnowskim.

Osoby niepełnosprawne przed 16 rokiem życia przed 16rokiem życia stanowią około 13 % ogółu niepełnosprawnych.



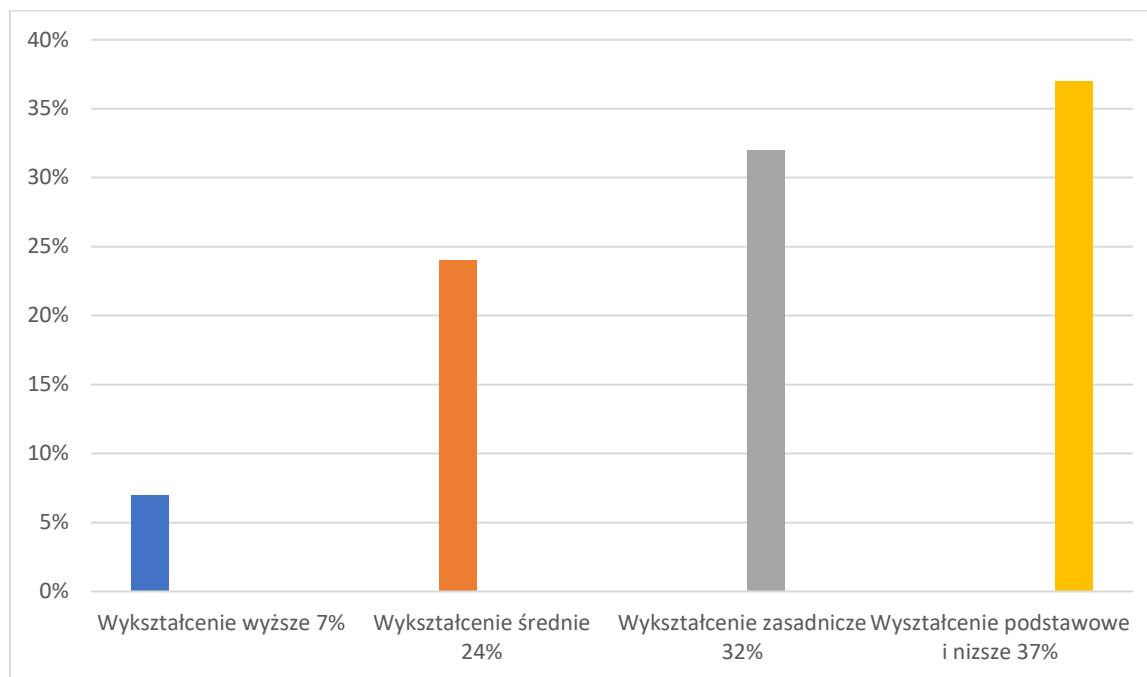
Wykres nr 4. Udział dzieci niepełnosprawnych w społeczności osób z orzeczoną niepełnosprawnością.

Wśród dorosłych osób niepełnosprawnych orzekanych w latach 2018-2020 znaczną część, bo 2 632 osoby otrzymały stopień umiarkowany, co stanowi 55 % wszystkich orzekanych. Osoby ze znacznym stopniem są niezdolne do samodzielnej egzystencji i wymagają opieki i pomocy innych osób w codziennym funkcjonowaniu. Strukturę populacji osób niepełnosprawnych w zależności od stopnia niepełnosprawności z terenu powiatu lipnowskiego przedstawia poniższy wykres.



Wykres nr 5. Struktura populacji osób niepełnosprawnych w zależności od stopnia niepełnosprawności zamieszkująca teren powiatu lipnowskiego.

Natomiast wydawanie orzeczeń w zależności od poziomu zdobytego wykształcenia wśród osób dorosłych w latach 2018-2020 przedstawia wykres Nr 6.



Wykres nr 6. Poziom wykształcenia u dorosłych osób, które otrzymały orzeczenie o stopniu niepełnosprawności w latach 2018-2020 zamieszkująca teren powiatu lipnowskiego.

Wbrew potocznej opinii osoby niepełnosprawne nie żyją samotnie. Większość niepełnosprawnych żyje w wieloosobowych gospodarstwach domowych i może liczyć na pomoc współmieszkańców. Najczęściej opiekę nad osobą niepełnosprawną pełni rodzina, niewielka liczba osób wymagających całodobowej opieki i pielęgnacji korzysta ze zinstytucjonalizowanej formy opieki. Pozostałe osoby radzą sobie same, bądź korzystają z pomocy bliskich. Znaczna liczba osób niepełnosprawnych korzysta ze wsparcia ośrodków pomocy społecznej.

III. Założenia i cele Powiatowego Programu Działań na Rzecz Osób Niepełnosprawnych w latach 2021-2030

Celem ogólnym Programu działań na rzecz osób niepełnosprawnych w powiecie lipnowskim na lata 2021-2030 jest tworzenie warunków rehabilitacji społecznej i zawodowej osób niepełnosprawnych oraz przeciwdziałanie ich wykluczeniu społecznemu po przez cele szczegółowe:

1. Poprawa funkcjonowania społecznego osób niepełnosprawnych;
2. Zwiększenie dostępu osób niepełnosprawnych do rehabilitacji;
3. Zwiększenie udziału osób niepełnosprawnych w życiu społecznym;

4. Podniesienie poziomu usług edukacyjnych kierowanych do dzieci i młodzieży niepełnosprawnej;
5. Zwiększenie aktywności zawodowej osób niepełnosprawnych;
6. Podniesienie świadomości społecznej z zakresu praw osób niepełnosprawnych;
7. Zwiększenie współpracy powiatu lipnowskiego z organizacjami pozarządowymi działającymi na rzecz osób niepełnosprawnych.

CEL SZCZEGÓŁOWY NR 1

Poprawa funkcjonowania społecznego osób niepełnosprawnych

Działania zmierzające do realizacji celu szczegółowego Nr 1

1. Przystąpienie powiatu lipnowskiego do programów celowych Państwowego Funduszu Rehabilitacji Osób Niepełnosprawnych mających na celu likwidację barier utrudniających aktywizację społeczną i zawodową osób niepełnosprawnych, w szczególności
 - likwidację barier w dostępie do uczestnictwa w społeczeństwie informacyjnym;
 - likwidację barier w poruszaniu się;
 - likwidację barier transportowych;
 - pomoc w utrzymaniu aktywności zawodowej poprzez zapewnienie opieki osobie zależnej;
 - pomoc w uzyskaniu wykształcenia na poziomie wyższym.
2. Przystąpienie powiatu lipnowskiego do programów celowych PFRON mających na celu wyrównanie szans osób niepełnosprawnych zamieszkujących regiony słabo rozwinięte gospodarczo i społecznie w dostępie do rehabilitacji zawodowej i społecznej w szczególności:
 - likwidację barier w zakładach opieki zdrowotnej, urzędach i placówkach edukacyjnych w zakresie umożliwienia osobom niepełnosprawnym poruszania się i komunikowania;
 - likwidację barier transportowych (zakup samochodów przystosowanych do przewozu osób na wózkach inwalidzkich oraz pomoc w zakupie i montażu oprzyrządowania do posiadanego samochodu).
3. Dofinansowanie likwidacji barier architektonicznych, technicznych i w komunikowaniu się.

HARMONOGRAM REALIZACJ DZIAŁAŃ

Działania mają charakter ciągły i będą realizowane w czasie trwania Programu, tj. w latach 2021-2030.

PODMIOTY ODPOWIEDZIALNE

Powiatowe Centrum Pomocy Rodzinie w Lipnie.

ŹRÓDŁA FINANSOWANIA

1. Środki finansowe Państwowego Funduszu Rehabilitacji Osób Niepełnosprawnych otrzymane algorytmem na realizację zadań z zakresu rehabilitacji społecznej osób niepełnosprawnych.
2. Środki finansowe Państwowego Funduszu Rehabilitacji Osób Niepełnosprawnych w ramach realizacji pilotażowego programu „Aktywny samorząd”.
3. Środki finansowe Państwowego Funduszu Rehabilitacji Osób Niepełnosprawnych w ramach realizacji programu „Wyrównywanie różnic między regionami”.
4. Środki własne oraz inne.

CEL SZCZEGÓŁOWY NR 2

Zwiększenie dostępu osób niepełnosprawnych do rehabilitacji

DZIAŁANIA ZMIERZAJACE DO REALIZACJI CELU SZCZEGÓŁOWEGO NR 2

1. Dofinansowanie uczestnictwa w turnusach rehabilitacyjnych.
2. Dofinansowanie zakupu przedmiotów ortopedycznych, środków pomocniczych i zaopatrzenia w sprzęt rehabilitacyjny.

HARMONOGRAM REALIZACJI DZIAŁAŃ

Działania mają charakter ciągły i będą realizowane w czasie trwania Programu, tj. w latach 2021-2030.

PODMIOTY ODPOWIEDZIALNE

Powiatowe Centrum Pomocy Rodzinie w Lipnie.

ŹRÓDŁA FINANSOWANIA

1. Środki finansowe Państwowego Funduszu Rehabilitacji Osób Niepełnosprawnych otrzymane algorytmem na realizację zadań z zakresu rehabilitacji społecznej osób niepełnosprawnych.
2. Środki własne oraz inne.

CEL SZCZEGÓŁOWY NR 3

Zwiększenie udziału osób niepełnosprawnych w życiu społecznym

Działania zmierzające do realizacji celu szczegółowego Nr 3

1. Dofinansowanie imprez sportowych, kulturalnych, turystycznych, rekreacyjnych wspierających aktywność osób niepełnosprawnych.
2. Finansowanie kosztów uczestnictwa mieszkańców Powiatu Lipnowskiego w Warsztatach Terapii Zajęciowej w Lipnie.
3. Realizacja projektów mających na celu podnoszenie kompetencji społecznych i zawodowych osób niepełnosprawnych oraz ich integracji ze środowiskiem.

HARMONOGRAM REALIZACJI DZIAŁAŃ

Działania mają charakter ciągły i będą realizowane w czasie trwania Programu, tj. w latach 2021-2030.

PODMIOTY ODPOWIEDZIALNE

1. Powiatowe Centrum Pomocy Rodzinie w Lipnie.
2. Organizacje pozarządowe działające na rzecz osób niepełnosprawnych z terenu Powiatu Lipnowskiego.

ŹRÓDŁA FINANSOWANIA

1. Prace finansowe Państwowego Funduszu Rehabilitacji Osób Niepełnosprawnych otrzymane algorytmem na realizację zadań z zakresu rehabilitacji społecznej osób niepełnosprawnych.
2. Środki własne oraz inne.

CEL SZCZEGÓŁOWY NR 4

Podnoszenie poziomu usług edukacyjnych kierowanych do dzieci i młodzieży niepełnosprawnej

Działania zmierzające do realizacji celu szczegółowego Nr 4

1. Wdrażanie nowych metod diagnozy, terapii oraz rehabilitacji dzieci niepełnosprawnych.
2. Prowadzenie grupowych lub indywidualnych zajęć dla dzieci niepełnosprawnych i ich rodzin.
3. Szkolenie kadry placówek oświatowych w zakresie wspomaganie rozwoju uczniów niepełnosprawnych.
4. Wspomaganie wychowawczej i edukacyjnej funkcji rodziny dziecka niepełnosprawnego.
5. Prowadzenie edukacji dotyczącej ochrony zdrowia psychicznego wśród dzieci i młodzieży niepełnosprawnej, rodziców i nauczycieli.

HARMONOGRAM REALIZACJI DZIAŁAŃ

Działania mają charakter ciągły i będą realizowane w czasie trwania Programu, tj. w latach 2021-2030.

PODMIOTY ODPOWIEDZIALNE

1. Placówki oświatowe funkcjonujące na terenie powiatu lipnowskiego.
2. Powiatowa Poradnia Psychologiczno-Pedagogiczna w Lipnie.

3. Organizacje pozarządowe działające na rzecz osób niepełnosprawnych z terenu powiatu lipnowskiego.

CEL SZCZEGÓŁOWY NR 5

Zwiększenie aktywności zawodowej osób niepełnosprawnych

Działania zmierzające do realizacji celu szczegółowego Nr 5

1. Promowanie zatrudnienia osób niepełnosprawnych na otwartym rynku pracy.
2. Aktywizacje osób niepełnosprawnych poprzez:
 - podnoszenie kwalifikacji zawodowych;
 - pośrednictwo pracy;
 - poradnictwo zawodowe;
 - pomoc w aktywnym poszukiwaniu pracy.
3. Zwiększenie liczby miejsc pracy poprzez :
 - zatrudnienia w ramach prac interwencyjnych,
 - staże,
 - roboty publiczne,
 - programy aktywizacji i integracji,
 - refundacja kosztów wyposażenia lub doposażenia stanowiska pracy,
 - refundacja części kosztów wynagrodzenia, nagród oraz składek na ubezpieczenie społeczne bezrobotnych.

HARMONOGRAM REALIZACJI DZIAŁAŃ

Działania mają charakter ciągły i będą realizowane w czasie trwania Programu, tj. w latach 2021-2030.

PODMIOTY ODPOWIEDZIALNE

1. Powiatowy Urząd Pracy w Lipnie.
2. Organizacje pozarządowe działające na rzecz osób niepełnosprawnych z terenu powiatu lipnowskiego.

CEL SZCZEGÓŁOWY NR 6

Podniesienie świadomości społecznej z zakresu praw osób niepełnosprawnych

Działania zmierzające do realizacji celu szczegółowego Nr 6

1. Poradnictwo z zakresu praw przysługujących osobom niepełnosprawnym.
2. Organizacja szkoleń - spotkań informacyjno-organizacyjnych o prawach i uprawnieniach osób niepełnosprawnych.

HARMONOGRAM REALIZACJI DZIAŁAŃ

Działania mają charakter ciągły i będą realizowane w czasie trwania Programu, tj. w latach 2021-2030.

PODMIOTY ODPOWIEDZIALNE

1. Powiatowy Urząd Pracy w Lipnie.
2. Powiatowe Centrum Pomocy Rodzinie w Lipnie.
3. Organizacje pozarządowe działające na rzecz osób niepełnosprawnych z terenu powiatu lipnowskiego.

CEL SZCZEGÓŁOWY NR 7

Podniesienie świadomości społecznej z zakresu praw osób niepełnosprawnych

Działania zmierzające do realizacji celu szczegółowego Nr 7

Współpraca z organizacjami pozarządowymi w opracowywaniu i realizowaniu programów na rzecz osób niepełnosprawnych z zakresu rehabilitacji zawodowej i społecznej osób niepełnosprawnych.

HARMONOGRAM REALIZACJI DZIAŁAŃ

Działania mają charakter ciągły i będą realizowane w czasie trwania Programu, tj. w latach 2021-2030.

PODMIOTY ODPOWIEDZIALNE

1. Powiatowy Urząd Pracy w Lipnie.
2. Powiatowe Centrum Pomocy Rodzinie w Lipnie.

IV. Realizatorzy planowanych przedsięwzięć oraz źródła finansowania.

1. Realizatorami Programu działań na rzecz osób niepełnosprawnych Powiecie Lipnowskim na lata 2021-2030 będą jednostki organizacyjne Powiatu Lipnowskiego oraz organizacje pozarządowe oraz organizacje pozarządowe, w tym:

- Wydział Edukacji i Kultury Starostwa Powiatowego w Lipnie;
- Powiatowy Urząd Pracy w Lipnie;
- Powiatowe Centrum Pomocy Rodzinie w Lipnie;
- Poradnia Psychologiczno-Pedagogiczna w Lipnie;
- Dom Pomocy Społecznej w Nowej Wsi;
- Warsztat Terapii Zajęciowej w Lipnie;
- Gminy Powiatu Lipnowskiego;
- Ośrodki Pomocy Społecznej z terenu Powiatu Lipnowskiego;
- Środowiskowy Dom Pomocy Społecznej w Suminie;
- Organizacje pozarządowe działające na rzecz osób niepełnosprawnych .

2. Źródła finansowania programu

Źródłem finansowania działań określonych w programie będą środki finansowe:

- z Państwowego Funduszu Rehabilitacji Osób Niepełnosprawnych;
- z Funduszu Pracy;
- z budżetu Powiatu Lipnowskiego;
- z innych programów Państwowego Funduszu Rehabilitacji Osób Niepełnosprawnych;
- oraz inne zewnętrzne źródła finansowe.

V. Beneficjenci Programu i oczekiwane rezultaty

Program skierowany jest do niepełnosprawnych mieszkańców Powiatu Lipnowskiego. Program jest dokumentem otwartym, istnieje więc możliwość wprowadzenia zmian i nowych rozwiązań dotyczących problemów osób niepełnosprawnych.

Realizacja powiatowego programu działań na rzecz osób niepełnosprawnych przez jednostki samorządowe w partnerstwie z innymi jednostkami pozarządowymi pozwoli osiągnąć jak najlepsze rezultaty.

W szczególności należą do nich:

1. Wzmocnienie integracji społecznej i zawodowej.
2. Zmniejszenie liczby osób niepełnosprawnych biernych zawodowo.
3. Zwiększenie sprawności funkcjonalnej i aktywności życiowej osób niepełnosprawnych we wszystkich sferach życia prywatnego i społecznego.
4. Zwiększenie znajomości problemów osób niepełnosprawnych wśród społeczności lokalnych oraz władz samorządowych.
5. Podniesienie poziomu akceptacji społecznej osób niepełnosprawnych.
6. Większy dostęp do wszechstronnej rehabilitacji, zwłaszcza dla osób niepełnosprawnych mieszkających na wsi.
7. Podnoszenie kwalifikacji zawodowych osób niepełnosprawnych.
8. Koordynacja przedsięwzięć wszystkich podmiotów działających na rzecz osób niepełnosprawnych w celu likwidacji barier funkcjonalnych.
9. Ułatwienie funkcjonowania osób niepełnosprawnych.

10. Zwiększenie dostępu do rehabilitacji zawodowej i społecznej osób niepełnosprawnych.

11. Zwiększenie możliwości rozpoczęcia własnej działalności gospodarczej przez osoby niepełnosprawne.

VI. Monitoring i ewaluacja Programu

Program poddany będzie monitorowaniu, polegającemu na systematycznym zbieraniu oraz analizowaniu ilościowych i jakościowych informacji na jego temat w aspekcie finansowym i rzeczowym. Monitorowanie ma na celu zapewnienie prawidłowości realizacji programu, bieżące wykrywanie niepełnosprawności oraz ich korygowanie.

Ewaluacja programu to ocena jakości realizacji programu (jego faktycznych efektów) w stosunku do założeń. Odnosi się to do efektów długoterminowych, zawartych w celach programu. Zadanie monitorowania programu oraz jego ewaluacji realizowane będzie przez Powiatowe Centrum Pomocy Rodzinie w Lipnie, Powiatowy Urząd Pracy w Lipnie.

Podstawę ewaluacji stanowią będą informacje uzyskane drogą korespondencyjną lub e-mail. Program będzie nowelizowany lub uzupełniany na bieżące potrzeby realizatorów.

VII. Podsumowanie

Powiatowy Program Działań na Rzecz Osób Niepełnosprawnych na lata 2021-2030 jest kolejnym ważnym dokumentem strategicznym, wskazującym na działania mające na celu poprawę jakości życia osób niepełnosprawnych zamieszkujących na terenie Powiatu Lipnowskiego. Poprzez pobudzenie i motywowanie do aktywności osoby niepełnosprawne program pragnie wzmocnić ich potencjał. Z dotychczasowych doświadczeń wynika, że osoby niepełnosprawne często przyjmują bierną postawę lub wycofują się z życia społecznego i zawodowego, co często stanowi przyczynę wykluczenia społecznego.

Aby planowane działania przyniosły oczekiwane rezultaty należy zaangażować w te działania wiele podmiotów, wykorzystać wszelkie zasoby materialne i personalne, gdyż w taki sposób wszystkie podmioty uczestniczące w realizacji programu mają ogromne możliwości wsparcia osób dotkniętych problemem niepełnosprawności.