

*Załącznik do  
Uchwały Nr XXIII/152/2005  
Rady Powiatu Lipnowskiego  
z dnia 22 lutego 2005 r.*



**PLAN ROZWOJU LOKALNEGO  
GMIN I POWIATU LIPNOWSKIEGO  
NA LATA  
2004 - 2006**

*Lipno, dnia 10 lutego 2005 r .*

**Plan Rozwoju Lokalnego Gmin i Powiatu Lipnowskiego  
na lata 2004 – 2006**

**został opracowany**

**w Wydziale Organizacyjnym i Spraw Obywatelskich**

**Starostwa Powiatowego w Lipnie**

**przez**

**Agatę Szafrąńską - koordynatora zespołu zadaniowego ds. rozwoju  
lokalnego i Barbarę Jesionowską – członka zespołu .**

**Z poszczególnych gmin w skład zespołu zostali powołani i dostarczali  
materiały :**

- **Leszek Poliwko – Gmina Bobrowniki**
- **Teresa Golecka – Gmina Chrostkowo**
- **Ryszard Bartoszewski – Miasto i Gmina Dobrzyń n/W**
- **Julita Borucka – Gmina Kikół**
- **Grzegorz Koszczka – Gmina Lipno**
- **Marcin Izdebski – Miasto Lipno**
- **Romana Tężycka – Miasto i Gmina Skępe**
- **Irena Rutkowska – Gmina Tłuchowo**
- **Jadwiga Daroszevska – Gmina Wielgie**

**SPIS TREŚCI**  
**STRONA**

<b>I. Obszar i czas realizacji Planu Rozwoju Lokalnego .....</b>	<b>- 4</b>
<b>II. Analiza społeczno – gospodarcza Powiatu Lipnowskiego .....</b>	<b>- 5</b>
<b>III. Realizacja zadań i projektów .....</b>	<b>- 45</b>
<b>IV. Powiązanie projektu z innymi działaniami realizowanymi na terenie Powiatu .....</b>	<b>-</b>
<b>75</b>	
<b>V. Oczekiwane wskaźniki osiągnięć Planu Rozwoju Lokalnego dla 9 Gmin i Powiatu Lipnowskiego .....</b>	<b>-</b>
<b>78</b>	
<b>VI. Plan finansowy na lata 2004 – 07 .....</b>	<b>- 117</b>
<b>VII. System wdrażania , sposoby monitorowania , oceny i komunikacji społecznej .....</b>	<b>- 139</b>

## **I. OBSZAR I CZAS REALIZACJI PLANU ROZWOJU LOKALNEGO**

Obszar realizacji Planu Rozwoju Lokalnego obejmuje swoim zasięgiem teren Powiatu Lipnowskiego, a czas realizacji zostaje uzależniony od okresów programowania . W związku z tym działania zaplanowane na lata 2004 - 06 realizowane będą obligatoryjnie , a działania zaplanowane na lata 2007 – 13 fakultatywnie.

Plan niniejszy został stworzony metodą indukcyjną na podstawie strategii rozwoju powiatu i strategii gmin oraz na podstawie studiów uwarunkowań i zagospodarowania przestrzennego gmin.

Projekty ujęte w Planie Rozwoju Lokalnego zostały podzielone na kategorie w zależności od zakresu jaki obejmują. Są to następujące kategorie :

- A . Infrastruktura techniczna
- B.     Infrastruktura turystyczna
- C.     Infrastruktura społeczna.

Plan został skonsultowany na forum publicznym podczas spotkania promującego Program Partnerstwa Lokalnego w Dobrzyniu n/W w dniu 26 marca 2004 r.

Był on także w trakcie tworzenia na bieżąco konsultowany z przedstawicielami poszczególnych gmin , którzy byli jednocześnie członkami powołanego zespołu ds. rozwoju lokalnego.

## **II. AKTUALNA SYTUACJA SPOŁECZNO – GOSPODARCZA NA OBSZARZE OBJĘTYM WDRAŻANIEM PLANU ROZWOJU LOKALNEGO GMIN I POWIATU LIPNOWSKIEGO.**

### **2.1. Położenie geograficzne**

Powiat lipnowski położony jest w obrębie Pojezierza Dobrzyńskiego, w jego południowo-wschodniej części. W stosunku do województwa kujawsko-pomorskiego powiat położony jest w jego południowej części i sąsiaduje z powiatami rypińskim, włocławskim, toruńskim, aleksandrowskim, golubsko-dobrzyńskim. Siedzibą powiatu jest miasto Lipno, stanowiące ważny węzeł komunikacyjny. Na terenie Lipna krzyżują się trasy ruchu tranzytowego. Na osi zachód - wschód przebiega droga krajowa Nr 10 Szczecin – Toruń - Płońsk (Warszawa) i północ - południe droga krajowa Nr 67 Lipno – Włocławek stanowiąca łącznik z drogą krajową Nr 1 Gdańsk – Toruń Łódź – Cieszyn.

### **2.2. Powierzchnia**

Powiat lipnowski zajmuje powierzchnię 101.560 ha (powierzchnia geodezyjna) i jest tym samym 9 pod względem wielkości powiatem w województwie (5,65% jego całkowitej powierzchni). Zajmuje on obszar stanowiący 0,32% powierzchni kraju.

Na powiat lipnowski terytorialnie składa się 9 gmin (Miasto Lipno, Gmina Dobrzyń nad Wisłą, Gmina Skępe, Gmina Bobrowniki, Gmina Chrostkowo, Gmina Kikół, Gmina Lipno, Gmina Tłuchowo oraz Gmina Wielgie). Jedną z nich jest gmina miejska (Miasto Lipno), dwie to gminy miejsko-wiejskie (Gmina Skępe oraz Gmina Dobrzyń nad Wisłą), pozostałe - wiejskie. Powiat lipnowski to 156 sołectw, 3 miasta, 223 miejscowości wiejskie.

### **2.3. Struktura demograficzna**

Ludność powiatu lipnowskiego (wg stanu na 30.09.2003 r.) liczyła 66.383 mieszkańców co stanowiło 3,2% ogólnej liczby mieszkańców województwa

kujawsko-pomorskiego (w 2002 roku 9 lokata wśród powiatów województwa) oraz 0,17% mieszkańców kraju.

W dniu 31.12.2002 r. powiat lipnowski liczył 66.526 mieszkańców, w tym w rozbiu na poszczególne gminy:

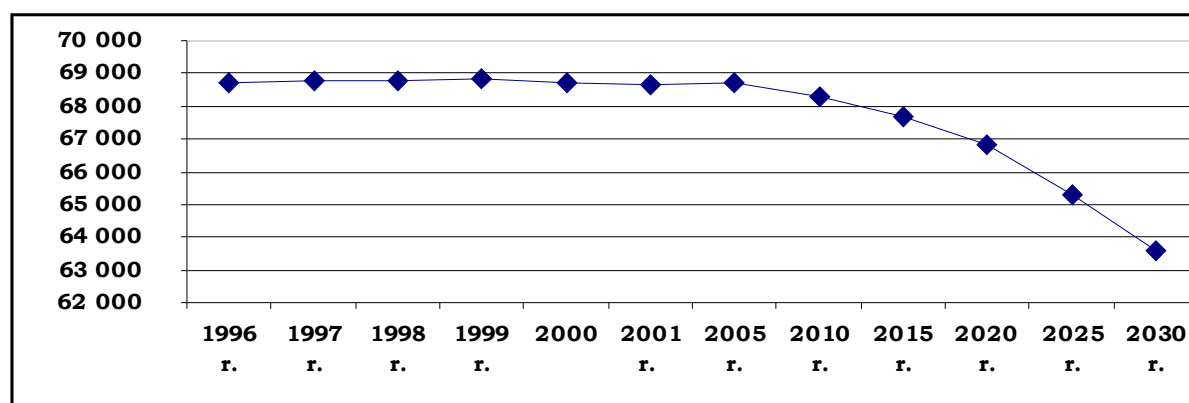
**Tabela 1. Ludność wg gmin. Stan na 31.12.2002 roku.**

<b>Wyszczególnienie</b>	<b>Ludność ogółem</b>	<b>Mężczyźni</b>	<b>Kobiety</b>
<i>Powiat Lipnowski</i>	66526	32806	33720
Miasto Lipno	14946	7137	7809
Miasto i Gmina Dobrzyń n/W	8091	4046	4045
Miasto i Gmina Skępe	7579	3700	3879
Gmina Bobrowniki	3093	1561	1532
Gmina Chrostkowo	3162	1575	1587
Gmina Kikół	7224	3613	3611
Gmina Lipno	11230	5565	5665
Gmina Tłuchowo	4631	2335	2296
Gmina Wielgie	6570	3274	3296

Źródło: Rocznik Statystyczny Województwa Kujawsko-Pomorskiego 2003 – tom II” - US w Bydgoszczy

Prognoza Wojewódzkiego Urzędu Statystycznego w Bydgoszczy zakłada, iż w 2030 r. na terenie powiatu lipnowskiego zamieszkiwać będzie już tylko 63.600 osób.

**Wykres 1. Liczba mieszkańców powiatu lipnowskiego w latach 1995-2001 oraz prognoza ludności do 2030 roku.**



Wskaźnik gęstości zaludnienia (w oparciu o dane z dnia 31.12.2002 r.) dla powiatu (66 osób na 1 km<sup>2</sup>) jest znacznie niższy od średniej wojewódzkiej (115 osoby/1 km<sup>2</sup>). Jest on również niższy od porównywanych w niniejszym opracowaniu powiatów:

brodnickiego (72 osoby/1 km<sup>2</sup>), inowrocławskiego (136 osoby/1 km<sup>2</sup>) oraz nakielskiego (75 osoby/1 km<sup>2</sup>).

Pod względem gęstości zaludnienia na 1 km<sup>2</sup>, powiat lipnowski (w roku 2002) zajmuje 14 miejsce wśród innych powiatów województwa kujawsko-pomorskiego (z wyłączeniem miast na prawach powiatu). Do grupy gmin o najwyższej gęstości zaludnienia na 1 km<sup>2</sup> (w oparciu o dane z dnia 31.12.2002 r.) należy wymienić: Miasto Lipno – 1374 osoby, Gminę Dobrzyń nad Wisłą – 70 osób oraz Gminę Kikół – 74.

Najmniejsza gęstość zaludnienia występuje w Gminie Bobrowniki – 32 osoby/1 km<sup>2</sup>. W miastach wchodzących w skład powiatu mieszka 31,2 % ludności.

Struktura ludności według podziału na podstawowe grupy wiekowe (w dniu 31.12.2002 r.) wskazuje na 27,39% udział ludności w wieku przedprodukcyjnym w ogólnej liczbie mieszkańców powiatu. Udział ten jest wyższy do średniej wojewódzkiej – 23,02%. Łącznie na terenie powiatu lipnowskiego mieszka 18.214 osób w wieku przedprodukcyjnym. Według prognoz (opracowanych przez WUS w Bydgoszczy) w 2030 r. omawiany udział obniży się do poziomu 19,2 % (przy 18,3% dla województwa).

**Tabela 2. Charakterystyka ludności wg grup wiekowych – w l. 1995 – 2002.**

Wyszczególnienie	Powiat Lipnowski								
	1995	1996	1997	1998	1999	2000	2001	2002	
	udział %								
Ludność w wieku przedprodukcyjnym	30,70	30,29	29,96	29,49	28,95	28,35	27,65	27,39	
Ludność w wieku produkcyjnym	55,44	55,85	56,16	56,58	57,19	57,83	58,64	58,66	
Ludność w wieku poprodukcyjnym	13,85	13,86	13,89	13,93	13,86	13,82	13,72	13,96	

Źródło: internet GUS

Udział ludności w wieku produkcyjnym wynoszący 58,66% jest zdecydowanie niższy od średniej wojewódzkiej (62,85%). Również w porównaniu do innych powiatów województwa kujawsko-pomorskiego jest to jeden z najniższych wskaźników charakteryzujących tą grupę wiekową. W 2002 roku powiat zamieszkiwało 39.025 osób w wieku produkcyjnym. Według prognoz (opracowanych przez WUS w Bydgoszczy) w 2030 r. omawiany udział spadnie do poziomu 58,2% (przy 58% dla województwa).

Tabela 3. Charakterystyka ludności wg grup wiekowych - stan w dniu 31.12.2002 r.

Wyszczególnienie	Ludność w wieku przedprodukcyjnym ogółem	Ludność w wieku produkcyjnym ogółem	Ludność w wieku poprodukcyjnym ogółem
	w %		
Miasto Lipno	24,8	62,1	13,0
Gmina Dobrzyń n/W	26,5	59,6	13,9
Gmina Skępe	27,5	57,2	15,2
Gmina Bobrowniki	30,6	58,2	11,3
Gmina Chrostkowo	27,1	56,4	16,5
Gmina Kikół	28,5	58,0	13,5
Gmina Lipno	28,5	57,6	13,9
Gmina Tłuchowo	28,4	56,7	15,0
Gmina Wielgie	28,8	56,5	14,7

Źródło: Rocznik Statystyczny Województwa Kujawsko-Pomorskiego 2003 – tom II” - US w Bydgoszczy

Negatywnym zjawiskiem jest natomiast stosunkowo wysoki udział osób w wieku poprodukcyjnym w ogólnej liczbie mieszkańców (13,96%).

Prognozuje się, iż 2030 roku na terenie powiatu lipnowskiego udział osób w wieku poprodukcyjnym wyniesie 22,6% (przy 23,7% dla województwa kujawsko-pomorskiego).

W gminach wchodzących w skład powiatu lipnowskiego występuje stosunkowo duże zróżnicowanie struktury wiekowej mieszkańców (w dniu 31.12.2002 r.). Do gmin posiadających najwyższy udział osób w wieku przedprodukcyjnym należy zaliczyć Gminę Bobrowniki (30,6%) oraz Gminę Wielgie (28,8%). W gminach miejskich i miejsko-wiejskich widać wyraźne obniżenie omawianego udziału tak w przypadku Miasta Lipno - 24,8%, Gminy Dobrzyń n/W - 26,5% oraz Gminy Skępe - 27,5%. Przeciwna sytuacja ma miejsce w przypadku ludności w wieku produkcyjnym. Najwyższy udział ludności w tym wieku posiadają gminy miejskie i miejsko-wiejskie (Miasto Lipno – 62,1% oraz Gmina Dobrzyń n/W – 59,6%). Tak wysoki udział osób w wieku produkcyjnym w gminach miejskich i miejsko-wiejskich wynika z ruchu migracyjnego odbywającego się z obszarów wiejskich do obszarów miejskich. Wynikiem takich procesów jest wzrastający udział osób w wieku poprodukcyjnym w ogólnej liczbie mieszkańców. Tendencję tą można zaobserwować w Gminie Chrostkowo (16,5%), Gminie Tłuchowo (15,0%) oraz Gminie Skępe (15,2%).



Ważnym miernikiem charakteryzującym przebieg procesów demograficznych jest saldo migracji stałej. Dla powiatu lipnowskiego saldo to w 2002 roku wykazywało wartości ujemne, tj. – 2,6 (saldo migracji stałej na 1000 ludności) świadczące o odpływowym charakterze tego obszaru. Łącznie w roku 2002 zanotowano napływ do powiatu 626 osób (289 z miast, 337 ze wsi, 0 z zagranicy) oraz odpływ 800 osób (395 do miast, 404 na wieś, 1 za granicę). Wskaźnik migracji stałej na 1000 mieszkańców (wynoszący –2,6 osoby) jest zdecydowanie niższy od średniej wojewódzkiej (-0,7 osoby) oraz innych porównywanych powiatów województwa kujawsko-pomorskiego: brodnickiego (- 1,0), inowrocławskiego (- 0,3) oraz nakielskiego (0,2).

Na koniec 2002 r. w powiecie lipnowskim wskaźnik urodzeń żywych na 1000 ludności wyniósł 11,0 i był wyższy od wskaźnika wojewódzkiego (9,7). Wskaźnik zgonów na 1000 ludności wyniósł 10,0 (w województwie 9,2). W roku 2002 r. przyrost naturalny (różnica między liczbą urodzeń żywych i liczbą zgonów w danym okresie) był dodatni

i wyniósł 67 osób . Powiat posiada dodatnią wartość przyrostu naturalnego przypadającego na 1000 mieszkańców (wskaźnik ten wynosi 1,0 osoby). Jest on wyższy od średniej wojewódzkiej (0,5 osoby). Należy zwrócić uwagę, iż w latach 1995 -2000 zanotowano więcej urodzeń niż zgonów.

Do gmin posiadających wysoką wartość przyrostu naturalnego przypadającego na 1000 mieszkańców (w dniu 31.12.2002 r.) należy zaliczyć Gminę Bobrowniki (5,4 osoby), Gminę Lipno (3,3 osoby) oraz Gminę Tłuchowo (1,9 osoby). Obszarami, na terenie których występuje ujemny bądź niski przyrost naturalny jest Miasto Lipno (-0,7), Gmina Chrostkowo (-2,5 osoby na 1000 mieszkańców) oraz Gmina Wielgie (-0,2 osoby na 1000 mieszkańców).

Równie ważnym wskaźnikiem ukazującym bieżące tendencje mieszkańców jest ilość zawieranych małżeństw. Ilość zawieranych małżeństw świadczy między innymi o skłonności mieszkańców do dalszego pobytu w miejscu dotychczasowego zamieszkiwania.

Wyszczególnienie	Małżeństwa	Urodzenia żywe	Przyrost naturalny
	Na 1000 ludności		
Miasto Lipno	5,3	9,3	-0,7
Gmina Dobrzyń n/W	5,4	10,2	0,5
Gmina Skępe	7,0	11,6	1,6
Gmina Bobrowniki	7,4	13,7	5,4
Gmina Chrostkowo	6,5	9,2	-2,5
Gmina Kikół	3,6	10,0	0,8
Gmina Lipno	6,5	12,9	3,3
Gmina Tłuchowo	5,9	13,1	1,9
Gmina Wielgie	3,3	11,3	-0,2

Źródło: Rocznik Statystyczny Województwa Kujawsko-Pomorskiego 2003 – tom II” - US w Bydgoszczy

W roku 2002 zawarto 373 małżeństwa (5,5 na 1000 mieszkańców) i jest to wartość wyższa od średniej wojewódzkiej (5,1). Na wysoką średnią powiatową mają wpływ przede wszystkim wartości odnotowane na terenie Gminy Bobrowniki (7,4 małżeństw na 1000 mieszkańców), Gminy Skępe (7,0) oraz Gminy Chrostkowo i Lipno (6,5). Należy stwierdzić, iż utrzymywanie się wysokiego poziomu zawieranych małżeństw wpływa między innymi na zwiększenie się potrzeb mieszkaniowych zgłaszanych przez mieszkańców powiatu.

## Turystyka

Na walory turystyczne powiatu składają się korzystne warunki przyrodnicze - 29 jezior, przełom rzeki Mień na odcinku Józefkowo - Żuchowo, zbiornik włocławski (miasto i gmina Dobrzyń n/W), lasy "skępskie" z licznymi jeziorami, zespół bagieny tzw. „Chałacie” z roślinnością torfu wysokiego (rosiczka) w gminie Skępe oraz miejsca po osadach Słowian w Skępem, Głodowie i innych wsiach.

Spośród budowli zabytkowych na uwagę zasługują m.in. zabudowa rynku i okoliczne uliczki w Lipnie i Skępem, pałac klasycystyczny Zboińskich w Kikole oraz architektura klasztorna bernardynów i sanktuarium maryjne w Skępem.

Szczegółowa charakterystyka poszczególnych gmin wchodzących w skład powiatu przedstawia się następująco:

### Gmina Bobrowniki

Siedzibą administracyjną gminy jest osada Bobrowniki o bogatej przeszłości historycznej, o czym świadczą ruiny zamku obronnego Krzyżaków z końca XIV wieku. Do ciekawostek turystycznych należy zespół stodół drewnianych na terasie górującej nad osadą oraz kilka drewnianych domów z XIX wieku. Do walorów krajobrazowych zaś należy zaliczyć malownicze położenie osady Bobrowniki w dolinie Wisły, u podnóża stromej terasy nadwiślańskiej oraz istniejące zasoby leśne. Brak bazy noclegowej.

#### Gmina Chrostkowo

Bogactwo przyrodnicze i kulturowe gminy tworzą sprzyjający klimat do rozwoju turystyki krajoznawczej i różnych form wypoczynku. Doskonale nadają się do tego tereny (z polami namiotowymi i campingowymi) nad jeziorami Borowiec, Sikórz, Obory, Wildno oraz Chojno - Chojańskim. Do atrakcji należy zaliczyć także rejon rzeki Ruziec oraz kompleks przyrodniczo – kulturowy wchodzący w skład obszaru chronionego krajobrazu „Drumliny Zbójeńskie”. Brak bazy noclegowej.

#### Gmina Dobrzyń nad Wisłą

Na jej terenie do urokliwych miejsc zaliczyć trzeba skarpę nadwiślańską, zalew włocławski, dwa jeziora - Lenie Wielkie i Chalin. Ciekawostką są pokłady gipsu krystalicznego. Bogata przeszłość historyczna ziem gminy widoczna jest w zabytkowych budowlach takich, jak kościół pofranciszkański, kościółek drewniany w Grochowalsku, góra zamkowa, cmentarz z XIX wieku i inne. Warto odwiedzić też Muzeum Dobrzyńskie. Jeżeli chodzi o bazę noclegową to na terenie gminy funkcjonuje 5 gospodarstw agroturystycznych ( 25 miejsc noclegowych ) i schronisko młodzieżowe ( z 40 miejscami ).

#### Gmina Kikół

Gmina posiada duże możliwości rozwinięcia funkcji turystyczno-wypoczynkowych. Uzasadniają to zlokalizowane na jej terenie liczne jeziora i parki krajobrazowe, jednakże nie zagospodarowane, bez bazy hotelowej i turystycznej. Na uwagę zasługują zabytki sakralne w Trutowie, Kikole i Grodzeniu. W planie zagospodarowania przestrzennego gminy przewidziano grunty pod budowę obiektów rekreacyjno-wypoczynkowych i usługi dla turystów. Poza tym przez teren gminy przebiega fragment szlaku turystycznego – szlak motorowy PTTK pod nazwą „Szlak

baroku po Ziemi Dobrzyńskiej”. Na terenie gminy funkcjonuje 1 gospodarstwo agroturystyczne , a poza tym brak bazy noclegowej.

### Miasto Lipno

Miejscem wypoczynku na terenie miasta jest jeden z piękniejszych w Polsce parków miejskich. Godne obejrzenia są zabytkowe budowle, jak np. neoklasycyński ratusz, zabudowa wokół rynku z pierwszej połowy XIX w., gotycki kościół z XIV w. i ewangelicki murowany w stylu neogotyckim, a także cmentarz z końca XVIII w. z kamiennymi i żeliwnymi nagrobkami z połowy XIX w., m.in. Ignacego Skarbka i Antoniego Grabowskiego - żołnierza towarzyszącego Napoleonowi na wyspie św. Heleny. Tylko w sezonie ferii zimowych i wakacji Bursa Szkolna dysponuje bazą noclegową.

### Gmina Lipno

O walorach turystyczno-krajobrazowych decyduje głównie wschodnia część gminy objęta strefą obszaru chronionego krajobrazu, czyli jezioro Skępskie, lasy krajobrazowe, dolina rzeki Mień wraz z przyległymi torfowiskami i lasami wodochronnymi. W miejscowościach Głodowo, Jastrzębie i Wierzbick znajdują się kilkunastohektarowe parki wiejskie o ciekawym i dobrze zachowanym drzewostanie. Istnieje też jeden obiekt turystyczny w Wąkolu. W obszarze gminy istnieją miejsca turystyki sezonowej , letniej w budynkach szkolnych lub domach – jest to forma agroturystyki rodzinnej , a innych form wypoczynku brak.

Turystów zainteresują zapewne zabytki architektoniczne, jak np. zespoły dworsko-parkowe w Złotopolu, Głodowie, Karnkowie, Jastrzębiu i Łochocinie oraz drewniane kościoły w Brzeźnie i Ostrowitem, a murowany w Karnkowie.

### Gmina Skępe

Malowniczo położone wśród lasów i 6 jezior tereny miasta i gminy Skępe stanowią niewątpliwie atuty do dalszego rozwoju turystyki i rekreacji.

Prawdziwą atrakcją dla turystów odwiedzających Skępe jest Klasztor Ojców Bernardynów Sanktuarium Maryjne. Dużym atutem gminy jest znajdująca się na jej terenie rozbudowana infrastruktura noclegowa oraz usług turystycznych. Na terenie gminy funkcjonuje obecnie 1 zarejestrowane w ODR Zarzeczewo gospodarstwo agroturystyczne w Wymyślinie.

### Gmina Tłuchowo

Urozmaicony krajobraz doliny rzeki Skrwy, z kładkami i mostami, czyni gminę atrakcyjną dla turystyki. Godnymi obejrzenia są znajdujące się na terenie gminy Tłuchowo zespoły dworskie pochodzące z XIX i początku XX wieku oraz kościół parafialny wraz z dzwonnica z 1888 roku, wybudowany w stylu neogotyckim. Brak bazy noclegowej.

### Gmina Wielgie

Nad jeziorem Orłowo, o powierzchni 100 ha znajduje się pole namiotowe. Do turystycznych atrakcji zaliczyć można drewniany kościół z 1793 roku i zespół parkowo - dworski w Czarnem, stary zabytkowy i nowo pobudowany kościół oraz park w Wielgiem, drewniany dworek i park krajobrazowy w Nowej Wsi, a także zespoły parkowo - dworskie i zabytki sakralne w Zadusznikach i Witkowie. Na terenie gminy znajdują się 2 bazy noclegowe w Nowej Wsi ( Dworek Modrzewiowy ) i we Wielgiem ( gospodarstwo agroturystyczne ).

Mimo bogatych walorów środowiska przyrodniczego i zasobów kultury brak jest dobrze wykształconej infrastruktury turystycznej powiatu lipnowskiego.

Bazę noclegową posiadają tylko 3 gminy - gmina Skępe, gmina Lipno oraz gmina Wielgie.

Słaby rozwój turystyki związany jest także z brakiem bazy informacyjnej .

Tabela 5. Turystyczne obiekty noclegowe zbiorowego zakwaterowania. Stan w dniu 31.12.2002 r.

Wyszczególnienie	Obiekty	Miejsca noclegowe		Korzystający z noclegów (w ciągu roku)	
		razem	w tym całoroczne	razem	w tym turyści zagraniczni
		w liczbach bezwzględnych			
Powiat Lipnowski	8	475	106	8009	671

Źródło: Rocznik Statystyczny Województwa Kujawsko-Pomorskiego 2003 – tom II” - US w Bydgoszczy

Bariery i problemy :

- pogarszający się stan dróg
- brak infrastruktury turystycznej
- niski standard oferowanych usług

- pogłębiająca się pauperyzacja obszarów wiejskich przy niskiej aktywności społeczności wiejskiej
- słaba znajomość języków obcych
- zanieczyszczenie środowiska przyrodniczego odpadami i ściekami.

Zadania polegające na poprawie sytuacji w powiecie :

- wyznaczenie szlaków turystycznych
- promowanie walorów przyrodniczych i krajobrazowych powiatu
- wyznaczenie miejsc stałego wypoczynku
- wyznaczenie terenów ogólnodostępnych na działalność turystyczną
- promocja różnych form turystyki na obszarze powiatu.

## **2.5. Zagospodarowanie przestrzenne**

### **2.5.1. Uwarunkowania ochrony środowiska naturalnego**

Powiat lipnowski położony jest w obrębie Pojezierza Dobrzyńskiego, w jego południowo - wschodniej części . Występują tu liczne pagórki, odosobnione lub skupiające się w zespoły, a także wały o różnej orientacji. Najwyraźniej zarysowuje się pasmo wzniesień ciągnące się od okolic Grodzienia przez Chrostkowo w kierunku Rypina. Strefa kulminacji tego ciągu wzgórz osiągająca 138 - 147 m n.p.m. uznawana za moreny czołowe znajduje się w okolicy Chrostkowa. Część z nich tworzy tzw. moreny spiętrzone. Poza nimi większe wyniesienia, przekraczające 120 m n.p.m. można spotkać np. na południe i południowy wschód od Lipna. Poza wzniesieniami posiadającymi cechy moren czołowych, na całym obszarze dominuje krajobraz drobnych, niewysokich pagórków kontrastujących z licznie występującymi rynnowatymi obniżeniami i zamkniętymi zakłębłościami wytopiskowymi.

Główną rzeką przepływającą przez teren powiatu jest Mień, prawobrzeżny dopływ Wisły. Jest to najważniejszy ciek odwadniający Pojezierze Dobrzyńskie.

Przez powiat przepływają także Chełmiczanka i Łubianka.

Na obszarze powiatu lipnowskiego znajdują się tereny prawnie chronione. Zlokalizowane są tu rezerваты, strefy krajobrazu chronionego i pomniki przyrody.

Rezerwat „Torfowisko Mieleńskie” - utworzony w 1990 r. na powierzchni 16,04 ha. Obejmuje grunty Nadleśnictwa Skrwilno. Rezerwat położony jest na zachód od Skępego, po zachodniej stronie jeziora Mielno. Celem ochrony jest zachowanie naturalnej roślinności występującej na torfowisku wysokim wraz z reliktową brzoza niską -

*Betula nana* oraz dziewięcioma rzadkimi, reliktowymi roślinami torfowiskowymi. Występuje tu 241 gatunków roślin, w tym 206 naczyniowych i 35 mszaków.

Rezerваты projektowane to Rezerwat „Przełom Mieni” (o pow. 10,18 ha, rezerwat krajobrazowy), „Uroczysko - Stary Zagaj” (o pow. 125 ha, przewiduje się tu objęcie ochroną lasów liściastych o charakterze naturalnym, które zachowały się w obrębie Skępego).

Obszar chronionego krajobrazu jest kompleksem terenów o różnych typach ekosystemów, a podstawowym założeniem systemu obszarów chronionych jest zachowanie równowagi ekologicznej. Obszar krajobrazu chronionego „Jezior Skępskich” zajmuje powierzchnię 10405 ha. Leży on w obrębie Wysoczyzny Dobrzyńskiej.

Bariery i problemy :

- problem dzikich wysypisk śmieci
- niska świadomość ekologiczna , brak wykształconych postaw ekologicznych

Zadania polegające na poprawie sytuacji w powiecie :

- ograniczenie odprowadzania ścieków zanieczyszczających wodę
- ograniczenie nawożenia i chemizacji upraw
- tworzenie zachęt sprzyjających rozwojowi rolnictwa ekologicznego
- zalesianie przestrzeni rolniczo nieprzydatnych
- organizowanie terenów zieleni urządzonej
- wprowadzanie ekologicznych systemów grzewczych.

## **2.5.2. Infrastruktura techniczna**

### **2.5.3.1. Komunikacja**

Podstawą dla prawidłowego funkcjonowania transportu jest odpowiednia sieć dróg. Obsługę komunikacyjną powiatu lipnowskiego zapewnia system dróg o znaczeniu regionalnym, powiatowym i lokalnym. Na terenie Lipna krzyżują się trasy ruchu tranzytowego. Na osi zachód - wschód przebiega droga krajowa Nr 10

Szczecin – Toruń - Płońsk (Warszawa) i północ - południe droga krajowa Nr 67 Lipno – Włocławek stanowiąca łącznik z drogą krajową Nr 1 Gdańsk – Toruń - Łódź – Cieszyn. Droga Nr 10 Szczecin – Toruń – Lipno - Sierpc przebiega przez miejscowości: Kikół, Lipno, Karnkowo, Skępe, Wólkę, gdzie miejscowość Skępe posiada obwodnicę. Droga krajowa Nr 67 Lipno - Włocławek jest ciągiem trasy kontenerowej, po której odbywają się przejazdy pojazdów nienormatywnych, wysokogabarytowych przejeżdżających przez mosty na rzece Wiśle. Ponadto stanowi dodatkowo trasę objazdową na czas remontu mostu przez Wisłę w Płocku. Łączna długość dróg krajowych na obszarze powiatu wynosi 50 km.

Sieć dróg wojewódzkich tworzy dogodnie połączenie komunikacyjne z sąsiednimi powiatami. Na terenie powiatu jest 7 odcinków dróg wojewódzkich, z tego z Lipna wychodzą 3 drogi wojewódzkie: Rypin – Lipno, Lipno – Wielgie - Dyblin, Lipno - Płock. Łączna długość dróg wojewódzkich na terenie powiatu wynosi 115 km.

Drogi powiatowe w powiecie lipnowskim stanowią 31,4% ogólnej długości dróg. Z łącznej długości dróg powiatowych tj. 373,7 km nawierzchnię twardą bitumiczną posiada 321,2 km ( wg danych z Zarządu Dróg Powiatowych w Lipnie z dnia 01.01.2004 r.)

Na terenie powiatu znajduje się 1 107,618 km dróg gminnych i miejskich.

Tabela 6. Drogi gminne w powiecie. Stan na 31.12.2003 r.

Wyszczególnienie	Drogi gminne w km	
	ogółem	w tym o nawierzchni twardej ulepszonej
Miasto Lipno	24	b. d.
Miasto i Gmina Dobrzyń n/W	156,9	23
Miasto i Gmina Skępe	132	22
Gmina Bobrowniki	94,57	b. d.
Gmina Chrostkowo	150	b. d.
Gmina Kikół	70,242	b. d.
Gmina Lipno	288	11
Gmina Tłuchowo	108	14,7
Gmina Wielgie	83,906	b. d.

Źródło: zestawienie własne na podst. danych z Urzędów Miast/Gmin z terenu Powiatu Lipnowskiego.

Bariery i problemy :

- zły stan dróg w stosunku do rosnącego ruchu samochodowego
- niski poziom inwestowania
- niska aktywność społeczna i przedsiębiorczość



- nieznajomość form , metod i procedur pomocy zewnętrznej.

Zadania polegające na poprawie sytuacji w powiecie :

- modernizacja dróg
- poszerzenie pasów drogowych dróg wojewódzkich i powiatowych
- poszerzenie istniejących jezdni na niektórych odcinkach dróg
- budowa oraz utwardzenie jezdni na drogach gminnych
- rozbudowa sieci ulicznych
- wyznaczenie tras turystycznych ( ścieżki rowerowe itp. ).

### **2.5.3.2. Linie kolejowe i inne środki transportu**

Przez teren gmin objętych analizą przebiega jednotorowa linia kolejowa Sierpc - Toruń. Kolejnym elementem komunikacji zbiorowej w gminie są połączenia autobusowe, które obsługiwane są przez PPKS w Lipnie oraz prywatnych przewoźników.

### **2.5.3.3. Elektroenergetyka**

Sieć energetyczna na terenie powiatu jest dobrze rozwinięta i stanowi jednolity system krajowy. Korzystne położenie województwa kujawsko-pomorskiego w stosunku do głównych korytarzy sieci energetycznych najwyższych napięć umożliwia dalszą rozbudowę systemu. Tym samym stwarza szansę na pełne pokrycie zapotrzebowania na energię elektryczną przez przemysł i gospodarkę komunalną wpływając na bezpieczeństwo energetyczne obszaru m.in. powiatu lipnowskiego. W oparciu o stacje elektroenergetyczne zasilane z Krajowego Systemu Elektroenergetycznego, na obszarze województwa pracuje sieć wysokiego napięcia 110 kV (85 stacji o napięciu 110 kV/15 kV wraz z liniami zasilającymi). Rozmieszczenie stacji jest generalnie równomierne, co gwarantuje zasięgi w promieniu 15 km, są jednak obszary znacznie oddalone od źródeł zasilania, co powoduje nadmierne wydłużenie linii 15 kV i skutkuje dużymi spadkami napięcia. Szczególnie sytuacja ta dotyczy części obszaru gminy Dobrzyń nad Wisłą, gminy Tłuchowo, Skępe oraz Wielgie. W celu zabezpieczenia pewności zasilania, stacje transportowe 110kV/15kV zasilane są co najmniej dwukierunkowo liniami wysokiego

napięcia. Obszar powiatu lipnowskiego obsługiwany jest przez Zakład Energetyczny w Toruniu. Istotne znaczenie dla gospodarki lokalnej mają małe elektrownie wodne o mocy dyspozycyjnej 20 -210 KW.

Na terenie powiatu lipnowskiego według stanu w dniu 31.12.2002 r. nie występowała sieć gazowa. Sieci gazowej obok powiatu lipnowskiego nie posiadał również powiat rypiński, powiat radziejowski oraz powiat brodnicki.

W chwili obecnej na terenie powiatu lipnowskiego zlokalizowanych jest 17 urzędów pocztowych.

Łączność użytkownikom telefonii komórkowej zapewnią przekazniki operatorów: Idea – Centertel, Era GSM oraz Plus GSM.

Zadania polegające na poprawie sytuacji w powiecie :

- modernizacja starych linii energetycznych
- budowa nowych linii
- gazyfikacja powiatu.

#### 2.5.3.4. Sieć wodno – ściekowa

Na terenie powiatu lipnowskiego (w dniu 31.12.2002) rozdzielcza sieć wodociągowa liczyła 1085,5 km przy jednoczesnym funkcjonowaniu 9.907 połączeń prowadzących do budynków mieszkalnych. W 2002 roku zużycie wody z wodociągów we wszystkich gospodarstwach domowych wyniosło w przeliczeniu na 1 mieszkańca 29,3 m<sup>3</sup>. Jest to jeden z najniższych wskaźników wśród powiatów województwa kujawsko-pomorskiego (z wyłączeniem miast na prawach powiatów). Średnia dla województwa wyniosła w tym wypadku 34,1 m<sup>3</sup> wody.

Tabela 7. Sieć wodociągowa według gmin w km - stan na 31.12.2002r.

Wyszczególnienie	sieć rozdzielcza w km	przyłącza prowadzące do budynków mieszkalnych	zużycie wody z wodociągów w gospodarstwach domowych		ludność w miastach korzystająca z sieci w %
			w dm <sup>3</sup>	na 1 mieszkańca w m <sup>3</sup>	
<i>Powiat Lipnowski</i>	1085,5	9907	1953,9	29,3	97,6

Miasto Lipno	25,3	1813	474,2	31,6	97,9
Gmina Dobrzyń n/W	178,7	1186	300,1	37,1	97,9
- miasto	11,8	276	121,0	51,5	97,9
- wieś	166,9	910	179,1	31,2	-
Gmina Skępe	62,7	1179	271,3	35,8	96,0
- miasto	27,2	887	159,8	45,3	96,0
- wieś	35,5	292	111,5	27,5	-
Gmina Bobrowniki	28,5	374	59,0	19,1	-
Gmina Chrostkowo	85,1	402	92,6	29,3	-
Gmina Kikół	155,0	1042	319,9	44,2	-
Gmina Lipno	294,9	2015	231,0	20,6	-
Gmina Tłuchowo	115,1	784	91,0	19,7	-
Gmina Wielgie	140,2	1112	114,8	17,3	-

Źródło: Rocznik Statystyczny Województwa Kujawsko-Pomorskiego 2003 – tom II” - US w Bydgoszczy

Na terenie miast wchodzących w skład powiatu 97,6% mieszkańców korzysta z sieci wodociągowej. Wskaźnik kształtuje się na niskim poziomie w stosunku do innych powiatów województwa kujawsko-pomorskiego. Średnia dla województwa w tym wypadku kształtuje się na poziomie 98,0%.

W 2002 r. do kategorii zakładów zużywających wodę zaliczono 3 przedsiębiorstwa, z czego 1 to zakład odprowadzający ścieki wymagające oczyszczania bezpośrednio do wód powierzchniowych. Na potrzeby przemysłu zużyto 340 dam<sup>3</sup>, a pobór wody odbywał się z wód podziemnych (400 dam<sup>3</sup>).

W celu przedstawienia tendencji związanej z rozwojem sieci wodociągowej, poniżej przedstawione zostaną informacje o najważniejszych inwestycjach zrealizowanych w ciągu roku 2001 oraz 2002.

#### Zrealizowane w 2001 r.:

Miasto Lipno: sieć wodociągowa o długości 1089 mb w rejonie ulic: Dolna – Boczna -Podgórna

Gmina Wielgie – budowa sieci wodociągowej, w tym 4,2 km sieci głównej i 2,4 km przyłącz.

Gmina Tłuchowo – budowa sieci wodociągowej, w tym 5 km sieci głównej i 21 przyłącz.

#### Zrealizowane w 2002 r.:

Gmina Wielgie – budowa sieci wodociągowej, w tym 1,6 km sieci głównej i 0,9 km przyłącz.

Na terenie powiatu lipnowskiego (w dniu 31.12.2002) rozdzielcza sieć kanalizacji (wraz z kolektorami) liczyła 79,4 km przy jednoczesnym funkcjonowaniu 2063

połączeń prowadzących do budynków mieszkalnych. Sieć rozdzielcza w województwie wyniosła 3681,5 km.

Tabela 8. Sieć kanalizacyjna według gmin w km - stan na 31.12.2002r.

<b>Wyszczególnienie</b>	<b>sieć rozdzielcza w km</b>	<b>przyłączenia prowadzące do budynków mieszkalnych w szt.</b>	<b>ludność w miastach korzystająca z sieci w %</b>
<i>Powiat Lipnowski</i>	79,4	2063	89,3
Miasto Lipno	25,5	723	89,8
Gmina Dobrzyń n/W	2,5	52	85,3
- miasto	2,5	52	85,3
- wieś	-	-	-
Gmina Skępe	21,4	463	89,9
- miasto	19,7	430	89,9
- wieś	1,7	33	-
Gmina Bobrowniki	4,0	106	-
Gmina Chrostkowo	-	-	-
Gmina Kikół	12,7	404	-
Gmina Lipno	-	-	-
Gmina Tłuchowo	7,7	185	-
Gmina Wielgie	5,6	130	-

Źródło: Rocznik Statystyczny Województwa Kujawsko-Pomorskiego 2003 – tom II” - US w Bydgoszczy

Na terenie miast wchodzących w skład powiatu 89,3% mieszkańców korzysta z sieci kanalizacyjnej. Jest to jeden z najniższych wskaźników wśród powiatów wchodzących w skład województwa kujawsko-pomorskiego. Średnia dla województwa w tym wypadku kształtuje się na poziomie 94,3%.

Tabela 9. Oczyszczalnie ścieków w 2002 r.

<b>Oczyszczalnie ścieków w 2002 r.</b>						
<b>ogółem</b>	<b>Oczyszczalnie ścieków przemysłowych</b>			<b>Oczyszczalnie ścieków komunalnych</b>		
		<b>mechaniczne</b>	<b>biologiczne</b>		<b>biologiczne</b>	<b>z podwyższonym usuwaniem biogenów</b>
1	-	-	1	3	3	-

Źródło: Rocznik Statystyczny Województwa Kujawsko-Pomorskiego 2003 – tom II” - US w Bydgoszczy

Na obszarze powiatu lipnowskiego w dniu 31.12.2002 r. znajdowały się 4 oczyszczalnie ścieków, w tym 3 komunalne oczyszczalnie ścieków (3 biologiczne) oraz 1 przemysłowa oczyszczalnia ścieków (1 biologiczna). Powiat lipnowski charakteryzuje się niskim poziomem wytworzonych ścieków przemysłowych i

komunalnych, które wymagają oczyszczenia. W 2002 roku na jego terenie wytworzony został 1 hm<sup>3</sup> ścieków przemysłowych i komunalnych (wymagających oczyszczenia), z czego 87,9% zostało oczyszczonych. Jest to stosunkowo wysoki wskaźnik w stosunku do średniej wojewódzkiej (90,1%).

Siecią kanalizacyjną na terenie powiatu lipnowskiego w 2002 r. odprowadzono łącznie 895 dam<sup>3</sup> ścieków komunalnych. Oczyszczonych zostało 773 dam<sup>3</sup> ścieków komunalnych w tym wszystkie biologicznie.

W tym samym okresie zakłady odprowadziły 351 dam<sup>3</sup> ścieków, z czego 242 dam<sup>3</sup> do kanalizacji komunalnej. Bezpośrednio do wód powierzchniowych lub do ziemi odprowadzono 109 dam<sup>3</sup> ścieków. Wszystkie ścieki wymagające oczyszczenia (109 dam<sup>3</sup>), a odprowadzone bezpośrednio do wód powierzchniowych lub do ziemi zostały oczyszczone biologicznie.

W 2002 roku przez oczyszczalnie ścieków obsługiwanych było 16,170 osób co stanowiło 24,3% wszystkich mieszkańców powiatu. Średnia dla województwa kujawsko-pomorskiego wyniosła 53,0% w tym dla powiatów z wyłączeniem miast na prawach powiatu 37,2%.

W celu wskazania tendencji związanych z rozwojem sieci kanalizacyjnej, poniżej przedstawione zostaną informacje o najważniejszych inwestycjach zrealizowanych w ciągu roku 2001 oraz 2002.

#### Zrealizowane w 2001 r.:

Miasto Lipno: sieć kanalizacyjna o długości 2.309 mb na osiedlu w rejonie ulic Dolna – Boczna - Podgórna;

Gmina Dobrzyń nad Wisłą: sieć kanalizacji sanitarnej o długości 2.300 mb, 700 mb kanału tłoczonego oraz 900 mb przykanalików do 112 gospodarstw domowych.

Gmina Bobrowniki – sieć kanalizacyjna o długości 2 km wraz podłączeniem 22 gospodarstw domowych;

Gmina Wielgie – budowa sieci kanalizacyjnej w tym 6,5 km sieci głównej i 130 przyłącz.

#### Zrealizowane w 2002 r.:

Miasto Lipno: sieć kanalizacyjna o długości 1.336 mb w ulicy Źródlanej;

Gmina Tłuchowo – budowa sieci kanalizacyjnej w tym 5,4 km sieci głównej i 75 przyłącz.

Bariery i problemy :

- niski stopień skanalizowania gmin

- niski stopień zwodociągowania gmin
- dekapitalizacja urządzeń melioracyjnych.

Zadania polegające na poprawie sytuacji w powiecie :

- modernizacja i rozbudowa ujęć wody
- rozbudowa sieci wodociągowej
- rozbudowa sieci kanalizacyjnej
- budowa przydomowych oczyszczalni ścieków.

### 2.5.3.5. Gospodarka odpadami

Gospodarkę odpadami na terenie powiatu prowadzą poszczególne samorządy gminne.

Zakłady oczyszczania wywoziły w przeciągu 2002 roku 6760,2  $\text{dam}^3$  odpadów stałych z tego 23,3  $\text{dam}^3$  z budynków mieszkalnych oraz 23,0  $\text{dam}^3$  odpadów płynnych z tego 10,1  $\text{dam}^3$  z budynków mieszkalnych.

Na obszarze powiatu znajduje się 28 (szacunek) nielegalnych wysypisk odpadów, które w miarę posiadanych środków i możliwości są na bieżąco likwidowane przez samorządy lokalne.

Powiat w zakresie składowania odpadów komunalnych obsługiwany jest obecnie przez 7 składowisk odpadów zlokalizowanych na terenie powiatu lipnowskiego.

Szczegółowa charakterystyka składowisk według stanu w marcu 2004 r. znajduje się w poniższej tabeli.

Tabela 10. Składowiska odpadów komunalnych – stan wrzesień 2003 r.

<b>Powiat Lipnowski</b>			
<b>Lp.</b>	<b>miejsowość</b>	<b>teren</b>	<b>planowany termin zamknięcia</b>
1.	Polichnowo	Gmina Bobrowniki	2008 r.
2.	Płomiany	Gmina Dobrzyń n/Wisłą	2012 r.
3.	Grodzeń	Gmina Kikół	2009 r.
4.	Lipno	Miasto i gmina Lipno	2009 r.
5.	Skępe	Gmina Skępe	2004 r.
6.	Tłuchowo	Gmina Tłuchowo	2004 r.
7.	Teodorowo	Gmina Wielgie	2020 r.

Źródło: Starostwo Powiatowe w Lipnie ( dane zebrane na podstawie ankiet wypełnionych przez gminy).

Jak wynika z przeglądów ekologicznych, istniejące składowiska nie spełniają wymagań wynikających z obowiązujących przepisów prawnych z uwagi na:

- brak ujęcia odcieków w system drenażu,
- brak instalacji odgazowania złoża odpadów,
- brak wydzielonych części na składowanie odpadów niebezpiecznych,
- brak wagi,
- brak segregacji odpadów,
- nieprawidłową eksploatację.

Bariery i problemy :

- niska świadomość ekologiczna , brak wykształconych postaw proekologicznych
- problem dzikich wysypisk .

Zadania polegające na poprawie sytuacji w powiecie :

- wprowadzenie segregacji odpadów
- wprowadzenie pojemników na śmieci na poszczególnych działkach.

## **Gospodarka**

### **2.6.1. Rolnictwo**

W powiecie lipnowskim gminami o największym udziale gruntów rolnych ( obejmują one : użytki rolne, grunty rolne zabudowane , łąki i pastwiska , grunty pod stawami i rowy ) są gminy : Kikół ( 87,76%), Dobrzyń n/W (84,74%), Chrostkowo (82,44%), Tłuchowo (78,49%) oraz Wielgie (73,05%). Sytuacja pozostałych gmin przedstawia się następująco : gmina Lipno (70,06%) , miasto Lipno (60,04%) , gmina Skępe (52%) i gmina Bobrowniki (40,35%).

Jednocześnie gminy o niskim udziale użytków rolnych charakteryzują się wysokim udziałem użytków leśnych – Skępe (38,01%) i Bobrowniki (51,36%).

Tabela 11. Powierzchnia wg kierunków wykorzystania gruntów w dniu 31.12.2003 r.

Wyszczególnienie	Miasto Lipno	Gmina Dobrzyń n/W	Gmina Skępe	Gmina Bobrowniki	Gmina Chrostkowo	Gmina Kikół	Gmina Lipno	Gmina Tłuchowo	Gmina Wielgie	powiat lipnowski
	udział %									
- grunty orne	41,68	73,85	33,31	29,15	72,18	78,37	58,09	68,45	60,98	56,70
- sady	1,53	3,58	0,67	0,70	1,43	1,89	1,99	0,86	1,25	1,56
- łąki trwałe	6,66	1,85	8,49	3,86	3,76	2,10	2,65	2,26	4,04	3,92
-pastwiska trwałe	1,89	2,93	5,84	4,26	2,83	2,82	5,02	4,41	4,78	4,36
- grunty orne zabudowane	8,10	2,24	1,31	1,11	1,76	2,07	1,80	1,87	1,30	1,74
- grunty pod stawami	0	0	1,74	0	0	0,01	0,01	0,03	0	0,32
- rowy	0,18	0,29	0,64	1,25	0,48	0,50	0,50	0,61	0,70	0,60
- użytki rolne	60,04	84,74	52,00	40,35	82,44	87,76	70,06	78,49	73,05	69,20
- lasy i grunty zadrzewione i zakrzewione	12,92	2,72	38,01	51,36	9,62	2,22	22,51	17,32	18,02	21,48
- tereny mieszkalne	10,50	0,06	0,11	0,05	0,04	0,29	0,04	0,03	0,34	0,23
- tereny przemysłowe	1,44	0,03	0,11	0	0	0,01	0	0,03	0,01	0,02
- inne tereny zabudowane	1,98	0,06	0,13	0,02	0,01	0,12	0,02	0,03	0,04	0,08
-zurbani zowane tereny niezabudowane	0,36	0,01	0,04	0,10	0	0,03	0,01	0,01	0,01	0,03
- tereny rekreacyjno-wypoczynkowe	1,71	0,02	0,08	0,05	0,03	0,03	0,03	0	0	0,06
- drogi	6,89	2,0	2,10	1,76	2,01	2,29	1,90	1,84	1,95	2,04
- tereny kolejowe	1,98	0	0,26	0	0	0	0,16	0	0	0,11
- inne tereny komunikacyjne	0	0	0	0,02	0	0,01	0	0	0,01	0
- wody	0,46	8,60	2,83	4,45	1,49	3,91	1,04	0,25	1,29	2,82
- nieużytki	1,35	1,66	4,29	1,62	4,33	3,23	4,17	2,26	5,25	3,52
- tereny różne	0,37	0,01	0,04	0,22	0,03	0	0,06	0,02	0,03	0,05

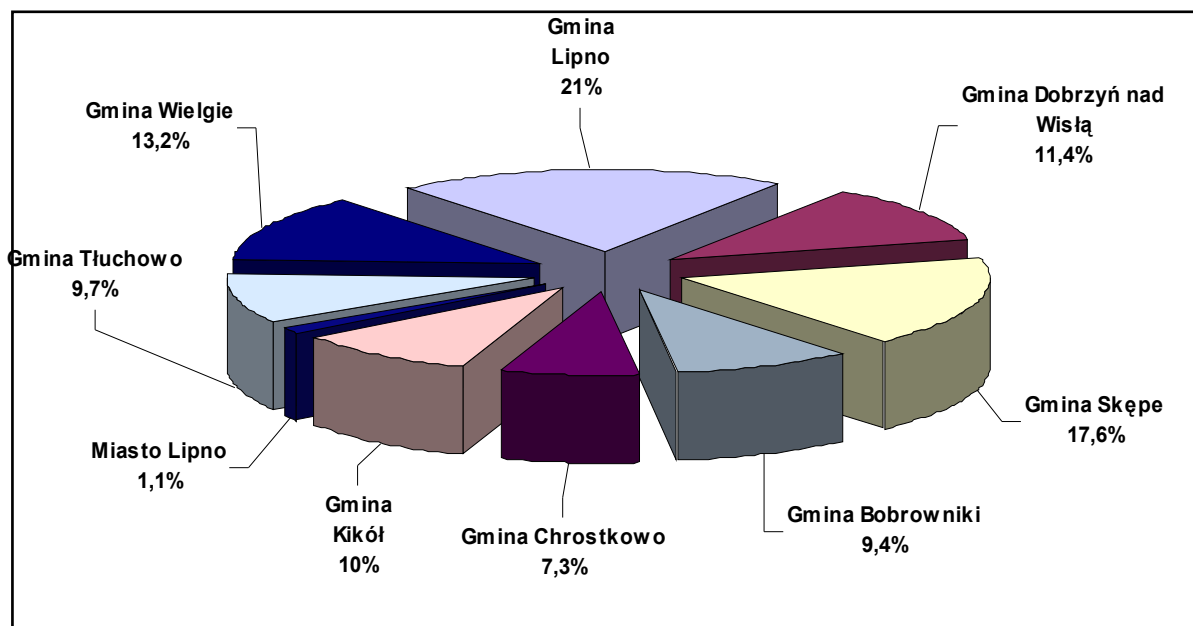


-powierzchnia ogólna gruntów	100	100	100	100	100	100	100	100	100	100
------------------------------	-----	-----	-----	-----	-----	-----	-----	-----	-----	-----

Źródło: GEOD-02 – Starostwo Powiatowe w Lipnie

Pośród wszystkich gmin wchodzących w skład powiatu lipnowskiego największy udział w ogólnej powierzchni posiada gmina Lipno (21%) oraz gmina Skępe (17,6%). Zdecydowanie najmniejszy udział posiada miasto Lipno (tylko 1,1% ogólnej powierzchni powiatu).

Rysunek 1. Procentowy udział gmin w ogólnej powierzchni powiatu lipnowskiego.



Źródło : Opracowanie własne

W powiecie lipnowskim ponad 25% stanowią grunty należące do Skarbu Państwa. Grunty wchodzące w skład Zasobu Własności Rolnej Skarbu Państwa stanowią 4,16% wszystkich gruntów w powiecie, zaś będące w zarządzie Państwowego Gospodarstwa Leśnego Lasy Państwowe to 17,07% wszystkich gruntów.

Grunty Skarbu Państwa (m.in. grunty wchodzące w skład Zasobu Własności Rolnej Skarbu Państwa, grunty Państwowego Gospodarstwa Leśnego, grunty w trwałym zarządzie państwowych jednostek organizacyjnych z wyłączeniem gruntów PGL, grunty spółek Skarbu Państwa, przedsiębiorstw państwowych i innych państwowych osób prawnych, grunty Skarbu Państwa przekazane w użytkowanie wieczyste oraz pozostałe grunty Skarbu Państwa) stanowią łącznie 25,16% powierzchni powiatu.

Grunty gmin i związków międzygminnych z wyłączeniem gruntów przekazanych w użytkowanie wieczyste to tylko 1,23% powierzchni powiatu. Powiat jest właścicielem 54 ha gruntów, co stanowi tylko 0,05% ogólnej powierzchni powiatu lipnowskiego. Grunty te mogą stać się w pewnej ich części ofertą inwestycyjną dla osób i podmiotów zainteresowanych przedsięwzięciami w zakresie przedsiębiorczości oraz budownictwa mieszkaniowego.

Grunty osób fizycznych wchodzące w skład gospodarstw rolnych o powierzchni 69.481 ha stanowią aż 68,44% wszystkich gruntów na terenie powiatu.

Tabela 12. Struktura własnościowa gruntów – stan w dniu 31.12.2003 r.

<b>Wyszczególnienie</b>	<b>Powierzchnia w ha</b>	<b>Udział %</b>
- Grunty wchodzące w skład Zasobu Własności Rolnej Skarbu Państwa	4.226	4,16%
- Grunty w zarządzie Państwowego Gospodarstwa Leśnego Lasy Państwowe	17.361	17,07%
- Grunty w trwałym zarządzie państw. jedn. org. z wyłączeniem gruntów PGL	2.519	2,48%
- Grunty wchodzące w skład zasobu nieruchomości Skarbu Państwa	138	0,13%
- Pozostałe grunty Skarbu Państwa	1.171	1,15%
- Grunty SP przekazane w użytkowanie wieczyste	150	0,15%
- Grunty spółek SP, przedsiębiorstw państwowych i innych państwowych osób prawnych	19	0,02%
- Grunty gmin i związków międzygminnych z wyłączeniem gruntów przekazanych w użytkowanie wieczyste	1.238	1,21%
- Grunty gmin i związków międzygminnych przekazane w użytkowanie wieczyste	46	0,04%
- Grunty osób fizycznych wchodzące w skład gospodarstw rolnych	69,481	68,44%
- Grunty osób fizycznych nie wchodzące w skład gospodarstw rolnych	4,657	4,60%
- Grunty spółdzielni	369	0,36%
- Grunty kościołów i związków wyznaniowych	123	0,12%
- Grunty wspólnot gruntowych	12	0,01%
- Grunty powiatów i związków powiatów z wyłączeniem gruntów przekazanych w użytkowanie wieczyste	54	0,05%
- Grunty spółek prawa handlowego	76	0,07%
- powierzchnia wyrównawcza	-95	-0,08%
<b>Powierzchnia geodezyjna</b>	<b>101.560</b>	<b>100 %</b>

Źródło: GEOD-02 – Starostwo Powiatowe w Lipnie

Możliwości i kierunki rozwoju powiatu uzależnione są w znacznym stopniu od obowiązujących planów zagospodarowania przestrzennego gminy. Jego zapisy decydują o możliwości oraz skali realizacji przedsięwzięć na terenie gminy. W szczególności ma to znaczenie dla podmiotów gospodarczych, osób fizycznych pragnących rozpocząć lub rozszerzyć działalność gospodarczą.

Dla określenia potencjalnych możliwości rozwoju powiatu, wynikających z przeznaczenia gruntu w planie zagospodarowania przestrzennego, przeprowadzona została w tej części opracowania analiza wielkości powierzchni terenów niezabudowanych o następującym przeznaczeniu:

- pod obiekty przemysłowe, produkcyjne, magazynowe, składowe, itp. – (PS)
- pod obiekty komercyjne, handlowo-usługowe, biurowe, i inne, – (UC)
- pod obiekty sportowo-rekreacyjne i turystyczne – (RS)

Analiza przeprowadzona została w oparciu o udostępnione przez urzędy gminy informacje o szacunkowej powierzchni terenów niezabudowanych według planu zagospodarowania (według stanu w dniu 01.07.2002 r.)

Dla zobiektywizowania wyników analizy, podstawowym sposobem porównywania gminy jest udział procentowy terenów niezabudowanych w ogólnej powierzchni gminy. Poniżej zostaną omówione i scharakteryzowane dane dotyczące dostępnych powierzchni nieruchomości o przeznaczeniu PS, UC, RS. Dane dotyczą wszystkich gruntów niezabudowanych o wspomnianym przeznaczeniu bez względu na ich obecny stan prawny.

#### Przeznaczenie gruntu – PS

Wyniki przeprowadzonych porównań tworzą czytelny obraz możliwości dalszego rozwoju przedsięwzięć o charakterze produkcyjnym lub magazynowym na terenie powiatu lipnowskiego.

W przypadku gruntów niezabudowanych o przeznaczeniu PS najwyższy udział procentowy występuje w Gminie Dobrzyń nad Wisłą (0,30%) oraz Gminie Wielgie (0,25%).

W porównaniu do innych gmin położonych na terenie kraju są to stosunkowo niskie wskaźniki (w odniesieniu do wszystkich gmin powiatu lipnowskiego) – np. Gmina Skoczów 0,57% (województwo śląskie), Gmina Skawina – 0,76% (województwo małopolskie), Gmina Trzew 0,43 % (województwo pomorskie).

Charakterystyka terenów o przeznaczeniu PS uwzględnia również analizę większych pod względem powierzchni, zwartych obszarów o tym przeznaczeniu. W poniższym zestawieniu uwzględnione zostały zwarte obszary o powierzchni powyżej 1 ha.

Miasto Lipno - teren pod obiekty przemysłowe, rzemieślnicze, składy magazyny o powierzchni 1,47 ha – ul. Wojska Polskiego;

Gmina Wielgie – teren usług rzemiosła uciążliwego o powierzchni 2 ha – Czarne; teren produkcyjno-usługowy (istnieje możliwość wielofunkcyjnego sposobu użytkowania: drobny przemysł, bazy składu, jak również rzemiosło o zróżnicowanej uciążliwości ) o powierzchni 7,5 ha – Czerskie Rumunki; wielofunkcyjny obszar produkcyjno-usługowy o powierzchni 4 ha Czarne; obszar produkcyjno-usługowy o powierzchni 10,2 ha - Teodorowo; obszar produkcyjno-usługowy o powierzchni 6,59 ha - Zaduszniki; obszar rzemiosła uciążliwego (istniejący tartak przewidziany do adaptacji) o powierzchni 1,4 ha - Wielgie; obszar rzemiosła o powierzchni 1,6 ha – Wielgie.

Wyżej wymienione obszary położone na terenie Gminy Wielgie z uwagi na swoje przeznaczenie mogą również zostać wykorzystane przez potencjalnych inwestorów pod działalność usługową - scharakteryzowaną w kolejnym podpunkcie (UC).

#### Przeznaczenie gruntu – UC

Zastosowana w opracowaniu terminologia rodzajów przeznaczenia gruntów oparta jest o plany zagospodarowania przestrzennego obowiązujące głównie na terenie miast i gmin miejsko-wiejskich (szczególnie ma to znaczenie w przypadku przeznaczenia UC). W większości gmin o charakterze wiejskim nie występuje typowe dla obszarów miejskich przeznaczenie UC, jednak w zamian niego stosowane jest przeznaczenie mieszkalno-usługowe i mieszkalne z możliwością prowadzenia działalności handlowo-usługowej.

W grupie gmin o najwyższym współczynniku terenów niezabudowanych o tym przeznaczeniu znalazła się Gmina Dobrzyń nad Wisłą (0,30%) oraz Gmina Wielgie (0,25%).

Tabela 13. Szacunkowa powierzchnia terenów niezabudowanych o przeznaczeniu PS, UC, RS.

Wyszczególnienie	Powierzchnia terenów niezabudowanych o przeznaczeniu			Procent terenów niezabudowanych w stosunku do powierzchni gminy o przeznaczeniu		
	PS (ha)	UC (ha)	RS (ha)	PS (%)	UC (%)	RS (%)
Miasto Lipno	1,47	1,59	4,41	0,14%	0,15%	0,41%
Gmina Dobrzyń n/W	114,9	34,14	33,2	1,00%	0,30%	0,29%
Gmina Skępe	*	*	*	*	*	*
Gmina Bobrowniki	0	0	0	0	0	0
Gmina Chrostkowo	0	11	110,8	0,00%	0,15%	1,50%

Gmina Kikół	*	*	*	*	*	*
Gmina Lipno	*	*	*	*	*	*
Gmina Tłuchowo	0	0	0	0,00%	0,00%	0,00%
Gmina Wielgie	33,29 <sup>1</sup>	33,29 <sup>1</sup>	0	0,25%	0,25%	0,00%

Źródło: Urzędy Miast/Gmin z terenu Powiatu Lipnowskiego

\*gminy nie przekazały informacji.

<sup>1</sup> - W powierzchni terenów o przeznaczeniu PS, UC uwzględniono te same nieruchomości o powierzchni 25,79 ha – nieruchomości posiadają przeznaczenie pod usługi, handel i gastronomię oraz działalność produkcyjno-usługową oraz składowo-magazynową.

Największymi (o powierzchni powyżej 1 ha) zwartymi obszarami o tym przeznaczeniu są wyszczególnione poniżej nieruchomości. Tak prezentowana informacja umożliwi wskazanie miejscowości, na których terenie istnieje potencjalnie największa możliwość realizacji dużych powierzchniowo inwestycji.

Gmina Chrostkowo – tereny obsługi komunikacji samochodowej o powierzchni 11 ha;

Miasto Lipno - tereny pod obiekty o charakterze usługowo-handlowym o powierzchni 1,59 ha – ul. Szkolna, Dolna.

#### Przeznaczenie gruntu – RS

Kolejnym prezentowanym w tym punkcie rodzajem przeznaczenia są obszary, na których można wznosić budynki i obiekty o charakterze turystycznym. Jest to trzeci w kolejności rodzaj przeznaczenia terenu obejmujący również przedsięwzięcia o charakterze komercyjnym (ośrodki wypoczynkowe, wyciągi narciarskie, pola do gry w golfa itp.).

Najwyższy udział procentowy w przypadku terenów niezabudowanych o przeznaczeniu RS dotyczy Gminy Chrostkowo (1,5%), Miasta Lipno (0,41%) oraz Gminy Dobrzyń nad Wisłą (0,29%).

Największymi (o powierzchni powyżej 1 ha) zwartymi obszarami o tym przeznaczeniu są wyszczególnione poniżej nieruchomości. Tak prezentowana informacja umożliwi wskazanie miejscowości, na których terenie istnieje potencjalnie największa możliwość realizacji dużych powierzchniowo inwestycji.

Gmina Chrostkowo – tereny o funkcji rekreacyjno-usługowej o powierzchni 110,8 ha położone nad jeziorem Oborskim w miejscowości Chojno, Lubianki, Głębocek oraz nad jeziorem Wileńskim;

Miasto Lipno – tereny pod obiekty o charakterze sportowo-rekreacyjnym – 4,41 ha – ul. Ogrodowa.

#### Inne przeznaczenie gruntu

Do innych znaczących obszarów, które mogą przyczynić się do rozwoju powiatu lipnowskiego (w tym w szczególności gospodarczego) należy zaliczyć:

Gmina Chrostkowo – tereny eksploatacji kruszywa naturalnego o powierzchni 198,72 ha.

Gmina Bobrowniki – tereny gruntów rolnych klasy V i VI przewidziane pod budownictwo mieszkaniowe jednorodzinne o powierzchni około 100 ha.

Znaczącą rolę w życiu gospodarczym powiatu odgrywa rolnictwo. Około 95% powierzchni użytków rolnych użytkowana jest przez gospodarstwa indywidualne (6.958 gospodarstw). Pozostałe 5% gospodarstw to grunty „popegeerowskie” będące w zarządzaniu AWRSP.

Struktura obszarowa gospodarstw jest silnie zróżnicowana. Przeciętna wielkość gospodarstwa indywidualnego w powiecie lipnowskim wynosi 10,4 ha jednak można zauważyć tendencję wzrostową w tym zakresie. Jednocześnie obserwuje się spadek liczby gospodarstw. Zmniejsza się przede wszystkim liczba gospodarstw małych, o powierzchni do 5 ha, a zwiększa liczba gospodarstw o powierzchni powyżej 15 ha.

Największą grupę stanowią gospodarstwa o powierzchni około 15 ha. Gospodarstw o powierzchni od 1-5 ha jest w powiecie 2010 natomiast gospodarstw o powierzchni powyżej 50 ha jest obecnie 14.

Tabela 13. Procentowy udział poszczególnych zbóż w strukturze zasiewów w gospodarstwach indywidualnych.

Wyszczególnienie	Ozime				Jare				
	pszenica	żyto	jęczmień	pszenżyto	pszenica	jęczmień	owies	pszenżyto	miesz. zboż
	udział procentowy								
Gmina Bobrowniki	2,3	66,3	-	4,2	2,9	5,0	5,0	-	14,3
Gmina Chrostkowo	9,6	37,9	1,4	8,9	4,3	10,0	1,1	1,3	25,5
Gmina Kikół	14,4	22,5	0,1	9,2	8,0	14,4	0,9	0,1	30,4
Gmina Dobrzyń n/W	26,9	24,9	1,4	5,0	9,8	15,9	0,9	0,8	14,2
Gmina Lipno	2,8	43,5	0,4	5,5	5,1	6,6	2,2	0,6	33,2
Gmina Skępe	0,8	65,5	0,2	2,8	4,5	1,5	3,2	3,2	18,2
Gmina Tłuchowo	6,4	47,7	0,1	3,4	3,6	7,5	2,3	1,9	21,7
Gmina Wielgie	4,1	42,6	-	6,6	10,9	4,6	2,3	1,9	26,9

Źródło: Starostwo Powiatowe w Lipnie

Najwięcej uprawia się żyta. Związane jest to z warunkami glebowymi terenu powiatu lipnowskiego oraz z przeznaczeniem (pasza, przemysł gorzelniczy). Duży udział w strukturze zasiewów mają również mieszanki zbożowe, które uprawiane są na paszę. Pozostałe zboża w strukturze zasiewów mają niewielki udział. Jedynie w gminach Dobrzyń n/Wisłą i Kikół, gdzie warunki glebowe są sprzyjające dla upraw bardziej wymagających, uprawia się na większą skalę pszenicę przeznaczoną na sprzedaż. Z warunkami glebowymi związana jest również uprawa buraka cukrowego. Najwięcej buraków uprawia się na terenie Gminy Dobrzyń n/Wisłą, gdzie występują sprzyjające warunki uprawy dla tej dość wymagającej rośliny.

W gospodarce powiatu przeważa przemysł metalowy i przetwórstwa owocowo-warzywnego. Szczegółowa charakterystyka poszczególnych gmin wchodzących w skład powiatu przedstawia się następująco:

#### Gmina Bobrowniki

Posiada typowo rolniczy charakter i ma znakomite walory turystyczno-wypoczynkowe. Obok ponad 300 indywidualnych gospodarstw rolniczych znajdują się nieliczne zakłady produkcyjne i blisko sto firm prywatnych prowadzących działalność gospodarczą.

#### Gmina Chrostkowo

Zdecydowana większość ludności utrzymuje się z pracy w rolnictwie w blisko 600 gospodarstwach indywidualnych o średniej powierzchni 10 ha. Wprawdzie na terenie gminy nie ma firm przemysłowych, to jednak rysuje się perspektywa ich powstania w związku z dużymi pokładami kruszywa naturalnego.

#### Gmina Dobrzyń nad Wisłą

Gmina ma typowo rolniczy charakter, a nieliczne firmy zajmują się m.in. produkcją wyrobów z papieru i kartonu, produkcją mebli, działalnością handlową i usługową na rzecz rolnictwa.

#### Gmina Kikół

Jest gminą o zdecydowanie rolniczym charakterze. Obok rolnictwa miejscem zatrudnienia ludności są firmy handlowe i usługowe o lokalnym znaczeniu.

#### Miasto Lipno

Na terenie Lipna prężnie rozwija się branża przetwórstwa rolno-spożywczego, w tym zakłady zajmujące się produkcją masła, mleka, jogurtów, serów twardych, twarogu i śmietany, istnieje także zamrażalnia owoców i warzyw. Dobrze rozwinięta jest sieć

handlowo-usługowa. Przemysł reprezentuje m.in. fabryka urządzeń wentylacyjno-klimatyzacyjnych oraz zakład odzieżowy produkujący lekką konfekcję damską.

#### Gmina Lipno

Gmina o typowo rolniczym charakterze. Na terenie gminy brak znaczących zakładów przemysłowych.

#### Gmina Skępe

Gmina Skępe posiada dobrze rozwiniętą działalność usługową i handlową. W ostatnich latach nastąpił rozwój rzemiosła, zwłaszcza w nowych kierunkach, jak: krawiectwo, dziewiarstwo, kaletnictwo, produkcja wyrobów metalowych, rzeźnictwo, piekarnictwo, betoniarstwo, stolarstwo, a jednocześnie, mimo trudności nie zniknęło tradycyjne w Skępem stare bednarstwo i kołodziejstwo. Wiodącymi funkcjami gminy są jednak rolnictwo i jego obsługa, rybactwo oraz leśnictwo. Uzupełniają je - turystyka i rekreacja.

#### Gmina Tłuchowo

Ludność zamieszkująca gminę utrzymuje się głównie z rolnictwa (produkcja nastawiona na uprawę ziemniaków i zbóż oraz hodowlę krów i trzody chlewnej). Infrastrukturę przemysłową tworzy kilka zakładów produkcyjno-usługowych i wielobranżowe placówki handlowe.

#### Gmina Wielgie

Mieszkańcy gminy utrzymują się głównie z pracy w rolnictwie. O jej wybitnie rolniczym charakterze świadczy ponad 900 indywidualnych gospodarstw rolnych, brak przemysłu, a istniejące firmy zajmują się sferą usług dla miejscowej ludności. Wśród ich branż występuje przetwórstwo mięsne, usługi tartaczne, mechanika pojazdowa, piekarstwo, usługi transportowe i handel paliwami.

Tabela 14. Podmioty gospodarki narodowej wg form prawnych – stan w dniu 30.06.2002 r.

Wyszczególnienie	sektor publ.	sektor pryw.	przed. państw.	spółdzielnie	spółki prawa handl. razem	spółki z udziałem kapitału zagr. razem	spółki cyw.	osoby fiz. prowadzące działalność gospod.
	udział %							
Województwo	3,04	96,96	0,05	0,58	4,28	0,67	7,03	81,56
<i>Powiat Lipnowski</i>	<i>3,21</i>	<i>96,79</i>	<i>0,05</i>	<i>1,02</i>	<i>1,96</i>	<i>0,20</i>	<i>6,28</i>	<i>83,59</i>



Powiat Świecki	3,05	96,95	0,06	0,68	2,41	0,52	7,46	82,41
Powiat Brodnicki	2,72	97,30	0,00	0,86	2,26	0,36	5,08	85,02
Powiat Inowrocławski	3,02	96,98	0,06	0,57	3,27	0,52	6,92	82,61
Powiat Nakielski	2,79	97,21	0,05	0,86	2,79	0,52	6,29	83,27

Źródło: Biuletyn Statystyczny Województwa Kujawsko-Pomorskiego – czerwiec 2002 - WUS w Bydgoszczy

W dniu 30.06.2002 r. w systemie REGON zarejestrowanych było 4.429 podmiotów gospodarki narodowej z czego 4.287 należało do sektora prywatnego (96,8 %).

Jeśli chodzi o formy prawne podmiotów działających na terenie powiatu, to działalność osób fizycznych (na własny rachunek) stanowiła dominującą formę prawną podmiotów (3.702 podmioty - 83,59%). Na terenie powiatu działało również: 87 spółek prawa handlowego w tym 9 spółek prawa handlowego z udziałem kapitału zagranicznego, 2 przedsiębiorstwa państwowe, 278 spółek cywilnych oraz 45 spółdzielni.

W dniu 31.12.2000 r. na terenie powiatu działały 3.992 podmioty gospodarki narodowej. Podmioty zatrudniające do 9 osób (3.805 podmiotów) stanowiły 95,3% wszystkich podmiotów gospodarki narodowej. Do podmiotów zatrudniających od 10 do 49 osób zaliczono 158 podmiotów gospodarki narodowej (3,96%). 29 podmiotów zaliczono do grupy jednostek zatrudniających 50 i więcej osób (w przedziale tym znalazło się również 5 podmiotów zatrudniających powyżej 250 osób).

Do gmin z terenu powiatu lipnowskiego posiadających niski poziom zarejestrowanych podmiotów gospodarki narodowej należy przede wszystkim wymienić Gminę Chrostkowo (30,07 podmiotów na 1000 mieszkańców), Gminę Lipno (32,79 podmiotów na 1000 mieszkańców) oraz Gminę Kikół (39,25 podmiotów na 1000 mieszkańców). Największa liczba podmiotów gospodarki narodowej zarejestrowane była natomiast na terenie Miasta Lipna (104,76 podmiotów na 1000 mieszkańców).

Tabela 15. Podmioty gospodarki narodowej wg wybranych sekcji, stan na 31.12.2002 r

Wyszczególnienie	ogółem	przemysł	budownictwo	handel i naprawy	hotele i restauracje	transport, gospodarka magazynowa, łączność	pośrednictwo finansowe	Obsługa nieruchomości i firm, nauka
Powiat Lipnowski	4507	394	505	1998	108	291	106	297
Miasto Lipno	1735	144	164	852	37	125	34	149
Gmina Dobrzyń n/W	449	44	60	149	7	29	11	22
Gmina Skępe	620	58	32	342	27	20	9	22
Gmina Bobrowniki	172	14	25	54	2	11	6	15
Gmina Chrostkowo	112	4	25	34	2	10	4	2
Gmina Kikół	333	32	30	130	12	26	8	23
Gmina Lipno	484	48	57	209	9	33	15	28
Gmina Tłuchowo	255	26	36	101	2	14	7	16
Gmina Wielgie	347	24	63	127	10	23	12	20

Źródło: Rocznik Statystyczny Województwa Kujawsko-Pomorskiego 2003 – tom II” - US w Bydgoszczy

W dniu 31.12.2002 r. w powiecie działalność handlowa prowadzona była przez 852 sklepy, w których pracowało 1427 osób. Na terenie miast powiatu lipnowskiego znajdowało się 57,3% (488 sklepy) wszystkich sklepów. Na jeden sklep przypadało średnio 78 ludności. W powiecie lipnowskim według specjalizacji branżowej występowały następujące placówki handlowe: ogólnospożywcze - 358; owocowo-warzywne – 11; mięsne – 23; rybne – 1; z napojami alkoholowymi – 3; z kosmetykami i wyrobami toaletowymi – 13; z wyrobami odzieżowymi – 59; z obuwiem i wyrobami skórzanymi - 9; z artykułami piśmiennymi i księgarne – 9.

Dodatkowo działało 5 targowisk stałych o łącznej powierzchni 38.265 m<sup>2</sup>, na których obszarze działało 53 stałych punktów sprzedaży drobnodetalicznej (w tym 35 na targowiskach czynnych codziennie). Sezonowo działało również 1 targowisko.

Bariery i problemy :

- nieopłacalność rolnictwa
- brak nowoczesnych technologii w rolnictwie

- ograniczenie rynku zbytu
- rozdrobnienie gospodarstw rolnych
- zbyt duży udział ludności zatrudnionej w rolnictwie
- niski poziom inwestowania
- dekapitalizacja majątku trwałego
- niska aktywność społeczna i przedsiębiorczość
- brak wiary we własne siły
- brak tradycji systematycznego i aktywnego działania
- nieznamość form , metod i procedur pomocy zewnętrznej.

Zadania polegające na poprawie sytuacji w powiecie :

- rozwój agroturystyki
- ukierunkowanie rolnictwa na produkcję zdrowej żywności
- modernizacja i unowocześnienie istniejących gospodarstw rolnych
- zwiększenie areałów indywidualnych gospodarstw rolnych
- rozwój usług , obsługi rolnictwa przetwórstwa rolno – spożywczego opartego o lokalną bazę surowcową
- szukanie nowych rynków zbytu
- rozwój doradztwa rolniczego w kierunku wprowadzania rolnictwa ekologicznego
- tworzenie warunków do podnoszenia kwalifikacji dla osób zatrudnionych w rolnictwie

## **Sfera społeczna**

### **2.7.1. Bezrobocie**

Pogłębiająca się na rynku pracy nierównowaga pomiędzy podażą pracy, a popytem powiększa skalę bezrobocia na terenie powiatu lipnowskiego. Procesy restrukturyzacyjne gospodarki oraz zahamowanie wzrostu gospodarczego przyczyniają się do utrzymywania wysokiego poziomu bezrobocia.

Sytuacja na lokalnym rynku pracy w przeciągu ostatnich pięciu lat uległa znacznemu pogorszeniu. Spadek liczby bezrobotnych, który następował od 1996 roku został

zahamowany w roku 1999. We wspomnianym okresie (1996 - 1998) liczba zarejestrowanych bezrobotnych zmniejszyła się o 3.431 do poziomu 4.537 osób. W ciągu kolejnych lat nastąpił wzrost liczby bezrobotnych, aby w 2003 r. osiągnąć poziom 8.005 osób.

Tabela 16. Bezrobotni według wykształcenia w dniu 31.12.2003 r.

Wyszczególnienie	Bezrobotni według wykształcenia				
	wyższe	policealne i średnie zawodowe	średnie ogólnokształcące	Zasad. zawodowe	Gimnazjalne i poniżej
		udział % w ogólnej liczbie bezrobotnych			
Powiat Lipnowski	1,8%	14,3%	5,0%	33,7%	45,1%

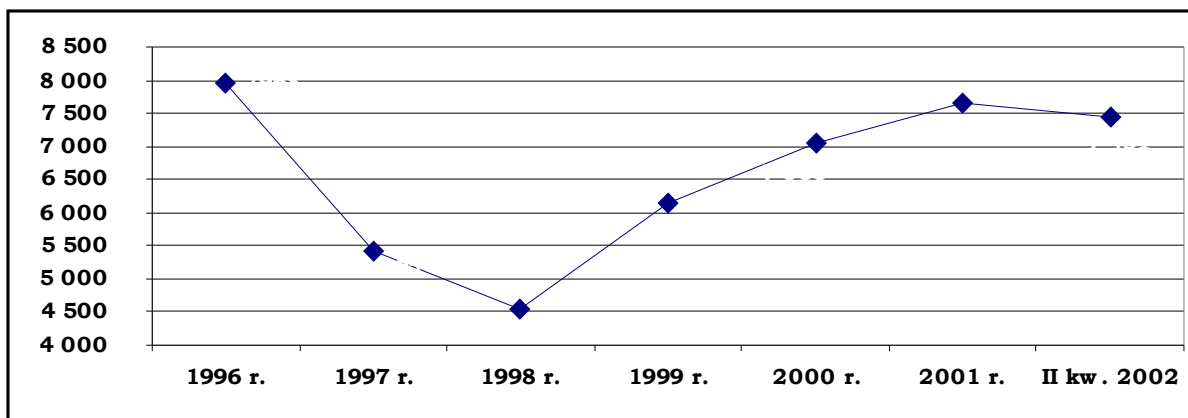
Źródło: PUP w Lipnie

Z analizowanych danych osób bezrobotnych wynika, że poziom wykształcenia jest istotnym czynnikiem wpływającym na status osób bezrobotnych. Bezrobocie dotyczy tylko w niewielkim stopniu osób o wysokich kwalifikacjach zawodowych. Największe problemy z podjęciem pracy mają osoby o niskim poziomie wykształcenia, bez kwalifikacji pożądanym na rynku pracy. W końcu grudnia 2003, w rejestrach PUP w Lipnie wśród bezrobotnych szczególnie liczna jest grupa osób z wykształceniem gimnazjalnym i poniżej (stanowią 45,1% ogółu) oraz z zasadniczym zawodowym (stanowią 33,7% ogółu). Najmniejszy odsetek stanowią osoby z wykształceniem wyższym (1,8% ogółu) oraz ze średnim ogólnym (5,0 % ogółu zarejestrowanych).

Stopa procentowa bezrobocia na terenie powiatu lipnowskiego w końcu grudnia 2003 osiągnęła 24,6% podczas, gdy w miesiącu grudniu 2001 r. wynosiła 24,1%, co daje wzrost o 0,5%.

Na dzień 31.12.2003 roku w powiecie lipnowskim zarejestrowanych pozostawało 8005 bezrobotnych. Wśród bezrobotnych przeważają nieznacznie mężczyźni w liczbie 4102 - stanowią 51,2% ogółu bezrobotnych w powiecie.

Wykres 2. Liczba zarejestrowanych bezrobotnych w PUP Lipno w I. 1996 – II kw. 2002.



Źródło: Internet GUS.

Najbardziej charakterystycznymi cechami bezrobocia są (wg danych na dzień 31.12.2003 r.) :

- znaczny udział długotrwale bezrobotnych (w liczbie 4.230 stanowią 52,8% ogółu zarejestrowanych),
- zwiększający się udział mężczyzn w ogólnej liczbie bezrobotnych (w liczbie 4.102 stanowią 51,2% ogółu zarejestrowanych),
- znaczny udział osób z wykształceniem gimnazjalnym i poniżej w ogólnej liczbie bezrobotnych (w liczbie 3.614 stanowią 45,1% ogółu zarejestrowanych),
- dominujący udział osób bezrobotnych zamieszkałych na wsi (w liczbie 5.516 stanowią 68,9% ogółu zarejestrowanych).

W stosunku do grudnia 2002 stan bezrobocia rejestrowanego w poszczególnych gminach uległ w niektórych przypadkach znacznym wahaniom. Największy przyrost bezrobotnych nastąpił w Mieście Lipnie i wyniósł 174 bezrobotnych (wzrost o 9,9%). Tendencję wzrostową zanotowano również w Mieście i Gminie Skępe gdzie liczba zarejestrowanych bezrobotnych powiększyła się o 49 osób (przyrost o 5,4%).

W pozostałych gminach powiatu odnotowany został albo nieznaczny wzrost liczby zarejestrowanych bezrobotnych albo spadek tej liczby. Dla poszczególnych gmin sytuacja przedstawia się następująco: Gmina Lipno – spadek o 0,9% (14 osób), Gmina Dobrzyń n/W – wzrost o 0,5% (4 osoby), Gmina Chrostkowo – spadek o 3,7% (12 osób), Gmina Kikół – wzrost o 2,3% (20 osób), Gmina Tłuchowo – spadek o 0,6% (3 osoby) oraz Gmina Wielgie – wzrost o 0,5% (4 osoby).

Prawo do pobierania zasiłku przysługiwało na 31.12.2003 r. 1.178 osobom bezrobotnym. Aktualnie wśród pobierających zasiłek 33,7% stanowią kobiety, a 66,3% mężczyźni.

W ciągu ostatniego okresu można zauważyć spadek udziału kobiet w ogólnej liczbie bezrobotnych. W okresie od grudnia 2002 r. do grudnia 2003 r. zmniejszył się o %. Należy dodać, że w liczbie bezrobotnych mężczyzn w relacji grudzień 2002 do grudzień 2003 nastąpił przyrost o osób (przyrost procentowy był równy %).

W województwie kujawsko-pomorskim w dniu 31.12.2003 r. stopa bezrobocia wynosiła 22,8% i była niższa od analogicznej dla powiatu (24,6%).

W dniu 31.12.2003 r. stopa bezrobocia na terenie powiatów województwa kujawsko-pomorskiego kształtowała się następująco: aleksandrowski - 25,0%, brodnicki - 23,5%, bydgoski – 20,7%, chełmiński - 24,6%, golubsko-dobrzyński - 24,6%, grudziądzki - 30,6%, inowrocławski - 28,0%, lipnowski - 24,6%, mogileński - 27,0%, nakielski - 32,6%, radziejowski - 21,8%, rypiński - 26,2%, sępoleński - 29,3%, świecki - 24,3%, toruński - 28,3%, tucholski - 26,4%, wąbrzeski – 28,4%, włocławski - 24,2%, żniński - 30,5%, Bydgoszcz - 12,8%, Grudziądz – 32,6%, Toruń - 15,1%, Włocławek - 23,1%.

W celu przedstawienia sytuacji gmin powiatu lipnowskiego w porównaniu z powiatem oraz województwem, w dalszej części opracowania za poziom bezrobocia przyjęty zostanie również wskaźnik liczby bezrobotnych przypadających na 1000 mieszkańców.

Trudną sytuację na lokalnym rynku pracy podkreśla udział osób pozostających bez pracy. Powiat lipnowski został zaliczony przez Wojewódzki Urząd Pracy do obszarów szczególnie zagrożonych bezrobociem strukturalnym. Poziom bezrobocia liczony liczbą osób zarejestrowanych w Powiatowym Urzędzie Pracy na 1000 mieszkańców wynosił (w dniu 31.12.2003 r.) 120,5. W tym samym okresie średnia dla całego województwa była zdecydowanie niższa i wyniosła 102,5. Gminami z terenu powiatu lipnowskiego dotkniętymi bardzo wysokim poziomem bezrobocia jest Gmina Bobrowniki (132,2), Gmina Lipno (121,9) oraz Gmina Kikół (115,6). Poniżej średniej wojewódzkiej (97,9) mieści się Gmina Skępe (96,8) oraz Gmina Chrostkowo (93,6).

Tabela 17. Zarejestrowani bezrobotni – według stanu w dniu 31.12.2003 r.

Wyszczególnienie	Zarejestrowani bezrobotni	
	ogółem	na 1000 mieszkańców
Województwo	212 066	102,5
<i>Powiat Lipnowski</i>	8 005	120,5
Miasto Lipno	1 755	117,4
Gmina Dobrzyń n/W	875	108,6
Gmina Skępe	913	120,7
Gmina Bobrowniki	444	143,4

Gmina Chrostkowo	311	98,4
Gmina Kikół	907	125,7
Gmina Lipno	1 573	140,2
Gmina Tłuchowo	467	101,5
Gmina Wielgie	760	116,0

Źródło: PUP w Lipnie

Przeprowadzona poniżej analiza struktury i rodzaju bezrobocia przedstawia stan na dzień 31.12.2003 roku.

Tabela 18. Bezrobotni według wieku w dniu 31.12.2003 r.

Wyszczególnienie	Bezrobotni w wieku				
	poniżej 25 lat	od 25 do 34	od 35 do 44	od 45 do 54	55 lat i wyżej
	udział % w ogólnej liczbie bezrobotnych				
Powiat Lipnowski	29,8%	32,2%	19,5%	16,0%	2,4%

Źródło: PUP w Lipnie

Ze statystyk wynika, że dominującą grupę bezrobotnych stanowią osoby w przedziale wiekowym 25-34 lata (32,2%). Liczba bezrobotnych w przedziale 15-24 lata również stanowi poważny odsetek, bo aż 29,8% ogółu zarejestrowanych w powiecie lipnowskim. Najmniejszy procent stanowią bezrobotni w przedziale 55 lat i powyżej (2,4%).

Tabela 19. Bezrobotni według czasu pozostawania bez pracy w dniu 31.12.2003 r.

Wyszczególnienie	Czas pozostawania bez pracy					
	do 1 miesiąca	1 - 3 miesiący	3 - 6 miesiący	6 - 12 miesiący	12 - 24 miesiący	pow. 24 miesiący
	udział % w ogólnej liczbie bezrobotnych					
Powiat Lipnowski	5,9%	13,6%	12,1%	15,5%	19,0%	33,8%

Źródło: PUP w Lipnie

Ważną informacją charakteryzującą sytuację wśród bezrobotnych jest długość okresu, przez który pozostają bez pracy. Szczególnie trudnym problemem w skali powiatu wśród bezrobotnych jest okres pozostawania bez pracy. Niepokojącym jest fakt, iż osoby długotrwale bezrobotne (pozostające bez pracy powyżej 12 miesięcy) wg stanu na koniec grudnia 2003 r. w liczbie 4.230 stanowią ponad połowę rejestru ewidencji wszystkich osób bezrobotnych (52,8%).

Bariery i problemy :

- niska aktywność społeczna mieszkańców ( często apatia i bierność )
- brak motywacji do działań , niechęć do zmian i innowacji
- brak więzi lokalnych
- nieprzestrzeganie zasady partnerstwa w zakresie rozwoju
- pogłębianie się sfery ubóstwa , patologie społeczne
- rosnące bezrobocie.

Zadania polegające na poprawie sytuacji w powiecie :

- rozwój edukacji i dostosowanie profilu kształcenia do wymogów i potrzeb rynku pracy
- zmniejszenie liczby ludności zatrudnionej w rolnictwie
- wzrost dochodów mieszkańców
- ograniczenie i stopniowa likwidacja bezrobocia
- przygotowanie nowych terenów pod mieszkalnictwo
- utworzenie filii szkoły wyższej
- podniesienie poziomu usług.

## 2.8. Instytucje użyteczności publicznej

### 2.8.1. Nauczanie przedszkolne

W powiecie lipnowskim (stan w dniu 31.12.2002 r.) funkcjonowało 13 placówek przedszkolnych z 725 miejscami. Do przedszkoli uczęszczało 528 dzieci a opiekę nad nimi sprawowało 51 pełnozatrudnionych nauczycieli. Dodatkowo działało 39 oddziałów przedszkolnych przy szkołach podstawowych, do których uczęszczało 864 dzieci. Opiekę nad dziećmi sprawowało 50 pełnozatrudnionych nauczycieli.

Tabela 20. Przedszkola oraz miejsca w przedszkolach - wg stanu w dniu 31.12.2002 r.

Wyszczególnienie	Przedszkola			Oddziały przedszkolne przy szkołach podstawowych	
	ogółem	miejsca	dzieci	ogółem	dzieci



<i>Powiat Lipnowski</i>	13	725	582	39	864
Miasto Lipno	4	300	262	3	190
Gmina Dobrzyń n/W	1	41	30	6	124
Gmina Skępe	3	160	94	5	113
Gmina Bobrowniki	1	19	19	3	51
Gmina Chrostkowo	1	45	44	3	36
Gmina Kikół	1	60	36	6	102
Gmina Lipno	-	-	-	9	153
Gmina Tłuchowo	1	50	60	1	14
Gmina Wielgie	1	50	37	3	81

Źródło: Rocznik Statystyczny Województwa Kujawsko-Pomorskiego 2003 – tom II” - US w Bydgoszczy

### 2.8.2. Szkolnictwo podstawowe i gimnazjalne

W roku szkolnym 2002/2003 do 43 szkół podstawowych uczęszczało łącznie 6.492 uczniów. Na jedną szkołę podstawową przypadało średnio 151 uczniów, podczas gdy średnia dla województwa kształtowała się na poziomie 223 uczniów. W szkołach podstawowych zatrudnionych było 559 (pełnozatrudnionych) nauczycieli.

W roku szkolnym 2002/2003 do 13 gimnazjów uczęszczało 3.386 uczniów. W omawianych placówkach oświatowych zatrudnionych było 248 (pełnozatrudnionych) nauczycieli. Na jedno gimnazjum przypadało średnio 260 uczniów, podczas gdy średnia dla województwa kształtowała się na poziomie 283 uczniów. Należy wspomnieć, iż gimnazja zlokalizowane są w każdej z gmin powiatu lipnowskiego. Szczegółowa informacja dotycząca rozmieszczenia szkół podstawowych i gimnazjalnych w roku szkolnym 2002/2003 znajduje się w poniższej tabeli.

Tabela 21. Szkoły podstawowe, gimnazja, uczniowie – wg stanu w dniu 31.12.2002 r. (bez szkół specjalnych)

Wyszczególnienie	Szkoły podstawowe	Uczniowie w szkołach podstawowych	Gimnazja dla dzieci i młodzieży	Uczniowie w gimnazjach dla dzieci i młodzieży
<i>Powiat Lipnowski</i>	43	6492	13	3386
Miasto Lipno	3	1453	2	753
Gmina Dobrzyń n/W	6	911	3	488
Gmina Skępe	5	679	1	348
Gmina Bobrowniki	3	345	1	161
Gmina Chrostkowo	4	341	1	165
Gmina Kikół	6	675	1	366
Gmina Lipno	9	994	2	543
Gmina Tłuchowo	4	444	1	226
Gmina Wielgie	3	650	1	336

Źródło: Rocznik Statystyczny Województwa Kujawsko-Pomorskiego 2003 – tom II” - US w Bydgoszczy

Tabela 22. Szkoły podstawowe, gimnazja, uczniowie - na 1000 mieszkańców wg stanu w dniu 31.12.2002 r.

Wyszczególnienie	Szkoły podstawowe	Uczniowie w szkołach podstawowych	Gimnazja dla dzieci i młodzieży	Uczniowie w gimnazjach dla dzieci i młodzieży
	1000 mieszkańców			
Województwo	0,38	82,4	0,18	46,6
<i>Powiat Lipnowski</i>	0,64	97,6	0,19	50,9
Miasto Lipno	0,20	97,2	0,13	50,4
Gmina Dobrzyń n/W	0,74	112,6	0,37	60,3
Gmina Skępe	0,65	89,6	0,13	45,9
Gmina Bobrowniki	0,96	111,5	0,32	52,1
Gmina Chrostkowo	1,26	107,8	0,31	52,2
Gmina Kikół	0,83	93,4	0,13	50,7
Gmina Lipno	0,80	88,5	0,17	48,4
Gmina Tłuchowo	0,86	95,9	0,21	48,8
Gmina Wielgie	0,45	98,9	0,15	51,1

Źródło: Rocznik Statystyczny Województwa Kujawsko-Pomorskiego 2003 – tom II” - US w Bydgoszczy

### 2.8.3. Szkolnictwo ponadpodstawowe

Szkoły średnie (rok szkolny 2003 / 2004)

W powiecie lipnowskim znajdują się 4 szkoły średnie, do których należy zaliczyć:

#### Zespół Szkół Technicznych w Lipnie

4 letnie Technikum Zawodowe

Zawód: - technik mechanik

- technik mechanizacji rolnictwa

#### Liceum Profilowane

Profil: - kształtowanie środowiska  
- ekonomiczno-administracyjny

#### 3 letnie Technikum Zawodowe

Zawód: - technik mechanik

#### Zasadnicza Szkoła Zawodowa (3 letnia)

Zawód: - mechanik pojazdów samochodowych  
- ślusarz/spawacz  
- krawiec  
- piekarz  
- cukiernik  
- wiele zawodowa

#### Zasadnicza Szkoła Zawodowa (2 letnia)

Zawód: - sprzedawca

#### Zasadnicza Szkoła Zawodowa Specjalna (3 letnia i 2 letnia)

Zawód: - ślusarz (3 letnia)  
- krawiec (3 letnia)  
- kucharz małej gastronomii (2 letnia)

### **Zespół Szkół w Lipnie**

#### Liceum Ogólnokształcące

#### Policealne Studium Zawodowe

Zawód: - technik informatyk

### **Zespół Szkół w Skępem**

#### 4 letnie Technikum

Zawód: - technik ochrony środowiska

- technik żywienia i gospodarstwa domowego

Liceum Ogólnokształcące

Liceum Profilowane

Profil: - ekonomiczno - administracyjny

Policealne Studium Zawodowe

Zawód: - technik handlowiec

### **Zespół Szkół w Dobrzyniu n/Wisłą**

4 letnie Technikum

Zawód: - technik agrobiznesu  
- technik żywienia i gospodarstwa domowego

Liceum Ogólnokształcące

2 letnia Zasadnicza Szkoła Zawodowa

Zawód: - kucharz małej gastronomii

Do wyszczególnionych placówek w roku szkolnym 2002/2003 uczęszczało 2.862 uczniów. W roku szkolnym 2002/2003 wymienione powyżej szkoły ukończyło 983 absolwentów:

Na terenie powiatu lipnowskiego brak jest zamiejscowych oddziałów szkół wyższych.

#### **2.8.4.Ochrona zdrowia**

Działalność ochrony zdrowia w powiecie lipnowskim kształtowana jest przede wszystkim przez działalność Samodzielnego Publicznego Zakładu Opieki Zdrowotnej w Lipnie, który swą działalnością w zakresie leczenia zamkniętego, podstawowej opieki zdrowotnej, ambulatoryjnej opieki specjalistycznej, stomatologii, leczenia psychiatrycznego, rehabilitacji leczniczej w postaci stacjonarnej i ambulatoryjnej oraz

opieki nad przewlekle chorymi w zakładach opiekuńczo-leczniczych obejmuje mieszkańców powiatu lipnowskiego oraz Gmin Czernikowo oraz Gminy Zbójno.

Podstawową bazę działalności zakładu stanowi nieruchomość położona w Lipnie przy ul. Nieszawskiej o pow. 14,6 ha, na której znajduje się budynek Szpitala Rejonowego im. Jacka Tokarczyka oraz nieruchomość pow. 3,09 ha położona w Lipnie przy ul. 11 Listopada, w której zlokalizowane są oddziały leczenia psychiatrycznego.

Tabela 23. Placówki ochrony zdrowia przypadające na 10.000 mieszkańców – stan w dniu 31.12.2002 r.

Wyszczególnienie	Szpitale ogólne		Przychodnie ogółem	Ośrodki zdrowia	Apteki ogółem
	placówki	łóżka			
		rzeczywiste			
na 10.000 mieszkańców					
Województwo	0,15	44,47	1,40	0,76	2,21
<i>Powiat Lipnowski</i>	<i>0,30</i>	<i>64,03</i>	<i>1,50</i>	<i>1,50</i>	<i>2,55</i>
Powiat Świecki	0,10	42,71	1,02	0,41	2,05
Powiat Brodnicki	0,13	31,73	1,33	1,07	1,20
Powiat Inowrocławski	0,06	31,79	1,32	0,42	2,94
Powiat Nakielski	0,23	32,30	0,83	0,95	1,78

Źródło: Rocznik Statystyczny Województwa Kujawsko-Pomorskiego 2003 – tom II” - US w Bydgoszczy

W dniu 31.12.2002 r. opiekę zdrowotną w powiecie lipnowskim zapewniały 2 szpitale dysponujące 426 łózkami, 10 przychodni lekarskich, 10 ośrodków zdrowia, 17 aptek i punktów aptecznych, w tym 6 na obszarach wiejskich powiatu.

Na terenie powiatu w dniu 31.12.2002 r. usługi medyczne świadczyło 97 lekarzy, 19 lekarzy stomatologów, 29 farmaceutów, 336 pielęgniarek oraz 66 położnych. Wskaźnik łóżek przypadających na 10.000 mieszkańców w przypadku powiatu lipnowskiego kształtował się na wysokim poziomie (64,03) i był zdecydowanie wyższy od średniej krajowej (49,4) oraz wojewódzkiej (44,86).

### III. REALIZACJA DZIAŁAŃ I PROJEKTÓW

#### 3.1 INFRASTRUKTURA TECHNICZNA

Lp.	Nazwa planowanego działania	Określenie kryterium kolejności realizacji	Czas realizacji działania	Oczekiwane rezultaty	Gmina	Źródła finansowania	Koszt w złotych
1.	Roboty budowlane polegające na przebudowie drogi powiatowej Żabieniec - Lipno	1	2005-06	<ul style="list-style-type: none"> <li>- zmniejszenie emisji spalin do powietrza</li> <li>- przedłużenie żywotności aut</li> <li>- skrócenie czasu przejazdu</li> <li>- wzrost dostępności do lepszych jakościowo dróg</li> <li>- oszczędność kosztów przejazdu</li> </ul>	Lipno	<ul style="list-style-type: none"> <li>-Budżet powiatu</li> <li>-Budżet państwa</li> <li>- Środki strukturalne Unii Europejskiej</li> </ul>	3 283 378,73*
2.	Roboty budowlane polegające na przebudowie drogi powiatowej Mysłakówko - Koziróg Leśny	2	2005	j. w.	Tłuchowo	<ul style="list-style-type: none"> <li>-Budżet powiatu</li> <li>-Budżet państwa</li> <li>- Środki strukturalne Unii Europejskiej</li> </ul>	1 881 550*
3.	Roboty budowlane polegające na przebudowie drogi powiatowej Wielgie – Zakrzewo - Bętlewo	2	2006	j. w.	Wielgie	<ul style="list-style-type: none"> <li>-Budżet powiatu</li> <li>-Budżet państwa</li> <li>- Środki strukturalne Unii Europejskiej</li> </ul>	2 084 760*
4.	Roboty budowlane polegające na przebudowie drogi powiatowej Lipno – Brzeźno – Komorowo - Gnojno	2	2006	j. w.	Gmina Lipno	<ul style="list-style-type: none"> <li>-Budżet powiatu</li> <li>-Budżet państwa</li> <li>- Środki strukturalne Unii Europejskiej</li> </ul>	1 405 665*

<b>5.</b>	Roboty budowlane polegające na przebudowie drogi powiatowej Czermino – Kukowo – Gorzeszyn - Huta	2	2006	j. w.	Skępe	-Budżet powiatu -Budżet państwa - Środki strukturalne Unii Europejskiej	1 941 500*
<b>6.</b>	Roboty budowlane polegające na przebudowie drogi powiatowej Radomice - Kłokock	2	2006	j. w.	Gmina Lipno	-Budżet powiatu -Budżet państwa - Środki strukturalne Unii Europejskiej	1 536 980*
<b>7.</b>	Roboty budowlane polegające na przebudowie drogi powiatowej Zbójno – Chrostkowo - Blinno	2	2007	j. w.	Chrostkowo	-Budżet powiatu -Budżet państwa - Środki strukturalne Unii Europejskiej	2 325 115*
<b>8.</b>	Roboty budowlane polegające na przebudowie drogi powiatowej Wylazłowo – Mokowo – Dobrzyń n/W	2	2007	j. w.	Dobrzyń n/W	-Budżet powiatu -Budżet państwa - Środki strukturalne Unii Europejskiej	2 673 470*
<b>9.</b>	Roboty budowlane polegające na przebudowie drogi powiatowej Krojczyn – Glewo - Dyblin	2	2007	j. w.		-Budżet powiatu -Budżet państwa - Środki strukturalne Unii Europejskiej	1 175 450*
<b>10.</b>	Roboty budowlane polegające na przebudowie drogi powiatowej Marianki – Małomin – Kamień Kmiecy - Tłuchowo	2	2007	j. w.	Tłuchowo	-Budżet powiatu -Budżet państwa - Środki strukturalne Unii Europejskiej	2 317 310*

11.	System łączności i zarządzania dla Powiatu Lipnowskiego	1	2005-06	<ul style="list-style-type: none"> <li>- skrócenie czasu przesyłu informacji w sytuacji zagrożenia</li> <li>- integracja działań koordynacyjnych służb ratowniczych w sytuacji zagrożenia</li> <li>- zmniejszenie różnicy pomiędzy terenami miejskimi i wiejskimi powiatu jeżeli chodzi o wymianę informacji</li> <li>- poprawa warunków komunikacyjnych</li> <li>- zarządzanie zasobami środowiska w sytuacjach konfliktowych i kryzysowych</li> </ul>	Teren powiatu	<ul style="list-style-type: none"> <li>-Budżet powiatu</li> <li>-Budżet państwa</li> <li>- Środki strukturalne Unii Europejskiej</li> </ul>	244 329,40
12.	Wykonanie projektu technicznego wraz z kosztorysem na Szpitalny Oddział Ratunkowy, wykonanie prac adaptacyjnych i wyposażenie w sprzęt medyczny w SP ZOZ w Lipnie	1	2004-05	<ul style="list-style-type: none"> <li>- obniżenie kosztów leczenia</li> <li>- poprawa warunków leczenia</li> <li>- poprawa diagnostyki stanu zdrowia pacjenta</li> <li>- zwiększenie dostępności do specjalistycznych usług medycznych dla mieszkańców powiatu</li> </ul>	Miasto Lipno	<ul style="list-style-type: none"> <li>-Środki własne</li> <li>-Środki strukturalne Unii Europejskiej</li> </ul>	b. d.
13.	Wykonanie projektu technicznego na modernizację ciepłowni szpitalnej	1	2004-06	<ul style="list-style-type: none"> <li>- obniżenie kosztów</li> <li>- ochrona środowiska naturalnego</li> </ul>	Miasto Lipno	<ul style="list-style-type: none"> <li>-Środki własne</li> <li>-Środki strukturalne Unii Europejskiej</li> </ul>	3 000 000
14.	Wymiana okien w części nowej Szpitala Psychiatrycznego w Lipnie	2	2006	<ul style="list-style-type: none"> <li>- obniżenie zużycia oleju opałowego</li> <li>- ochrona środowiska naturalnego</li> </ul>	Miasto Lipno	<ul style="list-style-type: none"> <li>-Środki własne</li> <li>-Środki strukturalne Unii Europejskiej</li> </ul>	200 000



15.	Komputeryzacja SP ZOZ w Lipnie	2	2005-06	<ul style="list-style-type: none"> <li>- obniżenie kosztów leczenia</li> <li>- poprawa warunków leczenia</li> <li>- poprawa diagnostyki stanu zdrowia pacjenta</li> </ul>	Miasto Lipno	<ul style="list-style-type: none"> <li>- Środki własne</li> <li>- Budżet państwa</li> <li>- Środki strukturalne Unii Europejskiej</li> </ul>	b. d.
16.	Wymiana ogrzewania centralnego i wymiana okien w Zespole Szkół w Skępem	1	2004-05 inwestycja zakończona	<ul style="list-style-type: none"> <li>- zmniejszenie emisji zanieczyszczeń</li> <li>- poprawa jakości powietrza</li> <li>- pozytywny wpływ na środowisko przyrodnicze</li> <li>- obniżenie kosztów</li> </ul>	Skępe	<ul style="list-style-type: none"> <li>- Budżet szkoły</li> <li>- WFOŚiGW</li> <li>- Dofinansowanie z MENiS</li> </ul>	1 100 000
17.	Dokończenie budowy Szkoły Podstawowej w Bobrownikach	1	2004	<ul style="list-style-type: none"> <li>- poprawa komfortu i warunków pracy i nauczania</li> <li>- wzrost poziomu umiejętności uczniów</li> <li>- poprawa stanu środowiska naturalnego</li> <li>- nowe miejsca pracy</li> </ul>	Bobrowniki	<ul style="list-style-type: none"> <li>- Budżet gminy</li> <li>- Budżet państwa</li> <li>- Środki strukturalne Unii Europejskiej</li> </ul>	1 000 000
18.	Budowa sieci wodociągowej we wsi Rachcin-Stara Rieczna	1	2005-06	<ul style="list-style-type: none"> <li>- dostęp do lepszej jakości wody pitnej i wody przeznaczonej do celów gospodarczych</li> <li>- pozytywny wpływ na zdrowie</li> <li>- pozytywny wpływ na środowisko przyrodnicze</li> </ul>	Bobrowniki	<ul style="list-style-type: none"> <li>- Budżet gminy</li> <li>- Budżet państwa</li> <li>- Środki strukturalne Unii Europejskiej</li> </ul>	2 800 000
19.	Budowa hali sportowej w Bobrownikach	2	2004-05	<ul style="list-style-type: none"> <li>- wzrost liczby osób korzystających z obiektów sportowych</li> <li>- wzrost ilości uprawianych dyscyplin sportowych</li> <li>- poprawa warunków do rozwoju sportu i rekreacji</li> </ul>	Bobrowniki	<ul style="list-style-type: none"> <li>- Budżet gminy</li> <li>- Budżet państwa</li> <li>- Środki strukturalne Unii Europejskiej</li> </ul>	2 500 000

<b>20.</b>	Kontynuacja budowy sieci kanalizacyjnej dla m. Bobrowniki	2	2004-05	- zmniejszenie ilości zanieczyszczeń przedostających się do gleby oraz wód powierzchniowych i podziemnych	Bobrowniki	-Budżet gminy -Budżet państwa - Środki strukturalne Unii Europejskiej	300 000
<b>21.</b>	Wykonanie dokumentacji projektowej na budowę dalszej sieci kanalizacyjnej wraz z przykanalikami i przepompowniami na sieci w m. Bobrowniki	1	2004	- poprawa stanu środowiska przyrodniczego - zwiększenie atrakcyjności terenów dla rozwoju turystyki	Bobrowniki	-Budżet gminy -Budżet państwa - Środki strukturalne Unii Europejskiej	27 000
<b>22.</b>	Wykonanie dokumentacji projektowej na budowę sieci wodociągowej wraz z przyłączami we wsi Rachcin -Stara Rzeczna	1	2004	- poprawa stanu środowiska przyrodniczego - zwiększenie atrakcyjności terenów dla rozwoju turystyki	Bobrowniki	-Budżet gminy -Budżet państwa - Środki strukturalne Unii Europejskiej	40 000
<b>23.</b>	Wykonanie dokumentacji projektowej na budowę hali sportowej w Bobrownikach	1	2004	- wzrost liczby osób korzystających z obiektów sportowych - wzrost ilości uprawianych dyscyplin sportowych - poprawa warunków do rozwoju sportu i rekreacji	Bobrowniki	-Budżet gminy -Budżet państwa - Środki strukturalne Unii Europejskiej	35 000
<b>24.</b>	Wykonanie dokumentacji projektowej na budowę sieci wodociągowej wraz z przyłączami we wsi Stare Rybitwy	3	2005-06	- dostęp do lepszej jakości wody pitnej i wody przeznaczonej do celów gospodarczych - pozytywny wpływ na zdrowie - pozytywny wpływ na środowisko przyrodnicze	Bobrowniki	-Budżet gminy -Budżet państwa - Środki strukturalne Unii Europejskiej	25 000

<b>25.</b>	Rozbudowa i modernizacja Stacji Uzdatniania Wody w Bobrownikach	3	2005-06	<ul style="list-style-type: none"> <li>- wzrost dostępności do lepszej jakości wody pitnej i wody przeznaczonych do celów gospodarczych</li> <li>- poprawa stanu zdrowia</li> <li>- oszczędność kosztów związana z zakupem energii przeznaczonych do pracy pomp nowej generacji</li> </ul>	Bobrowniki	<ul style="list-style-type: none"> <li>-Budżet gminy</li> <li>-Budżet państwa</li> <li>- Środki strukturalne Unii Europejskiej</li> </ul>	100 000
<b>26.</b>	Wykonanie dokumentacji projektowej na budowę sieci wodociągowej wraz z przyłączami we wsi Białe Błota	3	2005-06	<ul style="list-style-type: none"> <li>- dostęp do lepszej jakości wody pitnej i wody przeznaczonych do celów gospodarczych</li> <li>- pozytywny wpływ na zdrowie</li> <li>- pozytywny wpływ na środowisko przyrodnicze</li> </ul>	Bobrowniki	<ul style="list-style-type: none"> <li>-Budżet gminy</li> <li>-Budżet państwa</li> <li>- Środki strukturalne Unii Europejskiej</li> </ul>	25 000
<b>27.</b>	Wykonanie dokumentacji projektowej na budowę sieci wodociągowej wraz z przyłączami we wsi Brzustowa	3	2005-06	<ul style="list-style-type: none"> <li>- dostęp do lepszej jakości wody pitnej i wody przeznaczonych do celów gospodarczych</li> <li>- pozytywny wpływ na zdrowie</li> <li>- pozytywny wpływ na środowisko przyrodnicze</li> </ul>	Bobrowniki	<ul style="list-style-type: none"> <li>-Budżet gminy</li> <li>-Budżet państwa</li> <li>- Środki strukturalne Unii Europejskiej</li> </ul>	25 000
<b>28.</b>	Kontynuacja budowy sieci kanalizacyjnej w m. Bobrowniki	3	2005-06	<ul style="list-style-type: none"> <li>- zmniejszenie ilości zanieczyszczeń przedostających się do gleby oraz wód powierzchniowych i podziemnych</li> </ul>	Bobrowniki	<ul style="list-style-type: none"> <li>-Budżet gminy</li> <li>-Budżet państwa</li> <li>- Środki strukturalne Unii Europejskiej</li> </ul>	3 000 000

29.	Rozbudowa wysypiska odpadów komunalnych	4	2006-08	<ul style="list-style-type: none"> <li>- zmniejszenie poziomu zanieczyszczeń</li> <li>- oszczędność kosztów i czasu dla lokalnej ludności</li> <li>- oszczędność materiałów i surowców</li> <li>- poprawa warunków ekologicznych i zdrowotnych ludności dzięki zabezpieczeniu miejsca składowania odpadów</li> </ul>	Bobrowniki	<ul style="list-style-type: none"> <li>-Budżet gminy</li> <li>-Budżet państwa</li> <li>- Środki strukturalne Unii Europejskiej</li> </ul>	2 000 000
30.	Wykonanie dokumentacji i budowa boiska sportowego przy nowej Szkole w Bobrownikach	4	2006-08	<ul style="list-style-type: none"> <li>- wzrost liczby osób korzystających z obiektów sportowych</li> <li>- wzrost ilości uprawianych dyscyplin sportowych</li> <li>- poprawa warunków do rozwoju sportu i rekreacji</li> </ul>	Bobrowniki	<ul style="list-style-type: none"> <li>-Budżet gminy</li> <li>-Budżet państwa</li> <li>- Środki strukturalne Unii Europejskiej</li> </ul>	2 000 000
31.	Modernizacja drogi gminnej w Bobrownikach	1	2004	<ul style="list-style-type: none"> <li>- zmniejszenie emisji spalin do powietrza</li> <li>- przedłużenie żywotności aut</li> <li>- skrócenie czasu przejazdu</li> <li>- wzrost dostępności do lepszych jakościowo dróg</li> <li>- oszczędność kosztów przejazdu</li> </ul>	Bobrowniki	<ul style="list-style-type: none"> <li>-Budżet gminy</li> <li>-Budżet państwa</li> <li>- Środki strukturalne Unii Europejskiej</li> </ul>	1 651 000

32.	Rozbudowa i modernizacja Stacji Uzdatniania Wody wraz ze zbiornikami retencyjnymi w Chojnie	1	2006	<ul style="list-style-type: none"> <li>- wzrost dostępności do lepszej jakości wody pitnej i wody przeznaczonych do celów gospodarczych</li> <li>- poprawa stanu zdrowia</li> <li>- oszczędność kosztów związana z zakupem energii przeznaczonej do pracy pomp nowej generacji</li> </ul>	Chrostkowo	<ul style="list-style-type: none"> <li>-Budżet gminy</li> <li>-Budżet państwa</li> <li>- Środki strukturalne Unii Europejskiej</li> </ul>	100 000
33.	Budowa sali gimnastycznej z zapleczem i boiskiem sportowym w Chrostkowie	1	2005-06	<ul style="list-style-type: none"> <li>- wzrost liczby osób korzystających z obiektów sportowych</li> <li>- wzrost ilości uprawianych dyscyplin sportowych</li> <li>- poprawa warunków do rozwoju sportu i rekreacji</li> </ul>	Chrostkowo	<ul style="list-style-type: none"> <li>-Budżet gminy</li> <li>-Budżet państwa</li> <li>- Środki strukturalne Unii Europejskiej</li> </ul>	600 000
34.	Rozbudowa i modernizacja najstarszej części budynku Szkoły Podstawowej w Chrostkowie z adaptacją pomieszczeń na przedszkole i segment żywieniowy	1	2005-06	<ul style="list-style-type: none"> <li>- likwidacja poszyc dachowych wykonanych z materiałów niebezpiecznych</li> <li>- zabezpieczenie obiektów przed działaniem czynników atmosferycznych</li> <li>- usunięcie zagrożeń dla zdrowia i bezpieczeństwa uczniów i pracowników szkoły</li> <li>- poprawa estetyki obiektu</li> <li>- zwiększenie funkcjonalności</li> <li>- obniżenie kosztów eksploatacji</li> <li>- spadek poziomu zanieczyszczeń</li> </ul>	Chrostkowo	<ul style="list-style-type: none"> <li>-Budżet gminy</li> <li>-Budżet państwa</li> <li>- Środki strukturalne Unii Europejskiej</li> </ul>	700 000

35.	Budowa przydomowych oczyszczalni ścieków w gminie Chrostkowo	2	2006	<ul style="list-style-type: none"> <li>- zmniejszenie zanieczyszczeń odprowadzanych do wód powierzchniowych i podziemnych oraz do gleb</li> <li>- zwiększenie liczby ludności objętej możliwością korzystania z przydomowych oczyszczalni</li> <li>- oszczędność kosztów związanych z przyłączeniem do oczyszczalni zbiorczej ( gminnej )</li> </ul>	Chrostkowo	<ul style="list-style-type: none"> <li>-Budżet gminy</li> <li>-Budżet państwa</li> <li>- Środki strukturalne Unii Europejskiej</li> </ul>	250 000
36.	Budowa oczyszczalni ścieków wraz z siecią kanalizacyjną w Chrostkowie i Janiszewie	1	2006-08	<ul style="list-style-type: none"> <li>- zmniejszenie zanieczyszczeń odprowadzanych do wód powierzchniowych i podziemnych oraz do gleb</li> <li>- zwiększenie redukcji zanieczyszczeń</li> <li>- obniżenie kosztów i oszczędność czasu dla mieszkańców dowożących ścieki do innych oczyszczalni</li> </ul>	Chrostkowo	<ul style="list-style-type: none"> <li>-Budżet gminy</li> <li>-Budżet państwa</li> <li>- Środki strukturalne Unii Europejskiej</li> </ul>	1 500 000.

37.	Stworzenie systemu zbierania i segregacji odpadów w gminie Chrostkowo	3	2006	<ul style="list-style-type: none"> <li>- zmniejszenie poziomu zanieczyszczeń</li> <li>- oszczędność kosztów i czasu dla lokalnej ludności</li> <li>- oszczędność materiałów i surowców</li> </ul> <p>poprawa warunków ekologicznych i zdrowotnych ludności dzięki zabezpieczeniu miejsca składowania odpadów</p>	Chrostkowo	<ul style="list-style-type: none"> <li>-Budżet gminy</li> <li>-Budżet państwa</li> <li>- Środki strukturalne Unii Europejskiej</li> </ul>	20 000
38.	Modernizacja kotłowni budynku Urzędu Gminy w Chrostkowie	2	2006	<ul style="list-style-type: none"> <li>- zmniejszenie emisji zanieczyszczeń</li> <li>- poprawa jakości powietrza</li> <li>- pozytywny wpływ na środowisko przyrodnicze</li> <li>- obniżenie kosztów</li> </ul>	Chrostkowo	<ul style="list-style-type: none"> <li>-Budżet gminy</li> <li>-Budżet państwa</li> <li>- Środki strukturalne Unii Europejskiej</li> </ul>	100 000
39.	Dokończenie wodociągowania gminy 1) Budowa sieci wodociągowej z przyłączami wodociągowymi w miejscowościach Głębołek-Sikórz-Kawno-i Nowe Chrostkowo 2) Budowa sieci wodociągowej wraz z przyłączami wodociągowymi we wsiach Ksawery-Gołuchowo	2	2005-06	<ul style="list-style-type: none"> <li>- dostęp do lepszej jakości wody pitnej i wody przeznaczonej do celów gospodarczych</li> <li>- pozytywny wpływ na zdrowie</li> <li>- pozytywny wpływ na środowisko przyrodnicze</li> </ul>	Chrostkowo	<ul style="list-style-type: none"> <li>-Budżet gminy</li> <li>-Budżet państwa</li> <li>- Środki strukturalne Unii Europejskiej</li> </ul>	1) 355 499,80 2) 300 000

<b>40.</b>	Budowa drogi Głębozec – Lubianki - Chojno	3	2006	<ul style="list-style-type: none"> <li>- zmniejszenie emisji spalin do powietrza</li> <li>- przedłużenie żywotności aut</li> <li>- skrócenie czasu przejazdu</li> <li>- wzrost dostępności do lepszych jakościowo dróg</li> <li>- oszczędność kosztów przejazdu</li> <li>-</li> </ul>	Chrostkowo	<ul style="list-style-type: none"> <li>-Budżet gminy</li> <li>-Budżet państwa</li> <li>- Środki strukturalne Unii Europejskiej</li> </ul>	1 500 000
<b>41.</b>	Modernizacja istniejącego budynku w Chrostkowie z przeznaczeniem na Gminny Ośrodek Kultury	2	2005-06	<ul style="list-style-type: none"> <li>- zapobieganie demoralizacji młodzieży poprzez kontakt z kulturą</li> <li>- rozwijanie zainteresowań pogłębianie wiedzy kulturowej</li> <li>-</li> </ul>	Chrostkowo	<ul style="list-style-type: none"> <li>-Budżet gminy</li> <li>-Budżet państwa</li> <li>- Środki strukturalne Unii Europejskiej</li> </ul>	250 000
<b>42.</b>	Budowa hali sportowej z zapleczem w Dobrzyniu n/W	1	2004-06	<ul style="list-style-type: none"> <li>- wzrost liczby osób korzystających z obiektów sportowych</li> <li>- wzrost ilości uprawianych dyscyplin sportowych</li> <li>- poprawa warunków do rozwoju sportu i rekreacji</li> </ul>	Dobrzyń n/W	<ul style="list-style-type: none"> <li>-Budżet gminy</li> <li>-Budżet państwa</li> <li>- Środki strukturalne Unii Europejskiej</li> </ul>	4 700 000



<b>43.</b>	Budowa przydomowych oczyszczalni ścieków ( 20 rocznie )	1	2004-10	<ul style="list-style-type: none"> <li>- zmniejszenie zanieczyszczeń odprowadzanych do wód powierzchniowych i podziemnych oraz do gleb</li> <li>- zwiększenie liczby ludności objętej możliwością korzystania z przydomowych oczyszczalni</li> <li>- oszczędność kosztów związanych z przyłączeniem do oczyszczalni zbiorczej ( gminnej )</li> </ul>	Dobrzyń n/W	<ul style="list-style-type: none"> <li>-Budżet gminy</li> <li>-Budżet państwa</li> <li>- Środki strukturalne Unii Europejskiej</li> </ul>	160 000 co roku
<b>44.</b>	Modernizacja kotłowni komunalnych z przejściem na paliwa ekologiczne	2	2004-05	<ul style="list-style-type: none"> <li>- zmniejszenie emisji zanieczyszczeń</li> <li>- poprawa jakości powietrza</li> <li>- pozytywny wpływ na środowisko przyrodnicze</li> <li>- obniżenie kosztów</li> </ul>	Dobrzyń n/W	<ul style="list-style-type: none"> <li>-Budżet gminy</li> <li>-Budżet państwa</li> <li>- Środki strukturalne Unii Europejskiej</li> </ul>	100 000
<b>45.</b>	Dokończenie kanalizacji w m. Dobrzyń n/W	1	2004-06	- zmniejszenie ilości zanieczyszczeń przedostających się do gleby oraz wód powierzchniowych i podziemnych	Dobrzyń n/W	<ul style="list-style-type: none"> <li>-Budżet gminy</li> <li>-Budżet państwa</li> <li>- Środki strukturalne Unii Europejskiej</li> </ul>	710 000

46.	Budowa oczyszczalni ściekowych na terenach wiejskich A. Grochowal sk B. Chalin	3	2006 i lata następne	<ul style="list-style-type: none"> <li>- zmniejszenie zanieczyszczeń odprowadzanych do wód powierzchniowych i podziemnych oraz do gleb</li> <li>- zwiększenie redukcji zanieczyszczeń</li> <li>- obniżenie kosztów i oszczędność czasu dla mieszkańców dowożących ścieki do innych oczyszczalni</li> </ul>	Dobrzyń n/W	<ul style="list-style-type: none"> <li>-Budżet gminy</li> <li>-Budżet państwa</li> <li>- Środki strukturalne Unii Europejskiej</li> </ul>	1 350 000
47.	Modernizacja Stacji Uzdatniania Wody w Dobrzyńiu n/W	1	2004	<ul style="list-style-type: none"> <li>- wzrost dostępności do lepszej jakości wody pitnej i wody przeznaczonej do celów gospodarczych</li> <li>- poprawa stanu zdrowia</li> <li>- oszczędność kosztów związana z zakupem energii przeznaczonej do pracy pomp nowej generacji</li> </ul>	Dobrzyń n/W	<ul style="list-style-type: none"> <li>-Budżet gminy</li> <li>-Budżet państwa</li> <li>- Środki strukturalne Unii Europejskiej</li> </ul>	290 000
48.	Modernizacja wysypiska śmieci w Płomianach	2	2006 i lata następne	<ul style="list-style-type: none"> <li>- zmniejszenie poziomu zanieczyszczeń</li> <li>- oszczędność kosztów i czasu dla lokalnej ludności</li> <li>- oszczędność materiałów i surowców</li> <li>- poprawa warunków ekologicznych i zdrowotnych ludności dzięki zabezpieczeniu miejsca składowania odpadów</li> </ul>	Dobrzyń n/W	<ul style="list-style-type: none"> <li>-Budżet gminy</li> <li>-Budżet państwa</li> <li>- Środki strukturalne Unii Europejskiej</li> </ul>	1 000 000

49.	Opracowanie i wdrożenie na terenie gminy programu segregacji odpadów	3	2008 i lata następne	j. w.	Dobrzyń n/W	-Budżet gminy -Budżet państwa - Środki strukturalne Unii Europejskiej	b. d.
50.	Modernizacja oczyszczalni ścieków w Dobrzyniu n/W	2	2006 i lata następne	- zmniejszenie zanieczyszczeń odprowadzanych do wód powierzchniowych i podziemnych oraz do gleb - zwiększenie redukcji zanieczyszczeń - obniżenie kosztów i oszczędność czasu dla mieszkańców dowożących ścieki do innych oczyszczalni	Dobrzyń n/W	-Budżet gminy -Budżet państwa -Środki strukturalne Unii Europejskiej - WFOŚiGW	b. d.
51.	Modernizacja drogi gminnej Kochoń – Wierznica	1	2004	- zmniejszenie emisji spalin do powietrza - przedłużenie żywotności aut - skrócenie czasu przejazdu - wzrost dostępności do lepszych jakościowo dróg - oszczędność kosztów przejazdu	Dobrzyń n/W	-Budżet gminy -Budżet państwa - Środki strukturalne Unii Europejskiej	60 000
52.	Modernizacja drogi gminnej Chalin – Ruszkowo	2	2005	j. w.	Dobrzyń n/W	-Budżet gminy -Budżet państwa - Środki strukturalne Unii Europejskiej	400 000
53.	Budowa drogi gminnej Sumin-Lubinek	1	2004	j. w.	Kikół	-Budżet gminy -SAPARD	1 310 000
54.	Budowa drogi gminnej Wola –Lubin	2	2006-07	j. w.	Kikół	-Budżet gminy -Budżet państwa - Środki strukturalne Unii Europejskiej	1 330 000

55.	Budowa gimnazjum w Kikole	1	2006-07	<ul style="list-style-type: none"> <li>- poprawa komfortu i warunków pracy i nauczania</li> <li>- wzrost poziomu umiejętności uczniów</li> <li>- ułatwienie dostępu do edukacji</li> <li>- nowe miejsca pracy</li> </ul>	Kikół	<ul style="list-style-type: none"> <li>-Budżet gminy</li> <li>-Budżet państwa</li> <li>- Środki strukturalne Unii Europejskiej</li> </ul>	7 000 000
56.	Rozbudowa oczyszczalni ścieków wraz z kanalizacją w gminie Kikół	1	2005-06	<ul style="list-style-type: none"> <li>- zmniejszenie zanieczyszczeń odprowadzanych do wód powierzchniowych i podziemnych oraz do gleb</li> <li>- zwiększenie redukcji zanieczyszczeń</li> <li>- obniżenie kosztów i oszczędność czasu dla mieszkańców dowożących ścieki do innych oczyszczalni</li> </ul>	Kikół	<ul style="list-style-type: none"> <li>-Budżet gminy</li> <li>-Budżet państwa</li> <li>- Środki strukturalne Unii Europejskiej</li> </ul>	2 000 000
57.	Budowa sali gimnastycznej w Kikole	2	2006-07	<ul style="list-style-type: none"> <li>- poprawa warunków do rozwoju sportu i rekreacji</li> <li>- wzrost liczby osób korzystających z obiektów sportowych</li> </ul>	Kikół	<ul style="list-style-type: none"> <li>-Budżet gminy</li> <li>-Budżet państwa</li> <li>-Środki strukturalne Unii Europejskiej</li> </ul>	2 000 000
58.	Utwardzenie i modernizacja systemu dróg miejskich w m. Lipnie	2	2005-06	<ul style="list-style-type: none"> <li>- zmniejszenie emisji spalin do powietrza</li> <li>- przedłużenie żywotności aut</li> <li>- skrócenie czasu przejazdu</li> <li>- wzrost dostępności do lepszych jakościowo dróg</li> <li>- oszczędność kosztów przejazdu</li> <li>-</li> </ul>	Miasto Lipno	<ul style="list-style-type: none"> <li>-Budżet gminy</li> <li>-Budżet państwa</li> <li>- Środki strukturalne Unii Europejskiej</li> </ul>	6 750 000

<b>59.</b>	Wymiana pokrycia dachowego na Szkole Podstawowej Nr 2 i Gimnazjum Nr 1 w Lipnie	2	2005	<ul style="list-style-type: none"> <li>- likwidacja poszyc dachowych wykonanych z materiałów niebezpiecznych</li> <li>- zabezpieczenie obiektów przed działaniem czynników atmosferycznych</li> <li>- usunięcie zagrożeń dla zdrowia i bezpieczeństwa uczniów i pracowników szkoły</li> <li>- poprawa estetyki obiektu</li> <li>- zwiększenie funkcjonalności</li> <li>- obniżenie kosztów eksploatacji</li> </ul>	Miasto Lipno	<ul style="list-style-type: none"> <li>-Budżet gminy</li> <li>-Budżet państwa</li> <li>- Środki strukturalne Unii Europejskiej</li> </ul>	200 000
<b>60.</b>	Budowa składowiska odpadów komunalnych w Lipnie	1	2004-06	<ul style="list-style-type: none"> <li>- zmniejszenie poziomu zanieczyszczeń</li> <li>- oszczędność kosztów i czasu dla lokalnej ludności</li> <li>- oszczędność materiałów i surowców</li> <li>- poprawa warunków ekologicznych i zdrowotnych ludności dzięki zabezpieczeniu miejsca składowania odpadów</li> </ul>	Miasto Lipno	<ul style="list-style-type: none"> <li>-Budżet gminy</li> <li>-Budżet państwa</li> <li>-Środki strukturalne Unii Europejskiej</li> <li>-WFOŚ i GW</li> </ul>	9 447 594
<b>61.</b>	Rozbudowa Zespołu Szkół w Wichowie	1	2004-06	<ul style="list-style-type: none"> <li>- poprawa komfortu i warunków pracy i nauczania</li> <li>- wzrost poziomu umiejętności uczniów</li> <li>- ułatwienie dostępu do edukacji</li> <li>- nowe miejsca pracy</li> </ul>	Gmina Lipno	<ul style="list-style-type: none"> <li>-Budżet gminy</li> <li>-Budżet państwa</li> <li>- Środki strukturalne Unii Europejskiej</li> </ul>	2 170 300

62.	Rozbudowa i modernizacja Stacji Uzdatniania Wody wraz ze zbiornikami retencyjnymi w Jastrzębiu i Głodowie	1	2005-2006	<ul style="list-style-type: none"> <li>- wzrost dostępności do lepszej jakości wody pitnej i wody przeznaczonej do celów gospodarczych</li> <li>- poprawa stanu zdrowia</li> <li>- oszczędność kosztów związana z zakupem energii przeznaczonej do pracy pomp nowej generacji</li> </ul>	Gmina Lipno	<ul style="list-style-type: none"> <li>-Budżet gminy</li> <li>-Budżet państwa</li> <li>- Środki strukturalne Unii Europejskiej</li> </ul>	1 455 519,01
63.	Budowa przyzagrodowych oczyszczalni	2	2006 i lata następne	<ul style="list-style-type: none"> <li>- zmniejszenie zanieczyszczeń odprowadzanych do wód powierzchniowych i podziemnych oraz do gleb</li> <li>- zwiększenie liczby ludności objętej możliwością korzystania z przydomowych oczyszczalni</li> <li>- oszczędność kosztów związanych z przyłączeniem do oczyszczalni zbiorczej ( gminnej )</li> </ul>	Gmina Lipno	<ul style="list-style-type: none"> <li>-Budżet gminy</li> <li>-Budżet państwa</li> <li>- Środki strukturalne Unii Europejskiej</li> </ul>	300 000
64.	Budowa hali sportowej w Wichowie	1	2005-06	<ul style="list-style-type: none"> <li>- wzrost liczby osób korzystających z obiektów sportowych</li> <li>- wzrost ilości uprawianych dyscyplin sportowych</li> <li>- poprawa warunków do rozwoju sportu i rekreacji</li> </ul>	Gmina Lipno	<ul style="list-style-type: none"> <li>-Budżet gminy</li> <li>-Budżet państwa</li> <li>- Środki strukturalne Unii Europejskiej</li> </ul>	2 200 000
65.	Rozbudowa i modernizacja oświetlenia ulicznego na terenie Gminy Lipno	1	2004-06	<ul style="list-style-type: none"> <li>- poprawa bezpieczeństwa społeczeństwa</li> <li>- zmniejszenie zużycia energii</li> <li>- tworzenie szans rozwoju przedsiębiorczości</li> </ul>	Gmina Lipno	<ul style="list-style-type: none"> <li>-Budżet gminy</li> </ul>	210 000

66.	Budowa sieci wodociągowej wraz z przyłączami we wsi Ignackowo	1	2005-06	<ul style="list-style-type: none"> <li>- dostęp do lepszej jakości wody pitnej i wody przeznaczonej do celów gospodarczych</li> <li>- pozytywny wpływ na zdrowie</li> <li>- pozytywny wpływ na środowisko przyrodnicze</li> </ul>	Gmina Lipno	<ul style="list-style-type: none"> <li>-Budżet gminy</li> <li>-Budżet państwa</li> <li>- Środki strukturalne Unii Europejskiej</li> </ul>	120 000
67.	Budowa sieci wodociągowej	2	2005	j. w.	Gmina Lipno	-Budżet gminy	30 000
68.	Wykonanie dokumentacji projektowej na budowę sieci kanalizacyjnej	2	2006	<ul style="list-style-type: none"> <li>- zmniejszenie ilości zanieczyszczeń przedostających się do gleby oraz wód powierzchniowych i podziemnych</li> </ul>	Gmina Lipno	-Budżet gminy	40 000
69.	Budowa oczyszczalni ścieków wraz z siecią kanalizacyjną w Karnkowie	2	2006 i lata następne	<ul style="list-style-type: none"> <li>- zmniejszenie zanieczyszczeń odprowadzanych do wód powierzchniowych i podziemnych oraz do gleb</li> <li>- zwiększenie liczby ludności objętej możliwością korzystania z przydomowych oczyszczalni</li> <li>- oszczędność kosztów związanych z przyłączeniem do oczyszczalni zbiorczej ( gminnej )</li> </ul>	Gmina Lipno	<ul style="list-style-type: none"> <li>-Budżet gminy</li> <li>-Budżet państwa</li> <li>- Środki strukturalne Unii Europejskiej</li> </ul>	8 000 000
70.	Budowa wodociągu wraz z przyłączami na odcinkach Czermno – Babie Ławy, Moczadła –Ławiczek , Zajeziórze – Rum. Skępskie I etap	1	2004-05	<ul style="list-style-type: none"> <li>- dostęp do lepszej jakości wody pitnej i wody przeznaczonej do celów gospodarczych</li> <li>- pozytywny wpływ na zdrowie</li> <li>- pozytywny wpływ na środowisko przyrodnicze</li> </ul>	Skępe	-Budżet gminy	107 843

<b>71.</b>	Budowa sieci wodociągowej wraz z przyłączami na odcinkach Wólka – Szczekarzewo – Łąkie I etap	1	2004-05	j. w.	Skępe	-Budżet gminy	296 953
<b>72.</b>	Budowa drogi gminnej o nawierzchni bitumicznej z Wioski do Jarczewa	1	2006-07	<ul style="list-style-type: none"> <li>- zmniejszenie emisji spalin do powietrza</li> <li>- przedłużenie żywotności aut</li> <li>- skrócenie czasu przejazdu</li> <li>- wzrost dostępności do lepszych jakościowo dróg</li> <li>- oszczędność kosztów przejazdu</li> </ul>	Skępe	<ul style="list-style-type: none"> <li>-Budżet gminy</li> <li>-Budżet państwa</li> <li>- Środki strukturalne Unii Europejskiej</li> </ul>	553 734
<b>73.</b>	Przebudowa ul. Kruczej polegającej na utwardzeniu nawierzchni kostką polbruku	2	2004 inwestycja zakończona	<ul style="list-style-type: none"> <li>- poprawa estetyki i funkcjonalności ulicy</li> <li>- wzrost atrakcyjności turystycznej</li> </ul>	Skępe	-Budżet gminy	70 000
<b>74.</b>	Budowa drogi Wólka - Likiec	2	2006-07	<ul style="list-style-type: none"> <li>- zmniejszenie emisji spalin do powietrza</li> <li>- przedłużenie żywotności aut</li> <li>- skrócenie czasu przejazdu</li> <li>- wzrost dostępności do lepszych jakościowo dróg</li> <li>- oszczędność kosztów przejazdu</li> </ul>	Skępe	<ul style="list-style-type: none"> <li>-Budżet gminy</li> <li>-Budżet państwa</li> <li>- Środki strukturalne Unii Europejskiej</li> </ul>	1 600 000
<b>75.</b>	Rozbudowa Szkoły Podstawowej w Skępem	1	2005-06	<ul style="list-style-type: none"> <li>- poprawa komfortu i warunków pracy i nauczania</li> <li>- wzrost poziomu umiejętności uczniów</li> <li>- ułatwienie dostępu do edukacji</li> <li>- nowe miejsca pracy</li> </ul>	Skępe	<ul style="list-style-type: none"> <li>-Budżet gminy</li> <li>-Budżet państwa</li> <li>- Środki strukturalne Unii Europejskiej</li> </ul>	3 964 066



<b>76.</b>	Budowa sieci kanalizacji wraz z przyłączami w miejscowości Józefkowo	1	2004-05	- zmniejszenie ilości zanieczyszczeń przedostających się do gleby oraz wód powierzchniowych i podziemnych	Skępe	-Budżet gminy -Budżet państwa - Środki strukturalne Unii Europejskiej	1 240 910
<b>77.</b>	Budowa boiska sportowego w Skępem	2	2004-05	- wzrost liczby osób korzystających z obiektów sportowych - wzrost ilości uprawianych dyscyplin sportowych - poprawa warunków do rozwoju sportu i rekreacji	Skępe	-Budżet gminy	39 436
<b>78.</b>	Rozbudowa Stacji Uzdatniania Wody Kukowo	3	2006-07	- wzrost dostępności do lepszej jakości wody pitnej i wody przeznaczonej do celów gospodarczych - poprawa stanu zdrowia - oszczędność kosztów związana z zakupem energii przeznaczonej do pracy pomp nowej generacji	Skępe	-Budżet gminy -Budżet państwa - Środki strukturalne Unii Europejskiej	1 100 000
<b>79.</b>	Budowa sieci wodociągowej wraz z przyłączami Grabówiec – Boguchwała - Gorzeszyn	3	2006-07	- dostęp do lepszej jakości wody pitnej i wody przeznaczonej do celów gospodarczych - pozytywny wpływ na zdrowie - pozytywny wpływ na środowisko przyrodnicze	Skępe	-Budżet gminy -Budżet państwa - Środki strukturalne Unii Europejskiej	450 000
<b>80.</b>	Budowa sieci wodociągowej Łąkie – Lubówiec-Narutowo – Sarnowo - Franciszkowo	3	2006-07	j. w.	Skępe	-Budżet gminy -Budżet państwa - Środki strukturalne Unii Europejskiej	300 000

81.	Komputeryzacja Urzędu Gminy w Skępem	2	2004 inwestycja zakończona	<ul style="list-style-type: none"> <li>- podniesienie jakości usług urzędu</li> <li>- ułatwienie dostępu do informacji</li> <li>- skrócenie czasu obsługi interesanta</li> <li>- dostęp do Internetu</li> </ul>	Skępe	Budżet gminy	34 000
82.	Rozbudowa i modernizacja oświetlenia ulicznego na terenie gminy	2	2004 inwestycja zakończona	<ul style="list-style-type: none"> <li>- poprawa bezpieczeństwa społeczeństwa</li> <li>- zmniejszenie zużycia energii</li> <li>- tworzenie szans rozwoju przedsiębiorczości</li> </ul>	Skępe	Budżet gminy	20 000
83.	Budowa składowiska odpadów komunalnych stałych w Lubówcu	2	2005-07	<ul style="list-style-type: none"> <li>- zmniejszenie poziomu zanieczyszczeń</li> <li>- oszczędność kosztów i czasu dla lokalnej ludności</li> <li>- oszczędność materiałów i surowców</li> <li>- poprawa warunków ekologicznych i zdrowotnych ludności dzięki zabezpieczeniu miejsca składowania odpadów</li> </ul>	Skępe	<ul style="list-style-type: none"> <li>-Budżet gminy</li> <li>-Budżet państwa</li> <li>-Środki strukturalne z Unii Europejskiej</li> </ul>	1 500 000

84.	Wymiana stolarki okiennej w Szkole Podstawowej w Wólce	2	2004 inwestycja zakończona	<ul style="list-style-type: none"> <li>- zabezpieczenie obiektów przed działaniem czynników atmosferycznych</li> <li>- usunięcie zagrożeń dla zdrowia i bezpieczeństwa uczniów i pracowników szkoły</li> <li>- poprawa estetyki obiektu</li> <li>- zwiększenie funkcjonalności</li> <li>- obniżenie kosztów eksploatacji</li> <li>- spadek poziomu zanieczyszczeń</li> </ul>	Skępe	Budżet gminy	70 000
85.	Budowa III etapu kanalizacji m. Skępe	2	2005-07	<ul style="list-style-type: none"> <li>- zmniejszenie ilości zanieczyszczeń przedostających się do gleby oraz wód powierzchniowych i podziemnych</li> </ul>	Skępe	<ul style="list-style-type: none"> <li>-Budżet gminy</li> <li>-Budżet państwa</li> <li>- Środki strukturalne Unii Europejskiej</li> </ul>	2 200 000
86.	Budowa sieci wodociągowej z przyłączami Wólka – Likiec-Szczekarzewo-Łąkie II etap	1	2004-05	<ul style="list-style-type: none"> <li>- dostęp do lepszej jakości wody pitnej i wody przeznaczonej do celów gospodarczych</li> <li>- pozytywny wpływ na zdrowie</li> <li>- pozytywny wpływ na środowisko przyrodnicze</li> </ul>	Skępe	-Budżet gminy	797 000
87.	Budowa wodociągu wraz z przyłączami na odcinkach Czermno-Babie Ławy, Moczadła-Ławiczek i Zajeziórce-Rumunki Skępskie II etap	1	2004-05	j. w.	Skępe	-Budżet gminy	419 000

88.	Budowa drogi Skępe-Zajeziórze-Grabówiec	1	2005	<ul style="list-style-type: none"> <li>- zmniejszenie emisji spalin do powietrza</li> <li>- przedłużenie żywotności aut</li> <li>- skrócenie czasu przejazdu</li> <li>- wzrost dostępności do lepszych jakościowo dróg</li> <li>- oszczędność kosztów przejazdu</li> </ul>	Skępe	-Budżet gminy	100 000
89.	Zestawy komputerowe	1	2005	<ul style="list-style-type: none"> <li>- podniesienie jakości usług urzędu</li> <li>- ułatwienie dostępu do informacji</li> <li>- skrócenie czasu obsługi interesanta</li> <li>- dostęp do Internetu</li> </ul>	Skępe	-Budżet gminy	20 000
90.	Rozbudowa i modernizacja oświetlenia ulicznego na terenie gminy	2	2005	<ul style="list-style-type: none"> <li>- poprawa bezpieczeństwa społeczeństwa</li> <li>- zmniejszenie zużycia energii</li> <li>- tworzenie szans rozwoju przedsiębiorczości</li> </ul>	Skępe	-Budżet gminy	30 000
91.	Zakup spychacza gąsienicowego DT-75	2	2005	-skrócenie czasu budowy i poprawa infrastruktury gminy	Skępe	-Budżet gminy	15 000
92.	Odnowa ulicy Zachodniej	2	2006	<ul style="list-style-type: none"> <li>-poprawa estetyki i funkcjonalności ulicy</li> <li>-wzrost atrakcyjności turystycznej</li> <li>-poprawa bezpieczeństwa</li> </ul>	Skępe	-Budżet gminy	130 000
93.	Modernizacja Stacji Uzdatniania Wody Skepe	2	2006-07	<ul style="list-style-type: none"> <li>-dostęp do lepszej jakości wody pitnej i wody przeznaczonej do celów gospodarczych</li> <li>-poprawa stanu zdrowia</li> <li>-oszczędność kosztów związana z zakupem energii przeznaczonej do pracy pomp nowej generacji</li> </ul>	Skępe	<ul style="list-style-type: none"> <li>-Budżet gminy</li> <li>-Budżet państwa</li> <li>-Środki strukturalne Unii Europejskiej</li> </ul>	500 000

94.	Odnowa ulicy Plażowej	2	2007	-poprawa estetyki i funkcjonalności ulicy -wzrost atrakcyjności turystycznej -poprawa bezpieczeństwa	Skępe	-Budżet gminy	170 000
95.	Rozbudowa oczyszczalni	1	2006-07	- zmniejszenie zanieczyszczeń odprowadzanych do wód powierzchniowych i podziemnych oraz do gleb - zwiększenie redukcji zanieczyszczeń - obniżenie kosztów i oszczędność czasu dla mieszkańców dowożących ścieki do innych oczyszczalni	Skępe	-Budżet gminy -Budżet państwa -Środki strukturalne Unii Europejskiej	1 600 000
96.	Budowa drogi gminnej Koziróg Leśny – Kamień Kmiecy o długości 2 467 mb	1	2004-05	- zmniejszenie emisji spalin do powietrza - przedłużenie żywotności aut - skrócenie czasu przejazdu - wzrost dostępności do lepszych jakościowo dróg - oszczędność kosztów przejazdu	Tłuchowo	-Budżet gminy -Budżet państwa - Środki strukturalne Unii Europejskiej	1 371 284
97.	Budowa drogi gminnej Tłuchowo /Leśna/ – Turza Wielka o długości 3 142 mb	1	2005-06	j. w.	Tłuchowo	-Budżet gminy -Budżet państwa - Środki strukturalne Unii Europejskiej	2 344 072
98.	Budowa drogi gminnej Rumunki Będzień – Borowo - Mokówko	1	2004-06	j. w.	Tłuchowo	-Budżet gminy -Budżet państwa - Środki strukturalne Unii Europejskiej	700 000
99.	Budowa drogi gminnej Tłuchowo – Tłuchówek Rumunki	1	2005-07	j. w.	Tłuchowo	Budżet gminy	650 000

100	Budowa sieci gazowej w miejscowościach Tłuchówek i Tłuchowo	2	2005-07	<ul style="list-style-type: none"> <li>- spadek poziomu zanieczyszczeń wprowadzanych do powietrza w wyniku spalania nośników energii</li> <li>- poprawa infrastruktury technicznej</li> </ul>	Tłuchowo	<ul style="list-style-type: none"> <li>-Budżet gminy</li> <li>-Budżet państwa</li> <li>- Środki strukturalne Unii Europejskiej</li> </ul>	1 224 000
101	Modernizacja obiektu oświatowego na cele społeczno-użytkowe w miejscowości Jasień	3	2005-06	<ul style="list-style-type: none"> <li>- likwidacja poszyc dachowych wykonanych z materiałów niebezpiecznych</li> <li>- zabezpieczenie obiektów przed działaniem czynników atmosferycznych</li> <li>- usunięcie zagrożeń dla zdrowia i bezpieczeństwa</li> <li>- poprawa estetyki obiektu</li> <li>- zwiększenie funkcjonalności</li> <li>- obniżenie kosztów eksploatacji</li> <li>- spadek poziomu zanieczyszczeń</li> </ul>	Tłuchowo	<ul style="list-style-type: none"> <li>-Budżet gminy</li> <li>-Budżet państwa</li> <li>- Środki strukturalne Unii Europejskiej</li> </ul>	150 000
102	Budowa przyzagrodowych oczyszczalni ścieków w ilości 125 szt. na terenie gminy Tłuchowo	1	2004-07	<ul style="list-style-type: none"> <li>- zmniejszenie zanieczyszczeń odprowadzanych do wód powierzchniowych i podziemnych oraz do gleb</li> <li>- zwiększenie liczby ludności objętej możliwością korzystania z przydomowych oczyszczalni</li> <li>- oszczędność kosztów związanych z przyłączaniem do oczyszczalni zbiorczej ( gminnej )</li> </ul>	Tłuchowo	<ul style="list-style-type: none"> <li>-Budżet gminy</li> <li>-Budżet państwa</li> <li>-Środki strukturalne Unii Europejskiej</li> </ul>	1 182 000

103	Budowa terenowych urządzeń sportowych w Mysłakówku – boiska sportowe przy Szkole Podstawowej	1	2004-06	<ul style="list-style-type: none"> <li>- wzrost liczby osób korzystających z obiektów sportowych</li> <li>- wzrost ilości uprawianych dyscyplin sportowych</li> <li>- poprawa warunków do rozwoju sportu i rekreacji</li> </ul>	Tłuchowo	<ul style="list-style-type: none"> <li>-Budżet gminy</li> <li>-Budżet państwa</li> <li>-Środki strukturalne Unii Europejskiej</li> </ul>	250 000
104	Rozbudowa budynku Przedszkola Publicznego w Tłuchowie	2	2005-06	<ul style="list-style-type: none"> <li>- poprawa komfortu i warunków pracy i nauczania</li> <li>- wzrost poziomu umiejętności dzieci</li> <li>- ułatwienie dostępu do edukacji</li> <li>- nowe miejsca pracy</li> </ul>	Tłuchowo	<ul style="list-style-type: none"> <li>-Budżet gminy</li> <li>-Budżet państwa</li> <li>-Środki strukturalne Unii Europejskiej</li> </ul>	200 000
105	Unowocześnienie ujęcia wody w Orłowie	2	2007	<ul style="list-style-type: none"> <li>- wzrost dostępności do lepszej jakości wody pitnej i wody przeznaczonej do celów gospodarczych</li> <li>- poprawa stanu zdrowia</li> <li>- oszczędność kosztów związana z zakupem energii przeznaczonej do pracy pomp nowej generacji</li> </ul>	Wielgie	<ul style="list-style-type: none"> <li>-Budżet gminy</li> <li>-Budżet państwa</li> <li>- Środki strukturalne Unii Europejskiej</li> </ul>	435 000
106	Budowa bitumicznej drogi gminnej relacji Zaduszniki – Nasiegniewo w miejscowości Zaduszniki Nr 170831 C	1	2004-07	<ul style="list-style-type: none"> <li>- zmniejszenie emisji spalin do powietrza</li> <li>- przedłużenie żywotności aut</li> <li>- skrócenie czasu przejazdu</li> <li>- wzrost dostępności do lepszych jakościowo dróg</li> <li>- oszczędność kosztów przejazdu</li> </ul>	Wielgie	<ul style="list-style-type: none"> <li>-Budżet gminy</li> <li>-Budżet państwa</li> <li>- Środki strukturalne Unii Europejskiej</li> </ul>	1 606 214

107	Budowa drogi gminnej Szczepanki – Ostrowite	1	2004-08	j. w.	Wielgie	-Budżet gminy -Budżet państwa - Środki strukturalne Unii Europejskiej	1 216 000
108	Budowa drogi gminnej Bętlewo	2	2006	j. w.	Wielgie	-Budżet gminy -Budżet państwa - Środki strukturalne Unii Europejskiej	900 000
109.	Budowa drogi gminnej ze ścieżką rowerową ( Nr 170836 C ) Wielgie – Teodorowo gmina Wielgie oraz budowa sieci wodociągowej, kanalizacji sanitarnej, kanalizacji teletechnicznej	1	2004-07	j. w.	Wielgie	-Budżet gminy -Budżet państwa - Środki strukturalne Unii Europejskiej	2 952 309
110	Remont drogi gminnej Oleszno - Kisielewo	2	2005-06	j. w.	Wielgie	-Budżet gminy	500 000
111	Remont drogi gminnej Nowa Wieś - Witkowo	2	2005-06	j. w.	Wielgie	-Budżet gminy	500 000
112	Budowa oczyszczalni przydomowych i badania geologiczne dla 40 oczyszczalni	1	2004-07	<ul style="list-style-type: none"> <li>- zmniejszenie zanieczyszczeń odprowadzanych do wód powierzchniowych i podziemnych oraz do gleb</li> <li>- zwiększenie liczby ludności objętej możliwością korzystania z przydomowych oczyszczalni</li> <li>- oszczędność kosztów związanych z przyłączeniem do oczyszczalni zbiorczej ( gminnej )</li> </ul>	Wielgie	-Budżet gminy -Budżet państwa - Środki strukturalne Unii Europejskiej	1 223 630



113	Budowa sieci kanalizacji sanitarnej etap III dla osiedla Miodusy, Ulic: Szkolnej, Włocławskiej i Klonowej w miejscowości Wielgie	1	2005-06	- zmniejszenie ilości zanieczyszczeń przedostających się do gleby oraz wód powierzchniowych i podziemnych	Wielgie	-Budżet gminy -Budżet państwa -Środki strukturalne Unii Europejskiej -NFOŚ i GW -WFOŚ i GW	1 494 080
114	Rozbudowa oczyszczalni ścieków w Wielgiem	1	2005-06	- zmniejszenie zanieczyszczeń odprowadzanych do wód powierzchniowych i podziemnych oraz do gleb - zwiększenie redukcji zanieczyszczeń - obniżenie kosztów i oszczędność czasu dla mieszkańców dowożących ścieki do innych oczyszczalni	Wielgie	-Budżet gminy -Budżet państwa -Środki strukturalne Unii Europejskiej -NFOŚ i GW -WFOŚ i GW	1 899 616
115	Likwidacja wysypiska i wprowadzenie segregacji odpadów	2	2006	- zmniejszenie poziomu zanieczyszczeń - oszczędność kosztów i czasu dla lokalnej ludności - oszczędność materiałów i surowców - poprawa warunków ekologicznych i zdrowotnych ludności dzięki zabezpieczeniu miejsca składowania odpadów	Wielgie	-Budżet gminy -Budżet państwa - Środki strukturalne Unii Europejskiej	500 000
116	Budowa boiska sportowego w Wielgiem wraz z zapleczem socjalnym	1	2004-07	- wzrost liczby osób korzystających z obiektów sportowych - wzrost ilości uprawianych dyscyplin sportowych - poprawa warunków do rozwoju sportu i rekreacji	Wielgie	-Budżet gminy -Budżet państwa - Środki strukturalne Unii Europejskiej	914 000

117 .	Budowa przyszkolnego obiektu sportowego w Czarnem	1	2004-06	j. w.	Wielgie	-Budżet gminy -Dotacja z Urzędu marszałkowskiego	1 545 570
118 .	Ogrodzenie i obiekt sportowy w Zadusznikach	2	2004-07	j.w.	Wielgie	-Budżet gminy -Budżet państwa - Środki strukturalne Unii Europejskiej	570 200
119 .	Remont budynku Zespołu Placówek Oświatowych w Wielgim	2	2006	<ul style="list-style-type: none"> <li>- likwidacja poszyc dachowych wykonanych z materiałów niebezpiecznych</li> <li>- zabezpieczenie obiektów przed działaniem czynników atmosferycznych</li> <li>- usunięcie zagrożeń dla zdrowia i bezpieczeństwa uczniów i pracowników szkoły</li> <li>- poprawa estetyki obiektu</li> <li>- zwiększenie funkcjonalności</li> <li>- obniżenie kosztów eksploatacji</li> <li>- spadek poziomu zanieczyszczeń</li> </ul>	Wielgie	-Budżet gminy -WFOŚiGW -NFOŚiGW	500 000
1.	Komputeryzacja Urzędu Gminy i budowa szerokopasmowego łącza internetowego	1	2004-07	<ul style="list-style-type: none"> <li>- podniesienie jakości usług urzędu</li> <li>- ułatwienie dostępu do informacji</li> <li>- skrócenie czasu obsługi interesanta</li> <li>- dostęp do Internetu</li> </ul>	Wielgie	-Budżet gminy -Budżet państwa - Środki strukturalne Unii Europejskiej	245 100

\*- wartości robót brutto wyliczono na podstawie cen kosztorysowych

### 3.2 INFRASTRUKTURA TURYSTYCZNA

Lp.	Nazwa planowanego działania	Określenie kryterium kolejności realizacji -priorytet	Czas realizacji działania	Oczekiwane rezultaty	Gmina	Źródła finansowania	Koszt w złotych
1.	Urządzenie parku krajobrazowego w Chrostkowie	3	2004-06	<ul style="list-style-type: none"> <li>- wzrost populacji ludności objętej profesjonalnymi usługami w zakresie aktywnego wypoczynku</li> <li>- aktywne formy spędzania wolnego czasu</li> <li>- rozwój turystyki</li> <li>- szansa na rozwój przedsiębiorczości</li> <li>- nowe miejsca pracy</li> </ul>	Chrostkowo	<ul style="list-style-type: none"> <li>-Budżet gminy</li> <li>-Budżet państwa</li> <li>-Środki strukturalne z Unii Europejskiej</li> </ul>	30 000
2.	Budowa zespołu 2 pomostów na Jez. Kikolskim	2	2004	j. w.	Kikół	<ul style="list-style-type: none"> <li>-Budżet gminy</li> <li>-SAPARD</li> </ul>	96 000
3.	Budowa krytej pływalni z zapleczem	1	2004-06	j. w.	Miasto Lipno	<ul style="list-style-type: none"> <li>-Budżet gminy</li> <li>-Totalizator Sportowy</li> </ul>	5 036 600
4.	Budowa przystani oraz umocnień terenu nad Wisłą	1	2004-06	j. w.	Dobrzyń n/W	<ul style="list-style-type: none"> <li>- Budżet gminy</li> </ul>	50 000
5.	Poprawa dostępu do jezior w Chalinie i Leniach Wielkich – pomost spacerowy	1	2004	j. w.	Dobrzyń n/W	<ul style="list-style-type: none"> <li>- Budżet gminy</li> </ul>	30 000

6.	Budowa pomostu nad Jeziorem Wielkim	1	2004-05	j. w.	Skępe	-Budżet gminy -Budżet państwa -Środki strukturalne z Unii Europejskiej	90 000
----	-------------------------------------	---	---------	-------	-------	--	--------

### III. INFRASTRUKTURA SPOŁECZNA

Brak jest projektów dotyczących sfery infrastruktury miękkiej , które miałyby być realizowane na terenie Powiatu Lipnowskiego.



#### **IV. POWIĄZANIE PROJEKTU Z INNYMI DZIAŁANAMI REALIZOWANYMI NA TERENIE POWIATU.**

Istniejący układ sieci transportowej, aczkolwiek uważany w kategoriach przestrzennych za poprawny nie służy efektywnej alokacji przemysłu i usług i nie zapewnia właściwej jakości obsługi ruchu przewozów pasażerskich i towarowych. Brak sieci dróg o właściwym standardzie stanowi w tej chwili najpoważniejszą barierę rozwojową kraju, ograniczającą możliwości wykorzystania szans Polskiej gospodarki jak położenie geograficzne czy wielkość rynku.

Stan dróg w Polsce hamuje wymianę międzynarodową z krajami UE i z pozostałymi krajami sąsiadującymi, ogranicza możliwości przyciągnięcia kapitału zagranicznego i zmniejsza mobilność siły roboczej. Czynniki te obniżają konkurencyjność polskiej gospodarki i stanowią barierę w procesach rozwojowych i innowacyjnych kraju.

Ze względu na słaby stan techniczny polskich dróg poprawa ich standardu staje się jednym z najważniejszych priorytetów rozwojowych. Powodem złego stanu technicznego dróg jest przede wszystkim wzrost natężenia ruchu (podwojenie wielkości ruchu w ciągu ostatnich dziesięciu lat), z jednoczesnym niedostosowaniem dróg do przenoszenia dużych samochodów ciężarowych.

Inwestowanie w infrastrukturę drogową, pozwala na zmniejszenie liczby wypadków, czyli na minimalizację zagrożenia życia zarówno podróżnych jak i mieszkańców terenów przyległych do dróg, a w konsekwencji redukcji związanych z tym kosztów, a wymaga nakładów znacznie niższych od uzyskanych efektów oszczędnościowych. Inwestycje ujęte w Planie Rozwoju Lokalnego z zakresu infrastruktury drogowej będą miały korzystny wpływ na środowisko naturalne poprzez fakt spadku poziomu zanieczyszczeń, które są wytwarzane przez silniki samochodów.

Na ochronę środowiska będą miały także wpływ inwestycje związane z termomodernizacją w obiektach użyteczności publicznej. Dzięki tym inwestycjom zostanie zmniejszona emisja zanieczyszczeń do powietrza, a także nastąpi zmniejszenie zużycia materiałów opałowych.

Konstytucja RP stanowi, że Rzeczpospolita Polska zapewnia ochronę środowiska, kierując się zasadą zrównoważonego rozwoju. Ustawa zasadnicza nakłada na władze publiczne obowiązek zapobiegania negatywnym dla zdrowia skutkom degradacji środowiska oraz zobowiązuje władze publiczne, a zatem i jednostki samorządu terytorialnego, do dbałości o jego stan. Każdy ma prawo do informacji o stanie środowiska. Dowodem powagi z jaką ustawodawca traktuje ochronę środowiska naturalnego jest fakt, że konieczność jego ochrony może być powodem ustawowego ograniczenia korzystania z konstytucyjnych wolności i praw.

Poza tym obowiązek zajmowania się kwestią środowiska wynika także z ustawy o samorządzie gminnym ( art. 7 ) jak i z ustawy o samorządzie powiatowym ( art. 4 ust. 1 pkt 13 ).

Sporą część projektów ujętych w Planie Rozwoju Lokalnego zajmują projekty dotyczące budowy i modernizacji stacji uzdatniania wody oraz projekty mające na celu budowę sieci kanalizacyjnej i wodociągowej.

Zbiorowe zaopatrzenie w wodę i zbiorowe odprowadzanie ścieków jest zadaniem własnym gminy ; to gmina ustala kierunki rozwoju sieci wodno – kanalizacyjnej, a także organizuje selektywną zbiórkę i segregację odpadów w studium uwarunkowań i kierunków zagospodarowania przestrzennego gminy i w miejscowym planie zagospodarowania przestrzennego .

Dyrektywa Rady 98/83/WE z 03.11.1998 r. dotycząca jakości wody przeznaczonej do spożycia przez ludzi, a mająca na celu ochronę zdrowia ludzkiego poprzez określenie wskaźników wody przydatnej do spożycia została wcielona do naszego prawodawstwa poprzez ustawę – prawo wodne z 18.07.2001 r. i ustawę o zbiorowym zaopatrzeniu w wodę i o zbiorowym odprowadzaniu ścieków z 07.06.2001r. oraz wiele aktów wykonawczych do tych ustaw.

Cele określone przez w/w akty zostaną osiągnięte poprzez realizację projektów mających na celu budowę sieci kanalizacyjnych i wodociągowych w gminach. Z wykazu realizowanych działań wynika jasno i dobitnie, że samorzady gminne naszego powiatu położyły szczególny nacisk na te kwestie.

Z kolei inwestycje dotyczące budowy szkół , sal sportowych , pomostów czy przystani mają na celu rozwój dzieci i młodzieży poprzez stworzenie im godnych warunków do zdobywania wiedzy oraz przyciągnięcie turystów na teren powiatu i poprawę infrastruktury turystycznej .

Inwestycje ujęte w Planie są związane głównie z infrastrukturą techniczną , lecz ich realizacja nie pozostanie bez wpływu na politykę zatrudnienia , ochrony środowiska czy też rozwój społeczno – gospodarczy.

Projekty ujęte w Planie Rozwoju Lokalnego są kroplą w morzu potrzeb przed jakimi stoi dziś nasz Powiat. Mając to na uwadze należy stwierdzić , iż lista inwestycji nie wyczerpuje kwestii problemów , które należy szybko rozwiązać. Jednakowoż to właśnie te projekty zostały obecnie wysunięte na plan pierwszy i zostaną zrealizowane według planu.



## V. OCZEKIWANE WSKAŹNIKI OSIĄGNIĘĆ PLANU ROZWOJU LOKALNEGO DLA 9 GMIN I POWIATU LIPNOWSKIEGO

**1.DROGI** – długość zmodernizowanych i wybudowanych dróg , zmodernizowane i przebudowane ulice w poszczególnych gminach oraz w powiecie

		Planowane produkty w km							
Lp.	Gmina	2004	2005	2006	2007	2008	2009	2010	Razem w powiecie
1.	Bobrowniki	1,695	-	-	-	-	-	-	1,695
2.	Chrostkowo	-	-	3,500	-	-	-	-	3,500
3.	Dobrzyń n/W	2,500	1,950	-	-	-	-	-	4,450
4.	Kikół	2,134	-	1,112	1,112	-	-	-	4,358
5.	Miasto Lipno	-	3,750	3,750	-	-	-	-	7,500
6.	Gmina Lipno	-	-	-	-	-	-	-	-
7.	Skępe	-	2,000	1,900	1,100	-	-	-	5,000

8.	Tłuchowo	-	2,467	4,442	1,200	-	-	-	8,109
9.	Wielgie	0,700	6,405	3,200	0,910	-	-	-	11,215
10.	Starostwo Powiatowe	-	7,869	18,442	19,358	-	-	-	45,669
11.	Powiat razem	<b>7,029</b>	<b>24,441</b>	<b>36,346</b>	<b>23,680</b>	-	-	-	<b>91,496</b>

Planowane rezultaty :

- zmniejszenie emisji spalin do powietrza
- przedłużenie żywotności aut
- skrócenie czasu przejazdu
- wzrost dostępności do lepszych jakościowo dróg
- oszczędność kosztów przejazdu

Planowane oddziaływanie :

- poprawa stanu środowiska naturalnego

- poprawa bezpieczeństwa ruchu drogowego
- wzrost atrakcyjności terenów przeznaczonych na infrastrukturę turystyczną
- rozwój przedsiębiorczości
- nowe miejsca pracy
- przyciągnięcie inwestorów

## **2. WODOCIĄGI**

		Planowane produkty w km							
Lp.	Gmina	2004	2005	2006	2007	2008	2009	2010	Razem w powiecie
1.	Bobrowniki	-	13,800	10,000	-	-	-	-	23,800
2.	Chrostkowo	-	-	70,000	-	-	-	-	70,000
3.	Dobrzyń n/W	-	-	-	-	-	-	-	-
4.	Kikół	-	-	-	-	-	-	-	-
5.	Miasto Lipno	-	-	-	-	-	-	-	-
6.	Gmina Lipno	-	0,400	4,500	-	-	-	-	4,900
7.	Skępe	7,716	32,147	15,000	20,000	-	-	-	74,863
8.	Tłuchowo	-	-	-	-	-	-	-	-
9.	Wielgie	-	-	-	-	-	-	-	-

<b>10.</b>	Starostwo Powiatowe	-	-	-	-	-	-	-	-
<b>11.</b>	Powiat razem	<b>7,716</b>	<b>46,347</b>	<b>99,500</b>	<b>20,000</b>	-	-	-	<b>173,553</b>

Planowane rezultaty :

- dostęp do lepszej jakości wody pitnej i wody przeznaczonej do celów gospodarczych
- pozytywny wpływ na zdrowie
- pozytywny wpływ na środowisko przyrodnicze

Planowane oddziaływanie :

- poprawa stanu zdrowia mieszkańców
- poprawa stanu środowiska naturalnego
- szanse na rozwój turystyki

**3. KANALIZACJA**

		Planowane produkty w km							
Lp.	Gmina	2004	2005	2006	2007	2008	2009	2010	Razem w powiecie
1.	Bobrowniki	-	3,000	3,000	-	-	-	-	6,000
2.	Chrostkowo	-	-	2,000	4,000	4,000	-	-	10,000
3.	Dobrzyń n/W	-	-	0,600	-	-	-	-	0,600
4.	Kikół	-	-	2,724	-	-	-	-	2,724
5.	Miasto Lipno	-	-	-	-	-	-	-	-
6.	Gmina Lipno	-	-	-	-	-	-	-	-
7.	Skępe	0,408	6,000	6,000	4,000	-	-	-	16,408
8.	Tłuchowo	-	-	-	-	-	-	-	-
9.	Wielgie	-	-	3,600	-	-	-	-	3,600
10.	Starostwo Powiatowe	-	-	-	-	-	-	-	-

<b>11.</b>	<b>Powiat razem</b>	<b>0,408</b>	<b>9,000</b>	<b>17,924</b>	<b>8,000</b>	<b>4,000</b>	<b>-</b>	<b>-</b>	<b>39,332</b>
------------	---------------------	--------------	--------------	---------------	--------------	--------------	----------	----------	---------------

Planowane rezultaty :

- zmniejszenie ilości zanieczyszczeń przedostających się do gleby oraz wód powierzchniowych i podziemnych
- poprawa jakości życia
- pełne wykorzystanie przepustowości oczyszczalni ścieków

Planowane oddziaływanie :

- poprawa stanu środowiska naturalnego
- szansa na rozwój turystyki i przedsiębiorczości
- poprawa stanu zdrowia mieszkańców
- zachowanie wysokiej jakości zasobów wód podziemnych

#### 4. UJĘCIA WODY PITNEJ

	<b>Planowane produkty w sztukach</b>
--	--------------------------------------



Lp.	Gmina	2004	2005	2006	2007	2008	2009	2010	Razem w powiecie
1.	Bobrowniki	-	-	1	-	-	-	-	1
2.	Chrostkowo	-	-	1	-	-	-	-	1
3.	Dobrzyń n/W	1	-	-	-	-	-	-	1
4.	Kikół	-	-	-	-	-	-	-	-
5.	Miasto Lipno	-	-	-	-	-	-	-	-
6.	Gmina Lipno	-	-	2	-	-	-	-	2
7.	Skępe	-	-	-	2	-	-	-	2
8.	Tłuchowo	-	-	-	-	-	-	-	-
9.	Wielgie	-	-	-	1	-	-	-	1
10.	Starostwo Powiatowe	-	-	-	-	-	-	-	-
11.	Powiat razem	1	-	4	3	-	-	-	8

Planowane rezultaty :

- wzrost dostępności do lepszej jakości wody pitnej i wody przeznaczonej do celów gospodarczych
- poprawa stanu zdrowia
- oszczędność kosztów związana z zakupem energii przeznaczonej do pracy pomp nowej generacji

Planowane oddziaływania :

- poprawa stanu zdrowia
- poprawa stanu środowiska naturalnego
- wzrost atrakcyjności terenów dla rozwoju turystyki

**5. OCZYSZCZALNIE ŚCIEKÓW**

		Planowane produkty – przepustowość w m <sup>3</sup> /dobę							
Lp.	Gmina	2004	2005	2006	2007	2008	2009	2010	Razem w powiecie

1.	Bobrowniki	-	-	-	-	-	-	-	-
2.	Chrostkowo	-	-	-	-	500	-	-	500
3.	Dobrzyń n/W -Grochowalsk -Chalin - Dobrzyń n/W	-	-	-	a. -300 b. - 200 c. - b. d.	-	-	-	500
4.	Kikół	-	-	500	-	-	-	-	500
5.	Miasto Lipno	-	-	-	-	-	-	-	-
6.	Gmina Lipno	-	-	-	-	-	-	-	-
7.	Skępe	-	-	-	800	-	-	-	800
8.	Tłuchowo	-	-	-	-	-	-	-	-
9.	Wielgie	-	-	166	-	-	-	-	166
10.	Starostwo Powiatowe	-	-	-	-	-	-	-	-

<b>11.</b>	<b>Powiat razem</b>	<b>-</b>	<b>-</b>	<b>666</b>	<b>1 300</b>	<b>500</b>	<b>-</b>	<b>-</b>	<b>2 466</b>
------------	---------------------	----------	----------	------------	--------------	------------	----------	----------	--------------

Planowane rezultaty :

- zmniejszenie zanieczyszczeń odprowadzanych do wód powierzchniowych i podziemnych oraz do gleb
- zwiększenie redukcji zanieczyszczeń
- obniżenie kosztów i oszczędność czasu dla mieszkańców dowożących ścieki do innych oczyszczalni
- pełne wykorzystanie przepustowości oczyszczalni ścieków

Planowane oddziaływania :

- poprawa stanu środowiska naturalnego
- szanse na rozwój turystyki i przedsiębiorczości
- nowe miejsca pracy
-

## 6. PRZYDOMOWE OCZYSZCZALNIE ŚCIEKÓW

		Planowane produkty w sztukach							
Lp.	Gmina	2004	2005	2006	2007	2008	2009	2010	Razem w powiecie
1.	Bobrowniki	-	-	-	-	-	-	-	-

<b>2.</b>	Chrostkowo	-	-	160	-	-	-	-	160
<b>3.</b>	Dobrzyń n/W	20	20	20	20	20	20	20	140
<b>4.</b>	Kikół	-	-	-	-	-	-	-	-
<b>5.</b>	Miasto Lipno	-	-	-	-	-	-	-	-
<b>6.</b>	Gmina Lipno	-	-	10	10	10	10	-	40
<b>7.</b>	Skępe	-	-	-	-	-	-	-	-
<b>8.</b>	Tłuchowo	25	25	50	25	-	-	-	125
<b>9.</b>	Wielgie	30	40	40	50	-	-	-	160
<b>10.</b>	Starostwo Powiatowe	-	-	-	-	-	-	-	-
<b>11.</b>	Powiat razem	<b>75</b>	<b>85</b>	<b>280</b>	<b>105</b>	<b>30</b>	<b>30</b>	<b>20</b>	<b>625</b>

Planowane rezultaty :

- zmniejszenie zanieczyszczeń odprowadzanych do wód powierzchniowych i podziemnych oraz do gleb
- zwiększenie liczby ludności objętej możliwością korzystania z przydomowych oczyszczalni
- oszczędność kosztów związanych z przyłączeniem do oczyszczalni zbiorczej ( gminnej )

Planowane oddziaływania :

- poprawa stanu środowiska naturalnego
- zwiększenie atrakcyjności terenów dla rozwoju turystyki
- rozwój przedsiębiorczości
- nowe miejsca pracy

## 7. SZKOŁY WYBUDOWANE LUB ZMODERNIZOWANE

		Planowane produkty w sztukach							
Lp.	Gmina	2004	2005	2006	2007	2008	2009	2010	Razem w powiecie
1.	Bobrowniki	1	-	-	-	-	-	-	1
2.	Chrostkowo	-	-	1	-	-	-	-	1
3.	Dobrzyń n/W	-	-	-	-	-	-	-	-



4.	Kikół	-	-	-	1	-	-	-	1
5.	Miasto Lipno	-	1	-	-	-	-	-	1
6.	Gmina Lipno	-	-	1	-	-	-	-	1
7.	Skępe	1	-	1	-	-	-	-	2
8.	Tłuchowo	-	-	2	-	-	-	-	2
9.	Wielgie	-	-	1	-	-	-	-	1
10.	Starostwo Powiatowe	1	-	-	-	-	-	-	1
11.	Powiat razem	<b>3</b>	<b>1</b>	<b>5</b>	<b>1</b>	-	-	-	<b>11</b>

Planowane rezultaty :

- likwidacja poszyc dachowych wykonanych z materiałów niebezpiecznych
- zabezpieczenie obiektów przed działaniem czynników atmosferycznych
- usunięcie zagrożeń dla zdrowia i bezpieczeństwa uczniów i pracowników szkoły

- poprawa estetyki obiektu
- zwiększenie funkcjonalności
- obniżenie kosztów eksploatacji
- spadek poziomu zanieczyszczeń
- ułatwienie dostępu do edukacji

Planowane oddziaływania :

- poprawa komfortu i warunków pracy i nauczania
- wzrost poziomu umiejętności uczniów
- poprawa stanu środowiska naturalnego
- nowe miejsca pracy

## 8. OBIEKTY SPORTOWE

		Planowane produkty w sztukach							
Lp.	Gmina	2004	2005	2006	2007	2008	2009	2010	Razem w powiecie
1.	Bobrowniki	-	1	-	-	1	-	-	2
2.	Chrostkowo	-	-	1	-	-	-	-	1
3.	Dobrzyń n/W	-	-	1	-	-	-	-	1

4.	Kikół	-	-	-	1	-	-	-	1
5.	Miasto Lipno	-	-	1	-	-	-	-	1
6.	Gmina Lipno	-	-	1	-	-	-	-	1
7.	Skępe	-	1	-	-	-	-	-	1
8.	Tłuchowo	-	-	1	-	-	-	-	1
9.	Wielgie	-	-	1	2	-	-	-	3
10.	Starostwo Powiatowe	-	-	-	-	-	-	-	-
11.	Powiat razem	-	2	6	3	1	-	-	12

Planowane rezultaty :

- wzrost liczby osób korzystających z obiektów sportowych
- wzrost ilości uprawianych dyscyplin sportowych
- poprawa warunków do rozwoju sportu i rekreacji

Planowane oddziaływania :

- poprawa warunków i komfortu pracy i nauczania oraz bezpieczeństwa uczniów
- wzrost poziomu umiejętności
- podniesienie sprawności fizycznej i stanu zdrowia
- nowe miejsca pracy

## 9. OBIEKTY TURYSTYCZNE

		Planowane produkty							
Lp.	Gmina	2004	2005	2006	2007	2008	2009	2010	Razem w powiecie
1.	Bobrowniki	-	-	-	-	-	-	-	-
2.	Chrostkowo-urządzenie parku krajobrazowego	-	-	2	-	-	-	-	2

3.	Dobrzyń n/W budowa przystani oraz umocnień terenu nad Wisłą pomost spacerowy	B-1	-	A-1	-	-	-	-	2
4.	Kikół – budowa zespołu 2 pomostów	1	-	-	-	-	-	-	1
5.	Miasto Lipno- budowa krytej pływalni	-	-	1	-	-	-	-	1
6.	Gmina Lipno	-	-	-	-	-	-	-	-
7.	Skępe	-	1	-	-	-	-	-	1
8.	Tłuchowo	-	-	-	-	-	-	-	-
9.	Wielgie	-	-	-	-	-	-	-	-
10.	Starostwo Powiatowe	-	-	-	-	-	-	-	-
11.	Powiat razem	<b>2</b>	<b>1</b>	<b>4</b>	-	-	-	-	<b>7</b>

Planowane rezultaty :

- wzrost populacji ludności objętej profesjonalnymi usługami w zakresie aktywnego wypoczynku
- aktywne formy spędzania wolnego czasu

Planowane oddziaływania :

- zwiększenie atrakcyjności terenów
- rozwój turystyki
- szansa na rozwój przedsiębiorczości
- nowe miejsca pracy



## 10. SP ZOZ W LIPNIE

Lp.	Planowany produkt	2004	2005	2006	Razem
1.	Wykonanie projektu techn. wraz z kosztorysem na Szpitalny Oddział	1	-	-	1
	wykonanie prac adaptacyjnych,	-	1	-	1
	wyposażenie w sprzęt medyczny SP ZOZ w Lipnie	-	1	-	1
2.	Wykonanie projektu tech. na modernizację ciepłowni szpitalnej	-	-	1	1

3.	Wymiana okien w nowej części Szpitala Psychiatrycznego w Lipnie ( 192 szt. )	-	-	1	1
4.	Komputeryzacja SP ZOZ w Lipnie	-	1	-	1
	<b>Razem :</b>	<b>1</b>	<b>3</b>	<b>2</b>	<b>6</b>

Planowane rezultaty :

- obniżenie kosztów leczenia
- poprawa warunków leczenia
- poprawa diagnostyki stanu zdrowia pacjenta
- zwiększenie dostępności do specjalistycznych usług medycznych dla mieszkańców powiatu
- obniżenie kosztów zużycia opału

Planowane oddziaływania :

- poprawa zdrowia mieszkańców powiatu

- ochrona środowiska naturalnego
- poprawa nastrojów co do jakości leczenia
- poprawa statystyk w kwestii długości życia

#### 11. ODPADY – wysypiska, segregacja odpadów

		Planowane produkty w szt.							
Lp.	Gmina	2004	2005	2006	2007	2008	2009	2010	Razem w powiecie
1.	Bobrowniki – rozbudowa wysypiska	-	-	-	-	1	-	-	1
2.	Chrostkowo – system segregacji odpadów	-	-	1	-	-	-	-	1

3.	Dobrzyń n/W modernizacja wysypiska system segregacji odpadów	-	-	-	A – 1	B - 1	-	-	2
4.	Kikół	-	-	-	-	-	-	-	-
5.	Miasto Lipno – budowa składowiska odpadów	-	-	1	-	-	-	-	1
6.	Gmina Lipno	-	-	-	-	-	-	-	-
7.	Skępe – budowa składowiska odpadów	-	-	-	1	-	-	-	1
8.	Tłuchowo	-	-	-	-	-	-	-	-
9.	Wielgie – likwidacja wysypiska i segregacja odpadów	-	-	1	-	-	-	-	1
10.	Starostwo Powiatowe	-	-	-	-	-	-	-	-
11.	Powiat razem	-	-	3	2	2	-	-	7

Planowane rezultaty :

- zmniejszenie poziomu zanieczyszczeń
- oszczędność kosztów i czasu dla lokalnej ludności
- oszczędność materiałów i surowców
- poprawa warunków ekologicznych i zdrowotnych ludności dzięki zabezpieczeniu miejsca składowania odpadów

Planowane oddziaływania :

- poprawa stanu środowiska naturalnego
- nowe miejsca pracy
- zmniejszenie stopnia zagrożenia dla zdrowia

- wykształcenie nawyków proekologicznych

- rozwój turystyki

## 12. SŁUŻBY RATOWNICZE POWIATU

<b>Produkt</b>	<b>2005</b>	<b>2006</b>	<b>Powiat razem</b>
System łączności i zarządzania dla Powiatu Lipnowskiego			
– centrala cyfrowa , 4 rejestratory rozmów, 3 zestawy komputerowe, 1 pulpit sterowniczy	– 1	--	1
– 15 radiotelefonów noszonych , 15 radiotelefonów bazowych , 45 szt. Selektynego wywoływania, 15 pagerów	--	- 1	

#### Planowane rezultaty :

- skrócenie czasu przesyłu informacji w sytuacji zagrożenia
- integracja działań koordynacyjnych służb ratowniczych w sytuacji zagrożenia
- zmniejszenie różnicy pomiędzy terenami miejskimi i wiejskimi powiatu jeżeli chodzi o wymianę informacji
- poprawa warunków komunikacyjnych
- zarządzanie zasobami środowiska w sytuacjach konfliktowych i kryzysowych

#### Planowane oddziaływania :

- zwiększenie poczucia bezpieczeństwa mieszkańców powiatu
- ograniczenie strat materialnych
- wzrost zaufania społeczeństwa do działań podejmowanych przez władze samorządowe
- wdrożenie rozwiązań techniczno – organizacyjnych z zakresu nowych technologii informacyjno – telekomunikacyjnych w działalności samorządowej i rządowej administracji publicznej
- podniesienie atrakcyjności inwestycyjnej regionu
- w przyszłości sprawne i szybkie podłączenie do i regionalnej sieci informacyjnej ( RSI )

### 13. MODERNIZACJA OŚWIETLENIA

Produkt		2004	2005	2006	Razem powiat
1	Rozbudowa i modernizacja oświetlenia ulicznego na terenie gminy Skępe	1	1	-	2
2	Rozbudowa i modernizacja oświetlenia ulicznego na terenie gminy Skępe	1	1	1	3
Razem:		2	2	1	5



Planowane rezultaty :

- poprawa bezpieczeństwa społeczeństwa
- zmniejszenie zużycia energii
- tworzenie szans rozwoju przedsiębiorczości

Planowane oddziaływania :

- zwiększenie atrakcyjności terenu
- poprawa stanu środowiska naturalnego
- poprawa stanu sanitarnego gminy

#### 14. INFORMATYZACJA

Lp.	Planowany produkt (liczba obiektów)	2004	2005	2006	2007	Powiat razem
1.	Komputeryzacja Urzędu Gminy w Skępem; zakup komputerów	1	1	-	-	2
2.	Komputeryzacja Urzędu Gminy w Wielgim i budowa szerokopasmowego łącza internetowego	-	-	-	1	1
	Powiat razem	1	1	-	1	3

Planowane rezultaty :

- podniesienie jakości usług urzędu
- ułatwienie dostępu do informacji
- skrócenie czasu obsługi interesanta
- dostęp do Internetu

Planowane oddziaływania :

- poprawa warunków i komfortu pracy
- możliwość szerszej promocji gminy
- nowe miejsca pracy
- rozwój przedsiębiorczości

## 15. KOTŁOWNIE

Lp.	Planowane produkty w sztukach	2004	2005	2006	Powiat razem
1.	Modernizacja kotłowni budynku Urzędu Gminy w Chrostkowie	-	-	1	1
2.	Modernizacja kotłowni komunalnych z przejściem na paliwa ekologiczne w Dobrzyniu n/W	1	1	-	2

3.	Wymiana ogrzewania centralnego w Zespole Szkół w Skępem	1	-	-	1
	<b>Powiat razem :</b>	<b>2</b>	<b>1</b>	<b>1</b>	<b>4</b>

Planowane rezultaty :

- zmniejszenie emisji zanieczyszczeń
- poprawa jakości powietrza
- pozytywny wpływ na środowisko przyrodnicze
- obniżenie kosztów

Planowane oddziaływania

- zwiększenie wykorzystania ekologicznych źródeł energii
- poprawa stanu środowiska naturalnego

- poprawa jakości życia i zdrowotności mieszkańców
- korzystne warunki dla rozwoju przedsiębiorstw działających zgodnie z zasadami poszanowania środowiska
- wzrost świadomości ekologicznej społeczeństwa

## 16. GAZYFIKACJA

Planowany produkt w km	2007	Razem powiat
Sieć gazowa w m. Tłuchówek i Tłuchowo	7	7

Planowane rezultaty :

- spadek poziomu zanieczyszczeń wprowadzanych do powietrza w wyniku spalania nośników energii
- poprawa infrastruktury technicznej

Planowane oddziaływania :

- poprawa stanu środowiska naturalnego
- zwiększenie atrakcyjności terenów
- rozwój przedsiębiorczości

**VI. PLAN FINANSOWY NA LATA 2004 –07**

Lp.	Nazwa planowanego działania	Czas realizacji	Koszt ogólny w zł	Źródła finansowania	Nakłady do poniesienia w poszczególnych latach w złotych			
					2004	2005	2006	2007

1.	Roboty budowlane polegające na przebudowie drogi powiatowej Żabieniec - Lipno	2005-06	3 283 378,73*	ERDF	-	1011223,53	958 803,71	-
				Budżet państwa	-	168 537,25	159 800,62	-
				Budżet powiatu	-	505 611,77	479 401,85	-
2.	Roboty budowlane polegające na przebudowie drogi powiatowej Mysłakówko – Koziróg Leśny	2005	1 881 550*	ERDF	-	1 128 930	-	-
				Budżet państwa	-	188 155	-	-
				Budżet powiatu	-	564 465	-	-
3.	Roboty budowlane polegające na przebudowie drogi powiatowej Wielgie – Zakrzewo – Bętlewo	2006	2 084 760*	ERDF	-	-	1 250 856	-
				Budżet państwa	-	-	208 476	-
				Budżet powiatu	-	-	625 428	-
4.	Roboty budowlane polegające na przebudowie drogi powiatowej Lipno – Brzeźno –Komorowo – Gnojno	2006	1 405 665*	ERDF	-	-	843 399	-
				Budżet państwa	-	-	140 566,50	-
				Budżet powiatu	-	-	421 699,50	-



5.	Roboty budowlane polegające na przebudowie drogi powiatowej Czermno – Kukowo – Gorzeszyn - Huta	2006	1 941 500*	ERDF	-	-	1 164 900	-
				Budżet państwa	-	-	194 150	-
				Budżet powiatu	-	-	582 450	-
6.	Roboty budowlane polegające na przebudowie drogi powiatowej Radomice – Kłokock	2006	1 536 980*	ERDF	-	-	922 188	-
				Budżet państwa	-	-	153 698	-
				Budżet powiatu	-	-	461 094	-
7.	Roboty budowlane polegające na przebudowie drogi powiatowej Zbójno – Chrostkowo – Blinno	2007	2 325 115*	ERDF	-	-	-	1 395 069
				Budżet państwa	-	-	-	232 511,50
				Budżet powiatu	-	-	-	697 534,50
8.	Roboty budowlane polegające na przebudowie drogi powiatowej Wylazłowo – Mokowo – Dobrzyń n/W	2007	2 673 470*	ERDF	-	-	-	1 604 082
				Budżet państwa	-	-	-	267 347
				Budżet powiatu	-	-	-	802 041
9.	Roboty budowlane polegające na przebudowie drogi powiatowej Krojczyn – Glewo – Dyblin	2007	1 175 450*	ERDF	-	-	-	705 270
				Budżet państwa	-	-	-	117 545
				Budżet powiatu	-	-	-	352 635
10.	Roboty budowlane polegające na przebudowie drogi powiatowej Marianki – Małomin – Kamień Kmiec - Tłuchowo	2007	2 317 310*	ERDF	-	-	-	1 390 386
				Budżet państwa	-	-	-	231 731
				Budżet powiatu	-	-	-	695 193

11.	System łączności i zarządzania dla Powiatu Lipnowskiego	2005-06	244 329,40	ERDF	-	45 292,50	137 954,55	-
				Budżet państwa	-	6 039	18 393,94	-
				Budżet powiatu	-	9 058,50	27 590,91	-
12.	Wykonanie projektu technicznego wraz z kosztorysem na Szpitalny Oddział Ratunkowy , wykonanie prac adaptacyjnych i wyposażenie w sprzęt medyczny w SP ZOZ w Lipnie	2004-05	b. d.	b.d.	b.d.	b.d.	b.d.	-
				b.d.	b.d.	b.d.	b.d.	-
				b.d.	b.d.	b.d.	b.d.	-
13.	Wykonanie projektu technicznego na modernizację ciepłowni szpitalnej w Lipnie	2004-06	3 000 000	b.d.	b.d.	b.d.	b.d.	-
				b.d.	b.d.	b.d.	b.d.	-
				b.d.	b.d.	b.d.	b.d.	-
14.	Wymiana okien w części nowej Szpitala Psychiatrycznego w Lipnie	2006	200 000	-	-	-	b.d.	-
				-	-	-	b.d.	-
				-	-	-	b.d.	-
15.	Komputeryzacja SP ZOZ w Lipnie	2005-06	b. d.	b.d.	b.d.	b.d.	b.d.	-
				b.d.	b.d.	b.d.	b.d.	-
				b.d.	b.d.	b.d.	b.d.	-
16.	Wymiana ogrzewania centralnego i wymiana okien w Zespole Szkół w Skępem	2004-05 inwestycja zakończona	1 100 000	Budżet powiatu	30 000	-	-	-
				WFOŚ i GW	520 000	-	-	-
				MEN i S	549 000	-	-	-
				PFOŚ i GW	55 402	-	-	-

17.	Dokończenie budowy Szkoły Podstawowej w Bobrownikach	2004	1 000 000	ERDF	750 000	-	-	-
				Budżet państwa	100 000	-	-	-
				Budżet gminy	150 000	-	-	-
18.	Budowa sieci wodociągowej we wsi Rachcin-Stara Rieczna	2005-06	2 800 000	ERDF	-	840 000	1 050 000	-
				Budżet państwa	-	140 000	140 000	-
				Budżet gminy	-	420 000	210 000	-
19.	Budowa hali sportowej w Bobrownikach	2004-05	2 500 000	ERDF	b. d.	b. d.	-	-
				Budżet państwa	b. d.	b. d.	-	-
				Budżet gminy	b. d.	b. d.	-	-
20.	Kontynuacja budowy sieci kanalizacyjnej dla m. Bobrowniki	2004-05	300 000	ERDF	b. d.	b. d.	-	-
				Budżet państwa	b. d.	b. d.	-	-
				Budżet gminy	b. d.	b. d.	-	-
21.	Wykonanie dokumentacji projektowej na budowę dalszej sieci kanalizacyjnej wraz z przykanalikami i przepompowniami na sieci w m. Bobrowniki	2004	27 000	ERDF	20 250	-	-	-
				Budżet państwa	2 700	-	-	-
				Budżet gminy	4 050	-	-	-
22.	Wykonanie dokumentacji projektowej na budowę sieci wodociągowej wraz z przyłączami we wsi Rachcin-Stara Rieczna	2004	40 000	ERDF	30 000	-	-	-
				Budżet państwa	4 000	-	-	-
				Budżet gminy	6 000	-	-	-

23.	Wykonanie dokumentacji projektowej na budowę hali sportowej w Bobrownikach	2004	35 000	ERDF	26 250	-	-	-
				Budżet państwa	3 500	-	-	-
				Budżet gminy	5 250	-	-	-
24.	Wykonanie dokumentacji projektowej na budowę sieci wodociągowej wraz z przyłączami we wsi Stare Rybitwy	2005-06	25 000	ERDF	-	b. d.	b. d.	-
				Budżet państwa	-	b. d.	b. d.	-
				Budżet gminy	-	b. d.	b. d.	-
25.	Rozbudowa i modernizacja Stacji Uzdatniania Wody w Bobrownikach	2005-06	100 000	ERDF	-	b. d.	b. d.	-
				Budżet państwa	-	b. d.	b. d.	-
				Budżet gminy	-	b. d.	b. d.	-
26.	Wykonanie dokumentacji projektowej na budowę sieci wodociągowej wraz z przyłączami we wsi Białe Błota	2005-06	25 000	ERDF	-	b. d.	b. d.	-
				Budżet państwa	-	b. d.	b. d.	-
				Budżet gminy	-	b. d.	b. d.	-
27.	Wykonanie dokumentacji projektowej na budowę sieci wodociągowej wraz z przyłączami we wsi Brzustowa	2005-06	25 000	ERDF	-	b. d.	b. d.	-
				Budżet państwa	-	b. d.	b. d.	-
				Budżet gminy	-	b. d.	b. d.	-

28.	Kontynuacja budowy sieci kanalizacyjnej w m. Bobrowniki	2005-06	3 000 000	ERDF	-	b. d.	b. d.	-
				Budżet państwa	-	b. d.	b. d.	-
				Budżet gminy	-	b. d.	b. d.	-
29.	Rozbudowa wysypiska odpadów komunalnych w gminie Bobrowniki	2006-08	2 000 000	ERDF	-	-	b. d.	b. d.
				Budżet państwa	-	-	b. d.	b. d.
				Budżet gminy	-	-	b. d.	b. d.
30.	Wykonanie dokumentacji i budowa boiska sportowego przy nowej szkole w Bobrownikach	2006-08	2 000 000	ERDF	-	-	b. d.	b. d.
				Budżet państwa	-	-	b. d.	b. d.
				Budżet gminy	-	-	b. d.	b. d.
31.	Modernizacja drogi gminnej w Bobrownikach	2004	1 651 000	ERDF	1 238 250	-	-	-
				Budżet państwa	165 100	-	-	-
				Budżet gminy	247 650	-	-	-
32.	Rozbudowa i modernizacja stacji uzdatniania wody wraz ze zbiornikami retencyjnymi w Chojnie	2006	100 000	Budżet gminy	-	-	30 000	-
				Budżet państwa	-	-	10 000	-
				Fundusze unijne	-	-	60 000	-
33.	Budowa sali gimnastycznej z zapleczem i boiskiem sportowym w Chrostkowie	2005-06	600 000	Budżet gminy	-	90 000	90 000	-
				Budżet państwa	-	30 000	30 000	-
				Fundusze unijne	-	180 000	180 000	-

34.	Urządzenie parku krajobrazowego w Chrostkowie	2006	30 000	Budżet gminy	-	-	9 000	-
				Budżet państwa	-	-	3 000	-
				Fundusze unijne	-	-	18 000	-
35.	Rozbudowa i modernizacja najstarszej części budynku Szkoły Podstawowej w Chrostkowie z adaptacją pomieszczeń na przedszkole i segment żywnościowy	2005-06	700 000	Budżet gminy	-	105 000	105 000	-
				Budżet państwa	-	35 000	35 000	-
				Fundusze unijne	-	210 000	210 000	-
36.	Budowa przydomowych oczyszczalni ścieków w gminie Chrostkowo	2006	250 000	Budżet gminy	-	-	75 000	-
				Budżet państwa	-	-	25 000	-
				Fundusze unijne	-	-	150 000	-
37.	Budowa oczyszczalni ścieków wraz z siecią kanalizacyjną w Chrostkowie i Janiszewie	2006-08	1 500 000	Budżet gminy	-	-	150 000	150 000
				Budżet państwa	-	-	50 000	50 000
				Fundusze unijne	-	-	300 000	300 000
38.	Stworzenie systemu zbierania i segregacji odpadów w gminie Chrostkowo	2006	20 000	Budżet gminy	-	-	6 000	-
				Budżet państwa	-	-	2 000	-
				Fundusze unijne	-	-	12 000	-

39.	Modernizacja kotłowni budynku Urzędu Gminy w Chrostkowie	2006	100 000	Budżet gminy	-	-	30 000	-
				Budżet państwa	-	-	10 000	-
				Fundusze unijne	-	-	60 000	-
40.	Dokończenie wodociągowania gminy Chrostkowo: 1) Budowa sieci wodociągowej z przyłączami wodociągowymi w miejscowościach Głębołek – Sikórz – Kawno i Nowe Chrostkowo 2) Budowa sieci wodociągowej wraz z przyłączami wodociągowymi we wsiach Ksawery - Gołuchowo	2005-06	1) 355 499,80 2) 300 000	Budżet gminy	-	1) 106 649,94	2) 90 000	-
				Budżet państwa	-	1) 35 549,98	2) 30 000	-
				Fundusze unijne	-	1) 213 299,88	2) 180 000	-
41.	Budowa drogi Głębołek – Lubianki – Chojno	2006	1 500 000	Budżet gminy	-	-	150 000	-
				Budżet państwa	-	-	50 000	-
				Fundusze unijne	-	-	300 000	-

42.	Modernizacja istniejącego budynku w Chrostkowie z przeznaczeniem na Gminny Ośrodek Kultury	2005-06	250 000	Budżet gminy	-	37 500	37 500	
				Budżet państwa	-	12 500	12 500	-
				Fundusze unijne	-	75 000	75 000	-
43.	Budowa hali sportowej z zapleczem w Dobrzyniu n/W	2004-06	4 700 000	ERDF	b.d.	b.d.	b.d.	-
				Budżet państwa	b.d.	b.d.	b.d.	-
				Budżet gminy	b.d.	b.d.	b.d.	-
44.	Budowa przydomowych oczyszczalni ścieków (20 rocznie) w gminie Dobrzyń n/W	2004-10	160 000 (co roku)	ERDF	120 000	96 000	120 000	120 000
				Budżet państwa	16 000	16 000	16 000	16 000
				Budżet gminy	24 000	48 000	24 000	24 000
45.	Modernizacja kotłowni komunalnych z przejściem na paliwa ekologiczne w Dobrzyniu n/W	2004-05	100 000	ERDF	37 500	30 000	-	-
				Budżet państwa	5 000	5 000	-	-
				Budżet gminy	7 500	15 000	-	-
46.	Budowa przystani oraz umocnień terenu nad Wisłą	2004- 06	50 000	Budżet gminy	b.d	b.d	b.d	-
				-	-	-	-	-
				-	-	-	-	-
47.	Poprawa dostępu do jezior w Chalinie i Leniach Wielkich – pomost spacerowy	2004	30 000	Budżet gminy	30 000	-	-	-
				-	-	-	-	-
				-	-	-	-	-
48.	Dokończenie kanalizacji w m. Dobrzyń n/W	2004-06	710 000	ERDF	b. d.	b. d.	b. d.	-
				Budżet państwa	b. d.	b. d.	b. d.	-
				Budżet gminy	b. d.	b. d.	b. d.	-



49.	Budowa oczyszczalni ściekowych na terenach wiejskich A. Grochowalsk B. Chalin	2006 i lata następne	1 350 000	ERDF	-	-	b. d.	b. d.
				Budżet państwa	-	-	b. d.	b. d.
				Budżet gminy	-	-	b. d.	b. d.
50.	Modernizacja Stacji Uzdatniania Wody w Dobrzyniu n/W	2004	290 000	ERDF	217 500	-	-	-
				Budżet państwa	29 000	-	-	-
				Budżet gminy	43 500	-	-	-
51.	Modernizacja wysypiska śmieci w Płomianach	2006 i lata następne	1 000 000	ERDF	-	-	b. d.	b. d.
				Budżet państwa	-	-	b. d.	b. d.
				Budżet gminy	-	-	b. d.	b. d.
52.	Opracowanie i wdrożenie na terenie gminy Dobrzyń n/W programu segregacji odpadów	2008 i lata następne	b. d.	ERDF	-	-	-	-
				Budżet państwa	-	-	-	-
				Budżet gminy	-	-	-	-
53.	Modernizacja oczyszczalni ścieków w Dobrzyniu n/W	2006 i lata następne	b. d.	ERDF	-	-	b. d.	b. d.
				Budżet państwa	-	-	b. d.	b. d.
				Budżet gminy	-	-	b. d.	b. d.
54.	Modernizacja drogi gminnej Kochoń – Wierznica	2004	60 000	ERDF	45 000	-	-	-
				Budżet państwa	6 000	-	-	-
				Budżet gminy	9 000	-	-	-
55.	Modernizacja drogi gminnej Chalin – Ruszkowo	2005	400 000	ERDF	-	240 000	-	-
				Budżet państwa	-	40 000	-	-
				Budżet gminy	-	120 000	-	-

56.	Budowa drogi gminnej Sumin-Lubinek	2004	1 310 000	Budżet gminy	680 000	-	-	-
				SAPARD	630 000	-	-	-
				-	-	-	-	-
57.	Budowa drogi gminnej Wola –Lubin	2006-07	1 330 000	ERDF	-	-	495 000	502 500
				Budżet państwa	-	-	66 000	67 000
				Budżet gminy	-	-	99 000	100 500
58.	Budowa gimnazjum w Kikole	2006-07	7 000 000	ERDF	-	-	2 625 000	2 625 000
				Budżet państwa	-	-	240 000	350 000
				Budżet gminy	-	-	525 000	525 000
59.	Budowa zespołu 2 pomostów na Jez. Kikolskim	2004	96 000	Budżet gminy	48 000	-	-	-
				SAPARD	48 000	-	-	-
				-	-	-	-	-
60.	Rozbudowa oczyszczalni ścieków wraz z kanalizacją w gminie Kikół	2005-06	2 000 000	ERDF	-	600 000	750 000	-
				Budżet państwa	-	100 000	100 000	-
				Budżet gminy	-	300 000	150 000	-
61.	Budowa sali gimnastycznej w Kikole	2006-07	2 000 000	ERDF	-	-	750 000	750 000
				Budżet państwa	-	-	100 000	100 000
				Budżet gminy	-	-	150 000	150 000
62.	Utwardzenie i modernizacja systemu dróg miejskich w m. Lipnie	2005-06	6 750 000	ERDF	-	2 025 000	2 531 250	-
				Budżet państwa	-	337 500	337 500	-
				Budżet gminy	-	1 012 500	506 250	-
63.	Wymiana pokrycia dachowego na Szkole Podstawowej Nr 2 i Gimnazjum Nr 1 w Lipnie	2005	200 000	ERDF	-	120 000	-	-
				Budżet państwa	-	20 000	-	-
				Budżet gminy	-	60 000	-	-

64.	Budowa krytej pływalni z zapleczem w Lipnie	2004-06	5 036 600	Budżet gminy	b. d.	b. d.	b. d.	-
				Totalizator Sportowy	b. d.	b. d.	b. d.	-
				-	-	-	-	-
65.	Budowa składowiska odpadów komunalnych w Lipnie	2004-06	9 447 594	ERDF	1 000 000	2 398 625	2 000 000	-
				Budżet państwa	490 784	-	-	-
				Budżet gminy	19 395	19 395	19 395	-
				WFOŚ i GW	1 000 000	1 860 000	640 000	-
66.	Rozbudowa Zespołu Szkół w Wichowie	2004-06	2 170 300	ERDF	-	533 679	533 679	-
				Budżet państwa	-	88 946,50	88 946,50	-
				Budżet gminy	-	462 524,50	462 524,50	-
67.	Rozbudowa i modernizacja Stacji Uzdatniania Wody wraz ze zbiornikami retencyjnymi w Jastrzębiu i Głodowie	2005-06	1 455 519,01	ERDF	-	680 448,69	-	-
				Budżet państwa	-	113 408,11	-	-
				Budżet gminy	58 520	603 142,21	-	-
68.	Budowa przyzagrodowych oczyszczalni w gminie Lipno	2006 i lata następne	300 000	ERDF	-	-	b. d.	b. d.
				Budżet państwa	-	-	b. d.	b. d.
				Budżet gminy	-	-	b. d.	b. d.
69.	Budowa hali sportowej w Wichowie	2005-06	2 200 000	ERDF	-	540 981	540 981	-
				Budżet państwa	-	90 163,50	90 163,50	-
				Budżet gminy	-	468 855,50	468 855,50	-
70.	Rozbudowa i modernizacja oświetlenia ulicznego na terenie Gminy Lipno	2004-06	210 000	ERDF	-	-	-	-
				Budżet państwa	-	-	-	-
				Budżet gminy	66 000	72 000	72 000	-

71.	Budowa sieci wodociągowej wraz z przyłączami we wsi Ignackowo	2005-06	120 000	ERDF	-	-	59 016	-
				Budżet państwa	-	-	9 836	-
				Budżet gminy	-	-	51 148	-
72.	Budowa sieci wodociągowej	2005	30 000	ERDF	-	-	-	-
				Budżet państwa	-	-	-	-
				Budżet gminy	-	30 000	-	-
73.	Budowa oczyszczalni ścieków wraz z siecią kanalizacyjną w Karnkowie	2006 i lata następne	8 000 000	ERDF	-	-	b. d.	b. d.
				Budżet państwa	-	-	b. d.	b. d.
				Budżet gminy	-	-	b. d.	b. d.
74.	Wykonanie dokumentacji projektowej na budowę sieci kanalizacyjnej	2006	40 000	ERDF	-	-	-	-
				Budżet państwa	-	-	-	-
				Budżet gminy	-	-	40 000	-
75.	Budowa wodociągu wraz z przyłączami na odcinkach Czermno – Babie Ławy, Moczadła – Ławiczek, Zajeziórze – Rum. Skępskie – I etap	2004-05	107 843	ERDF	-	-	-	-
				Budżet państwa	-	-	-	-
				Budżet gminy	97 843	10 000	-	-
76.	Budowa sieci wodociągowej z przyłączami na odcinkach Wólka – Szczekarzewo – Łąki – I etap	2004-05	296 953	ERDF	-	-	-	-
				Budżet państwa	-	-	-	-
				Budżet gminy	76 000	220 953	-	-

77.	Budowa drogi gminnej o nawierzchni bitumicznej z Wioski do Jarczewa	2006-07	553 734	ERDF	-	-	415 300,50	-
				Budżet państwa	-	-	55 373,40	-
				Budżet gminy	-	-	83 060,10	-
78.	Przebudowa ul. Kruczej polegającej na utwardzeniu nawierzchni kostką polbrukową	2004 inwestycja zakończona	70 000	ERDF	-	-	-	-
				Budżet państwa	-	-	-	-
				Budżet gminy	70 000	-	-	-
79.	Budowa drogi Wólka - Likiec	2006-07	1 600 000	ERDF	-	-	600 000	600 000
				Budżet państwa	-	-	80 000	80 000
				Budżet gminy	-	-	120 000	120 000
80.	Rozbudowa Szkoły Podstawowej w Skępem	2005-06	3 964 066	ERDF		942 327	1726627,50	-
				Budżet państwa		157 054,50	230 217	-
				Budżet gminy	91 351	471 163,50	342 325,50	-
81.	Budowa sieci kanalizacji wraz z przyłączami w miejscowości Józefkowo	2004-05	1 240 910	ERDF	15 547,50	732 108	-	-
				Budżet państwa	2 073	122 018	-	-
				Budżet gminy	3 109,50	366 054	-	-
82.	Budowa boiska sportowego w Skępem	2004-05	39 436	ERDF	-	-	-	-
				Budżet państwa	-	-	-	-
				Budżet gminy	9 436	30 000	-	-
83.	Rozbudowa Stacji Uzdatniania Wody Kukowo	2006-07	1 100 000	ERDF	-	-	22 500	802 500
				Budżet państwa	-	-	3 000	107 000
				Budżet gminy	-	-	4 500	160 500
84.	Budowa sieci wodociągowej wraz z przyłączami Grabówiec – Boguchwała – Gorzeszyn	2006-07	450 000	ERDF	-	-	75 000	262 500
				Budżet państwa	-	-	10 000	35 000
				Budżet gminy	-	-	15 000	52 500

85.	Budowa sieci wodociągowej Łąkie – Lubówiec – Narutowo – Sarnowo – Franciszkowo	2006-07	300 000	ERDF	-	-	112 500	112 500
				Budżet państwa	-	-	15 000	15 000
				Budżet gminy	-	-	22 500	22 500
86.	Komputeryzacja Urzędu Gminy w Skępem	2004 inwestycja zakończona	34 000	ERDF	-	-	-	-
				Budżet państwa	-	-	-	-
				Budżet gminy	34 000	-	-	-
87.	Rozbudowa i modernizacja oświetlenia ulicznego na terenie gminy Skępe	2004 inwestycja zakończona	20 000	ERDF	-	-	-	-
				Budżet państwa	-	-	-	-
				Budżet gminy	20 000	-	-	-
88.	Budowa składowiska odpadów komunalnych stałych w Lubówczu	2005-07	1 500 000	ERDF	-	18 000	577 500	525 000
				Budżet państwa	-	3 000	77 000	70 000
				Budżet gminy	-	9 000	115 500	105 000
89.	Wymiana stolarki okiennej w Szkole Podstawowej w Wólce	2004 inwestycja zakończona	70 000	EDRF	-	-	-	-
				Budżet państwa	-	-	-	-
				Budżet gminy	70 000	-	-	-
90.	Budowa III etapu kanalizacji m. Skępe	2005-07	2 200 000	ERDF	-	30 000	862 500	750 000
				Budżet państwa	-	5 000	11 500	100 000
				Budżet gminy	-	15 000	276 000	150 000

91.	Budowa sieci wodociągowej z przyłączami Wólka – Likiec – Szczekarzewo – Łąkie – II etap	2004-05	797 000	ERDF	-	-	-	-
				Budżet państwa	-	-	-	-
				Budżet gminy	25 100	771 900	-	-
92.	Budowa wodociągu wraz z przyłączami na odcinkach Czermno – Babie Ławy, Moczadła – Ławiczek i Zajeziorze – Rumunki Skępskie – II etap	2004-05	419 000	ERDF	-	-	-	-
				Budżet państwa	-	-	-	-
				Budżet gminy	19 000	400 000	-	-
93.	Budowa drogi Skępe – Zajeziorze - Grabówiec	2005	100 000	ERDF	-	-	-	-
				Budżet państwa	-	-	-	-
				Budżet gminy	-	100 000	-	-
94.	Budowa pomostu nad Jeziorem Wielkim	2004-05	90 000	ERDF	-	52 500	-	-
				Budżet państwa	-	8 750	-	-
				Budżet gminy	2 500	26 250	-	-
95.	Zestawy komputerowe	2005	20 000	ERDF	-	-	-	-
				Budżet państwa	-	-	-	-
				Budżet gminy	-	20 000	-	-
96.	Rozbudowa i modernizacja oświetlenia ulicznego na terenie gminy	2005	30 000	ERDF	-	-	-	-
				Budżet państwa	-	-	-	-
				Budżet gminy	-	30 000	-	-

97.	Zakup sypiacza gąsienicowego DT-75	2005	15 000	ERDF	-	-	-	-
				Budżet państwa	-	-	-	-
				Budżet gminy	-	15 000	-	-
98.	Odnowa ulicy Zachodniej	2006	130 000	ERDF	-	-	-	-
				Budżet państwa	-	-	-	-
				Budżet gminy	-	-	130 000	-
99.	Modernizacja Stacji Uzdatniania Wody Skępe	2006-07	500 000	ERDF	-	-	-	360 000
				Budżet państwa	-	-	-	48 000
				Budżet gminy	-	-	20 000	72 000
100.	Odnowa ulicy Plażowej	2007	170 000	ERDF	-	-	-	-
				Budżet państwa	-	-	-	-
				Budżet gminy	-	-	-	170 000
101.	Rozbudowa oczyszczalni	2006-07	1 600 000	ERDF	-	-	30 000	1 170 000
				Budżet państwa	-	-	4 000	156 000
				Budżet gminy	-	-	6 000	234 000
102.	Budowa drogi gminnej Koziróg Leśny – Kamień Kmiec o długości 2 467 mb.	2004-05	1 371 284	ERDF	387 933	434 476	-	-
				Budżet państwa	64 655	72 412	-	-
				Budżet gminy	194 568	217 240	-	-
103.	Budowa drogi gminnej Tłuchowo/Leśna/ – Turza Wielka o długości 3 142 mb.	2005-06	2 344 072	ERDF	-	130 450	1 272 992	-
				Budżet państwa	-	21 741	212 165	-
				Budżet gminy	5 000	65 227	636 497	-



104 .	Budowa drogi gminnej Rumunki Będzień – Borowo – Mokówko	2004-06	700 000	ERDF	-	-	510 000	-
				Budżet państwa	-	-	51 000	-
				Budżet gminy	20 000	-	170 000	-
105 .	Budowa drogi gminnej Tłuchowo – Tłuchówek Rumunki	2005-07	650 000	ERDF	-	-	-	472 500
				Budżet państwa	-	-	-	47 250
				Budżet gminy	-	20 000	-	157 500
106 .	Budowa sieci gazowej w miejscowościach Tłuchówek i Tłuchowo	2005-07	1 224 000	ERDF	-	-	113 000	600 000
				Budżet państwa	-	-	18 000	100 000
				Budżet gminy	-	35 000	58 000	300 000
107 .	Modernizacja obiektu oświatowego na cele społeczno-użytkowe w miejscowości Jasień	2005-06	150 000	ERDF	-	-	105 000	-
				Budżet państwa	-	-	10 500	-
				Budżet gminy	-	10 000	35 000	-
108 .	Budowa przyzagrodowych oczyszczalni ścieków w ilości 125 szt. na terenie gminy Tłuchowo	2004-07	1 182 000	ERDF	-	-	300 000	150 000
				Budżet państwa	-	-	50 000	25 000
				Budżet gminy	202 000	230 000	150 000	75 000
109.	Budowa terenowych urządzeń sportowych w Mysłakówku – boiska sportowe przy Szkole Podstawowej	2004-06	250 000	ERDF	-	147 000	-	-
				Budżet państwa	-	24 000	-	-
				Budżet gminy	5 000	74 000	-	-
110 .	Rozbudowa budynku Przedszkola Publicznego w Tłuchowie	2005-06	200 000	ERDF	-	-	114 000	-
				Budżet państwa	-	-	19 000	-
				Budżet gminy	-	10 000	57 000	-

111 .	Unowocześnienie ujęcia wody w Orłowie	2007	435 000	ERDF	-	-	-	326 250
				Budżet państwa	-	-	-	32 625
				Budżet gminy	-	-	-	108 750
112 .	Budowa bitumicznej drogi gminnej relacji Zaduszniki – Nasiegniewo w miejscowości Zaduszniki Nr 170831 C	2004-07	1 606 214	ERDF	-	431 655	-	700 920
				Budżet państwa	-	57 554	-	70 092
				Budżet gminy	13 010	86 332	-	233 640
113 .	Budowa drogi gminnej Szczepanki – Ostrowite	2004-08	1 216 000	ERDF	-	-	-	729 600
				Budżet państwa	-	-	-	121 600
				Budżet gminy	-	-	-	364 800
114 .	Budowa drogi gminnej Bętlewo	2006	900 000	ERDF	-	-	675 000	
				Budżet państwa	-	-	67 500	-
				Budżet gminy	-	-	225 000	-

115	Budowa drogi gminnej ze ścieżką rowerową (nr 170836 C) Wielgie – Teodorowo gmina Wielgie oraz budowa sieci wodociągowej, kanalizacji sanitarnej, kanalizacji teletechnicznej	2004-07	2 952 309	ERDF	-	-	546 185	1 201 200
				Budżet państwa	-	-	91 618	200 200
				Budżet gminy	25 000	7 500	302 506	610 600
116	Remont drogi gminnej Oleszno - Kisielewo	2005-06	500 000	ERDF	-	-	-	-
				Budżet państwa	-	-	-	-
				Budżet gminy	-	50 000	450 000	-
117	Remont drogi gminnej Nowa Wieś - Witkowo	2005-06	500 000	ERDF	-	-	-	-
				Budżet państwa	-	-	-	-
				Budżet gminy	-	150 000	350 000	-
118	Budowa oczyszczalni przydomowych i badania geologiczne dla 40 oczyszczalni w gminie Wielgie	2004-07	1 223 630	ERDF	-	-	-	-
				Budżet państwa	-	-	-	-
				Budżet gminy	236 630	327 000	295 000	365 000
119	Budowa sieci kanalizacji sanitarnej etap III dla osiedla Miodusy, Ulic: Szkolenj, Włocławskiej i Klonowej w miejscowości Wielgie	2005-06	1 494 080	ERDF	-	-	832 012	-
				Budżet państwa	-	-	138 668	-
				Budżet gminy	-	47 000	100 000	-
				NFOŚ i GW WFOŚ i GW	-	-	400 000	-

120 .	Rozbudowa oczyszczalni ścieków w Wielgiem	2005-06	1 899 616	ERDF	-	1 103 671	-	-
				Budżet państwa	-	183 945	-	-
				Budżet gminy	-	179 650	-	-
				NFOŚ i GW WFOŚ i GW	-	432 350		
121 .	Likwidacja wysypiska i wprowadzenie segregacji odpadów w gminie Wielgie	2006	500 000	ERDF	-	-	375 000	-
				Budżet państwa	-	-	37 500	-
				Budżet gminy	-	-	125 000	-
122 .	Budowa boiska sportowego w Wielgiem wraz z zapleczem socjalnym	2004-07	914 000	ERDF	-	-	-	492 000
				Budżet państwa	-	-	-	82 000
				Budżet gminy	-	60 000	30 000	250 000
123 .	Budowa przyszkolnego obiektu sportowego w Czarnem	2004-06	1 545 570	Budżet gminy	795 570	-	-	-
				Dotacja z Urzędu Marszałkowskiego	-	500 000	250 000	-
124 .	Ogrodzenie i obiekt sportowy w Zadusznikach	2004-07	570 200	ERDF	-	-	-	300 000
				Budżet państwa	-	-	-	50 000
				Budżet gminy	70 200	-	-	150 000
125 .	Remont budynku Zespołu Placówek Oświatowych w Wielgiem	2006	500 000	Budżet gminy	-	-	150 000	-
				WFOŚ i GW NFOŚ i GW	-	-	350 000	-

126 .	Komputeryzacja Urzędu Gminy i budowa szerokopasmowego łącza internetowego	2004-07	245 100	ERDF	-	-	-	120 000
				Budżet państwa	-	-	-	20 000
				Budżet gminy	5 100	20 000	20 000	60 000
<b>RAZEM :</b>				<b>11.098.727</b>	<b>28.989.262,36</b>	<b>43.233.442,58</b>	<b>29.117.872</b>	

**OGÓŁEM : 112.439.303,94**

\* - wartości robót brutto wyliczono na podstawie cen kosztorysowych

## **VII. SYSTEM WDRAŻANIA, SPOSOBY MONITOROWANIA, OCENY I KOMUNIKACJI SPOŁECZNEJ.**

Starostwo Powiatowe w Lipnie w sprawie wdrażania Planu zajęło stanowisko podmiotu koordynującego, nadzorującego ogólne wykonanie Planu Rozwoju Lokalnego. Nie jest bowiem w stanie nadzorować wdrażania poszczególnych projektów z osobna ani odpowiadać za ich finansowanie; tę rolę przyznaje się poszczególnym samorządom, jednostkom i przedsiębiorcom, których projekty zostały ujęte w Planie.

Monitorowanie Planu powierza się Komisji Budownictwa, Gospodarki Nieruchomościami i Rozwoju Społeczno – Gospodarczego Rady Powiatu w Lipnie.

Poszczególni członkowie zespołu zadaniowego ds. rozwoju lokalnego co pół roku będą składać w/w Komisji raporty z przebiegu realizacji Planu na terenie ich gminy.

Ocena realizacji Planu odbywać się będzie co roku na sesji absolutoryjnej Rady Powiatu w Lipnie. Jednakże Starostwo nie może oceniać samorządów czy przedsiębiorców dlaczego nie wykonali danego zadania czy też dlaczego zbrakło funduszy na jego dokończenie. Powiat może oceniać jedynie projekty, które były finansowane z budżetu powiatu.

W zależności od potrzeb wynikających ze zmian istotnych uwarunkowań zewnętrznych lub wewnętrznych organizowane będą debaty z udziałem przedstawicieli społeczeństwa Powiatu Lipnowskiego. Poza tym raz na rok zespół zadaniowy zbierze się w celu oceny aktualności Planu Rozwoju Lokalnego.

Informacje na temat wyników wykonania Planu będą zamieszczane na internetowych stronach Starostwa Powiatowego w Lipnie oraz na tablicach informacyjnych w poszczególnych Urzędach Miast/Gmin.