

Załącznik do Uchwały
Nr XXXVII/252/2006
Rady Powiatu w Lipnie
z dnia 29 września 2006 roku

**STRATEGIA ROZWOJU
OŚWIATY
POWIATU LIPNOWSKIEGO
NA LATA 2006-2016**

Lipno 2006

Spis treści:

I.	WSTĘP.....	3
II.	UWARUNKOWANIA DEMOGRAFICZNE	5
III.	CHARAKTERYSTYKA I DIAGNOZA SZKÓŁ I PLACÓWEK OŚWIATOWYCH POWIATU LIPNOWSKIEGO	8
1.	Zadania Oświatowe Powiatu	8
2.	Charakterystyka istniejących szkół i placówek oświatowych	13
1)	Zespół Szkół im. Romualda Traugutta w Lipnie.....	13
2)	Zespół Szkół Technicznych im. Ziemi Dobrzyńskiej w Lipnie	15
3)	Zespół Szkół im. Waleriana Łukasińskiego w Skępem	17
4)	Zespół Szkół im. Związku Młodzieży Wiejskiej w Dobrzyniu n/Wisłą.....	19
5)	Zespół Szkół Specjalnych w Lipnie.....	21
6)	Bursa Szkolna w Lipnie	23
7)	Poradnia Psychologiczno – Pedagogiczna w Lipnie.....	24
IV.	ANALIZA STANU REALIZACJI ZADAŃ OŚWIATOWYCH.....	30
1.	Kadra pedagogiczna	30
2.	Współdziałanie na rzecz rozwoju edukacji ze środowiskiem lokalnym.	33
V.	ZAŁOŻENIA I CELE OŚWIATY	38
1.	Działania priorytetowe.	39
2.	Priorytety w szkolnictwie ponadgimnazjalnym	40
1)	Upowszechnienie wśród młodzieży, a także w całym społeczeństwie, średniego wykształcenia	40
2)	Dostosowywanie oferty edukacyjnej do potrzeb rynku pracy.....	41
3)	Poprawa stanu obiektów szkolnych i wyposażenia szkół w środki dydaktyczne	42
4)	Stworzenie systemu wspierania uczniów zdolnych.....	43
5)	Rozwijanie aktywnej współpracy międzynarodowej w dziedzinie edukacji	43
6)	Rozszerzenie i modyfikacja kształcenia dla dorosłych.....	43
7)	Kształtowanie potencjału kadrowego	44
8)	Utworzenie biblioteki powiatowej lub powiatowo-miejskiej.....	45
4.	Priorytety w zakresie opieki i wychowania	45
1)	Dostosowanie programów wychowawczych, zakładających ukształtowanie osobowości młodego człowieka przygotowanego do życia w społeczeństwie.....	45
2)	Wyrównywanie szans edukacyjnych dzieci i młodzieży wiejskiej poprzez wprowadzenie systemów pomocy stypendialnej.....	45
3)	Stworzenie systemu pomocy stypendialnej dla młodzieży z rodzin ubogich i zagrożonych demoralizacją	45
4)	Zapewnienie dobrych warunków do edukacji poza miejscem zamieszkania uczniom w trudnej sytuacji materialnej i rodzinnej.....	45
5)	Współpraca ze wszystkimi środowiskami działającymi na rzecz zwalczania zjawisk patologicznych wśród dzieci i młodzieży.	46
5.	Priorytety w zakresie możliwości finansowania powyższych zadań	46
1)	Wzrost efektywności i jakości zarządzania i finansowania.	46
2)	Ustalenie obszarów działalności oświatowej, w których możliwe jest pozyskanie wsparcia z europejskich funduszy strukturalnych i opracowanie stosownych projektów pod kątem przyjętych celów i zadań.....	47
3)	Lobbing na rzecz właściwych z punktu widzenia samorządów powiatowych zasad naliczania subwencji oświatowej.....	47

I. WSTĘP

Powiat lipnowski, posiadający kilkusetletnie tradycje, utworzony został ponownie 1 stycznia 1999 roku na mocy ustawy z dnia 24 lipca 1998r. o wprowadzeniu zasadniczego, trójstopniowego podziału terytorialnego państwa.

Powiat zajmuje południową część Ziemi Dobrzyńskiej tzw. Pojezierze Dobrzyńskie w województwie kujawsko-pomorskim. Pod względem zajmowanej powierzchni (1.016 km²) lokuje się na 9, a pod względem liczby mieszkańców (66.160 osób) na 13 miejscu wśród 23 powiatów województwa.



Ludność powiatu stanowi 66.160 osób, gdzie 32.629 to mężczyźni, a 33.531 - kobiety. Na 1 km² przypada w powiecie 65 osób.

Na terenie powiatu znajdują się trzy miasta: Lipno, Skępe i Dobrzyń n/Wisłą oraz większe wsie będące siedzibami gmin: Tłuchowo, Wielgie, Kikół, Chrostkowo i Bobrowniki. W miastach zamieszkuje 31,21% ogółu ludności. Największa liczba mieszkańców zamieszkuje miasto Lipno (14.872 osoby). Najmniej osób zamieszkuje gminę Bobrowniki (3.088 osób).

Powiat lipnowski jest powiatem rolniczym z większymi kompleksami leśnymi w gminach: Bobrowniki i Skępe. Ściśle jest z tym związana struktura zatrudnienia, gdyż około 54,5 % stanowią pracujący w rolnictwie, łowiectwie i leśnictwie, 13,39 % pracujący w przemyśle i budownictwie a 32,11 % w usługach, z czego większość - 66,24 % w usługach nierynkowych.

Powiat charakteryzuje się korzystnymi warunkami dla rozwoju turystyki i edukacji ekologicznej. Szczególnie cenne są: niski poziom zanieczyszczenia środowiska, wysokie walory przyrodnicze, występujące licznie zabytki naszej kultury, pomniki przyrody czy miejsca pamięci narodowej. Daje to możliwość rozwoju różnych form turystyki, szczególnie form krajoznawczych.

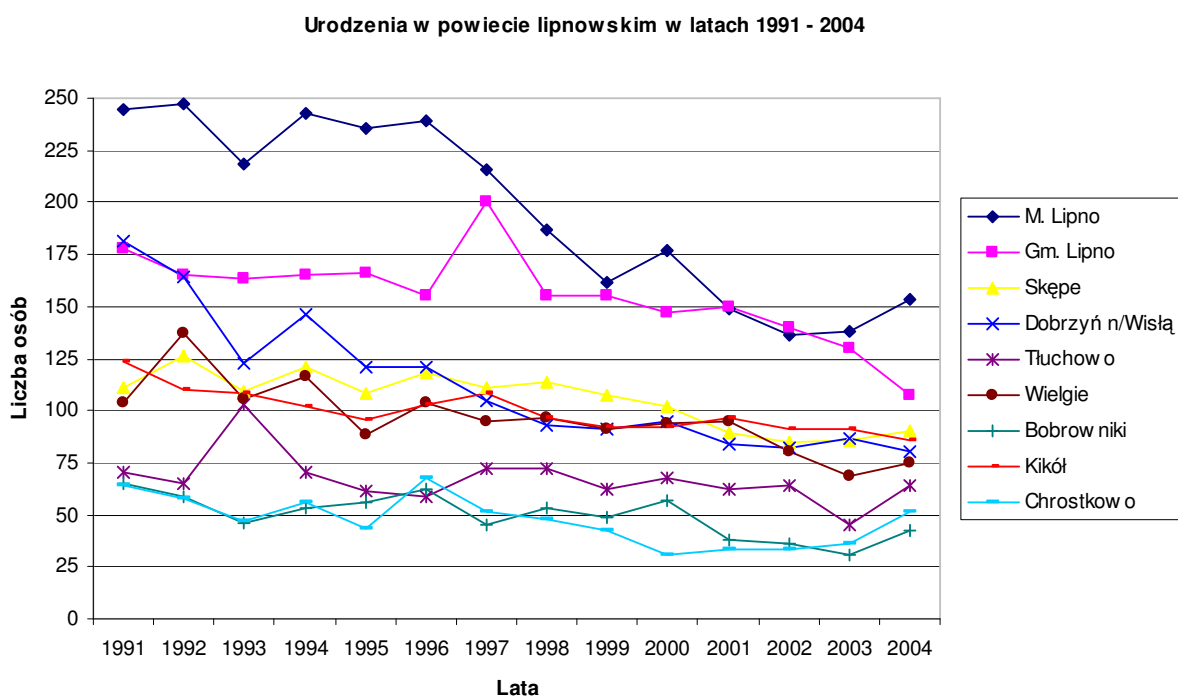
II. UWARUNKOWANIA DEMOGRAFICZNE

Główną rolę wśród wszystkich uwarunkowań będzie odgrywała długookresowa tendencja utrzymywania się niżej demograficznego w Polsce. Będzie on bezpośrednio wpływał na poziom rekrutacji uczniów i zatrudnienie nauczycieli oraz wykorzystanie istniejących obiektów szkolnych.

Poniższy wykres obrazuje spadek urodzeń w powiecie lipnowskim w latach 1991-2004.

Spadek urodzeń bezpośrednio rzutuje na liczbę absolwentów gimnazjów a tym samym nabór do szkół średnich dla młodzieży. Jak wynika z poniższych danych liczba młodzieży kończącej gimnazjum zacznie gwałtownie spadać już po roku 2010 i w ciągu następnych 10 lat spadnie o 30 %.

Przewidywana liczba gimnazjalistów w latach 2004 – 2020 przedstawia się następująco w poszczególnych gminach.



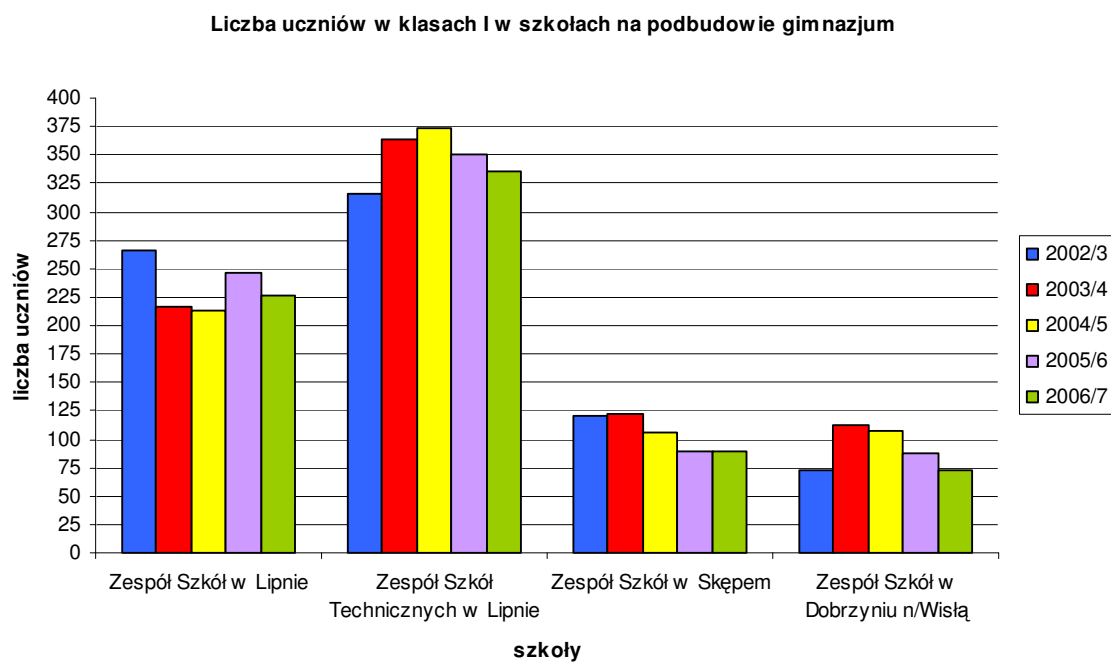
Gmina	Przewidywana liczba absolwentów gimnazjów w gminach powiatu lipnowskiego w latach 2004 - 2020																
	2004	2005	2006	2007	2008	2009	2010	2011	2012	2013	2014	2015	2016	2017	2018	2019	2020
M. Lipno	201	198	211	245	247	218	243	236	239	216	187	162	177	149	136	138	153
Gm. Lipno	179	212	188	178	165	163	165	166	155	200	155	155	147	150	140	130	107
Skepe	89	117	95	111	126	109	121	108	118	111	114	107	102	89	85	86	90
Dobrzyń n/Wisłą	173	152	174	181	164	123	146	121	121	105	93	91	95	84	82	87	80
Tłuchowo	82	75	75	70	65	103	70	61	59	72	72	62	68	62	64	45	64
Wielgie	111	119	99	104	137	106	116	88	104	95	97	91	94	95	80	69	75
Bobrowniki	58	52	61	65	59	46	53	56	62	45	53	49	57	38	36	31	42
Kikół	118	117	133	124	110	108	102	96	103	108	97	92	92	97	91	91	86
Chrostkowo	39	41	46	64	58	47	56	43	68	51	48	42	31	33	33	36	51
Razem:	1050	1083	1082	1142	1131	1023	1072	975	1029	1003	916	851	863	797	747	713	748

Niestety nie wszyscy gimnazjaliści kontynuują naukę w szkołach średnich w powiecie lipnowskim. Wielu wybiera szkoły w Toruniu, Włocławku i w powiatach: sierpeckim, płockim i rypińskim.

Nabór do szkół ponadgimnazjalnych (na podbudowie gimnazjum) dla młodzieży prowadzonych przez powiat lipnowski w latach 2002 – 2006 przedstawiał się następująco:

Szkoła	Liczba uczniów w klasach I w latach:				
	2002/3	2003/4	2004/5	2005/6	2006/7
Zespół Szkół w Lipnie	266	217	213	246	226
Zespół Szkół Technicznych w Lipnie	316	364	373	351	335
Zespół Szkół w Skępem	121	123	106	89	90
Zespół Szkół w Dobrzyniu n/Wisłą	73	113	108	88	72
RAZEM:	776	817	800	774	723

Dla zobrazowania naboru w poszczególnych szkołach posłużymy się poniższym wykresem:



III. CHARAKTERYSTYKA I DIAGNOZA SZKÓŁ I PLACÓWEK OŚWIATOWYCH POWIATU LIPNOWSKIEGO

1. Zadania Oświatowe Powiatu

Zadania, jakie stoją przed samorządem powiatowym rozwiązywane są w określonej sytuacji prawnej. Prawo oświatowe nieustannie się zmienia, najważniejsze akty prawne są ciągle nowelizowane.

Podstawowym aktem określającym warunki działania szkół i placówek oświatowych jest ustawa z dnia 7 września 1991r. o systemie oświaty. W szczególności kompetencje organu prowadzącego szkoły i placówki oświatowe obejmują:

- zakładanie, łączenie i likwidowanie szkół i placówek przewidzianych ustawą,
- nadzór nad:
 - prawidłowością dysponowania przez szkołę środkami finansowymi i mieniem
 - przestrzeganiem obowiązujących przepisów BHP pracowników i uczniów
 - przestrzeganiem przepisów dotyczących organizacji pracy szkoły i placówki
- występowanie do Kuratora Oświaty z wnioskami dotyczącymi spraw dydaktyczno – wychowawczych
- powierzenie stanowisk dyrektorów szkół i placówek oświatowych i odwoływanie ich z tych stanowisk oraz opiniowanie kandydatów na inne stanowiska kierownicze w szkołach
- ustalenie w porozumieniu z dyrektorem szkoły profili kształcenia ogólnozawodowego i zawodów
- nadawanie statutów szkołom i placówkom nowo utworzonym
- zapewnienie dzieciom niepełnosprawnym właściwej formy kształcenia specjalnego
- prowadzenie rejestru szkół i placówek niepublicznych oraz nadawanie im statusu jednostki publicznej.

Ponadto zadaniem Powiatu jest tworzenie właściwych warunków działania szkół i placówek poprzez:

- wykonywanie zadań inwestycyjnych i remontów obiektów szkolnych
- wyposażenie w pomoce dydaktyczne i sprzęt niezbędny do pełnej realizacji programów nauczania
- zapewnienie obsługi administracyjnej i finansowej
- zapewnienie bezpiecznych i higienicznych warunków nauki, wychowania i opieki

Wymienione zadania nie wyczerpują w pełni polityki oświatowej powiatu. Reprezentujące wspólnotę samorządową władze w sposób oczywisty zainteresowane są efektami końcowymi działań edukacyjno-wychowawczych w postaci ogólnego wzrostu poziomu wykształcenia i rezultatami pracy szkół nad kształtowaniem osobowości wychowanków. Z powyższego wynikają kolejne zadania, których wykonanie nie mieści się wprost w obowiązkach Powiatu wynikających z prawa oświatowego i samorządowego tj.:

- zapewnienie uczniom zdolnym warunków niezbędnych do wykorzystania w pełni ich talentów i możliwości intelektualnych
- zwiększenie dostępności wykształcenia na poziomie szkoły średniej przez działalność na rzecz wspierania materialnego młodzieży z rodzin ubogich i patologicznych
- zwiększenie dostępności wykształcenia na poziomie szkoły wyższej przez działalność na rzecz utworzenia na terenie powiatu zamiejscowego ośrodka szkoły wyższej
- przeciwdziałanie negatywnym zjawiskom występującym w środowiskach młodzieżowych

Drugim istotnym dokumentem jest Karta Nauczyciela. Dokument ten odnosi się do spraw kadrowych i finansowych. Zadania organu prowadzącego wynikające z tej ustawy dotyczą:

- nadawania stopnia nauczyciela mianowanego po przeprowadzeniu procedury egzaminacyjnej
- pełnienie roli pracodawcy wobec dyrektorów szkół i placówek
- zapewnienie nauczycielom podstawowych warunków do realizacji ich zadań
- ustalenia wysokości dodatków do wynagrodzeń, rozmiarów zniżek obowiązkowego wymiaru zajęć dla osób zajmujących stanowiska kierownicze w szkole lub placówce oraz tygodniowego wymiaru zajęć nauczycieli nie ujętych w prezentowanej ustawie (np. pedagogów, psychologów)
- przyznawanie nagród dla nauczycieli (nagroda Starosty)
- częściowe finansowanie podnoszenia kwalifikacji przez nauczycieli

Działania jednostek samorządu terytorialnego i organizacji społecznych, podejmowane na rzecz reformy edukacji wpisują się w tworzenie podstaw dla lepszej przyszłości naszego regionu. Nakłada to na nas powinność, aby głównym punktem odniesienia uczynić osiągnięcia edukacyjne najlepszych szkół w regionie i kraju.

Absolwenci szkół powinni być dobrze przygotowani do aktywnego udziału w życiu publicznym, do wielokrotnej możliwej zmiany zawodu, powinni posiadać wystarczające

kwalifikacje do sprostania konkurencji w kraju i zagranicą oraz zdobyć umiejętność rozwijania własnej tożsamości.

Aktualna sieć szkół ponadgimnazjalnych w pełni zaspakaja potrzeby absolwentów gimnazjów, jeśli chodzi o przygotowanie odpowiedniej liczby miejsc w szkołach naszego powiatu. Różnorodność typów szkół, ich dostępność, liczba oferowanych kierunków i profili nauczania pozwala na uznanie, że oferta edukacyjna jest bogata i dostosowana do oczekiwań gimnazjalistów.

Poniżej scharakteryzowane zostaną poszczególne typy kształcenia występujące w szkołach prowadzonych przez powiat lipnowski.

Szkoły ponadgimnazjalne

Szkoła, w ramach swoich zadań, powinna dać podstawy wiedzy umożliwiającej absolwentowi samodzielne, ustawiczne dokończanie się i doskonalenie, a także przekwalifikowanie się - tym samym kształcenie ogólne musi w niej zajmować ważne miejsce. Istotne jest także dobre przygotowanie do zawodu oraz gotowość do częstej jego zmiany. Są to podstawowe warunki lepszych perspektyw zatrudnienia na zmieniającym się rynku pracy.

Licea ogólnokształcące

W liceum ogólnokształcącym nauka odbywa się w formie kształcenia ogólnego. Kształcenie ogólne, oparte na kanonie treści nauczania zawartego w *Podstawie programowej kształcenia ogólnego dla liceum ogólnokształcącego* przygotowuje do zdania egzaminu maturalnego i podjęcia dalszego kształcenia. Liceum ogólnokształcące powinni wybierać absolwenci gimnazjów, którzy są zdecydowani na podejmowanie studiów w szkołach wyższych lub w momencie rozpoczynania nauki w liceum nie mają jeszcze sprecyzowanych planów na przyszłość i potrzebują czasu na podjęcie odpowiedniej decyzji.

Licea profilowane

W liceum profilowanym nauka odbywa się w formie kształcenia ogólnego i profilowego. Kształcenie ogólne, oparte na kanonie treści nauczania zawartego w *Podstawie programowej kształcenia ogólnego w liceum profilowanym*, ma za zadanie umożliwić młodzieży przyswojenie wiedzy i umożliwić przygotowanie do zdania matury. Kształcenie

profilowe, dotyczące wiedzy prozawodowej, oparte na *Podstawach programowych kształcenia profilowego w liceach profilowanych* (około 20% całkowitego czasu nauczania), ma charakter zróżnicowany, wychodzi naprzeciw zainteresowaniom każdego ucznia i służy jego przygotowaniu do dalszej drogi życia: pracy lub nauki.

Kształcenie zawodowe

Kształcenie zawodowe stanowi narzędzie realizacji polityki społecznej Państwa prowadzącej zarówno do tworzenia nowych miejsc pracy najmniej, jak i zachęcającej ludzi do aktywności zawodowej, w tym także do samozatrudnienia.

Edukacja, w tym zwłaszcza kształcenie zawodowe, o ile jest dostosowana do potrzeb rynku pracy, stanowi jeden z najważniejszych czynników przezwyciężenia bezrobocia, którego stały wzrost stanowi niezwykle ważny społeczny problem ostatnich lat. Dotychczasowy system edukacji pozostawiał pod tym względem wiele do życzenia. Potwierdzają to dane o liczbie i strukturze bezrobotnych według poziomu wykształcenia.

Szkoły zawodowe przygotowują do uzyskiwania kwalifikacji na poziomie robotniczym lub równorzędnym. Kwalifikacje są potwierdzane zewnętrznym egzaminem. Kształcenie odbywa się w formule ucznia, w której organizatorem kształcenia jest szkoła lub w formule młodocianego pracownika (system *dualny*), gdzie szkoła pełni rolę uzupełniającą w zakresie kształcenia ogólnego i/lub teoretycznego przygotowania zawodowego wraz z możliwością uzupełniania kształcenia praktycznego. Stosowne rozwiązania prawne zawierają przygotowane przepisy prawne, a w szczególności rozporządzenia Ministra Edukacji Narodowej i Sportu: w sprawie organizacji praktycznej nauki zawodu, w sprawie ramowych statutów szkół oraz w sprawie ramowych planów nauczania. W szkole zawodowej uznaje się za równie ważne kształcenie zawodowe, jak i kształcenie ogólne. Podstawa programowa kształcenia ogólnego zawiera cele, zadania i treści ułatwiające uczniom odpowiedzialne funkcjonowanie w różnych obszarach życia społecznego, rozbudzające aspiracje edukacyjne oraz wspomagające w uzyskaniu kwalifikacji zawodowych. Służą temu dwa zasadnicze składniki podstawy programowej kształcenia ogólnego w szkołach zawodowych: blok humanistyczno - społeczny, uwzględniający również naukę języka obcego oraz blok matematyczno – przyrodniczy, uwzględniający technologię informacyjną. Absolwenci szkół zawodowych mogą uzyskać wykształcenie średnie ogólne z możliwością przystąpienia do egzaminu maturalnego w liceum uzupełniającym lub wykształcenie średnie techniczne również z możliwością przystąpienia do egzaminu maturalnego w technikum uzupełniającym.

Szkoły policealne przygotowują młodzież do uzyskania kwalifikacji zarówno na poziomie odpowiadającym dziś zawodom robotniczym, jak i na poziomie średnim (technika). U podstaw założeń organizacyjnych tych szkół leży możliwość skracania okresu nauczania, w zależności od już nabytej wiedzy i umiejętności.

W zakresie kształcenia zawodowego w szkole zawodowej i w szkole policealnej programy nauczania są oparte na podstawach programowych kształcenia w poszczególnych zawodach określonych w klasyfikacji zawodów szkolnictwa zawodowego. Treści merytoryczne podstaw programowych kształcenia w zawodach występujących w danej branży, dziedzinie gospodarczej lub społecznej są opracowywane we współpracy z ministrami właściwymi dla tych zawodów, a także przez nich akceptowane.

Szkoły prowadzące kształcenie zawodowe (zawodowe i policealne) muszą zapewnić warunki do realizacji pełnego programu kształcenia w danym zawodzie, czyli zaplanować kształcenie z kompletem zajęć teoretycznych i praktycznych. Pełny zakres zajęć praktycznych wymagać będzie nie tylko wykorzystania własnej bazy szkolnej, nawiązania szerokiej współpracy z innymi szkołami i placówkami, takimi jak centra kształcenia praktycznego i centra kształcenia ustawicznego (CKP i CKU), ale także powiązania z lokalnym rynkiem pracy. Tylko pracodawcy, bowiem mogą zapewnić realizację kształcenia praktycznego w warunkach rzeczywistej pracy. W projektach przepisów prawnych zawarte są odpowiednie możliwości realizacyjne.

Szkolnictwo specjalne

Kształceniem specjalnym obejmuje się dzieci i młodzież wymagające stosowania specjalnej organizacji nauki i metod pracy. Kształcenie to jest prowadzone w formie nauki w szkołach ogólnodostępnych oraz szkołach specjalnych. Natomiast dla dzieci i młodzieży, których stan zdrowia uniemożliwia lub znacznie utrudnia uczęszczanie do szkoły organizuje się indywidualne nauczanie w domu ucznia. Szkolnictwo specjalne obejmuje szkołę podstawową, gimnazjum i zasadniczą szkołę zawodową.

2. Charakterystyka istniejących szkół i placówek oświatowych

Powiat Lipnowski jest organem prowadzącym dla następujących szkół i placówek oświatowych:

1. Zespół Szkół im. Romualda Traugutta w Lipnie
2. Zespół Szkół Technicznych im. Ziemi Dobrzyńskiej w Lipnie
3. Zespół Szkół im. Waleriana Łukasińskiego w Skępem
4. Zespół Szkół im. Związku Młodzieży Wiejskiej w Dobrzyniu n/Wisłą
5. Zespół Szkół Specjalnych w Lipnie
6. Bursa Szkolna w Lipnie
7. Poradnia Psychologiczno-Pedagogiczna w Lipnie

1) Zespół Szkół im. Romualda Traugutta w Lipnie

Szkoła jest nastawiona głównie na kształcenie ogólnokształcące:

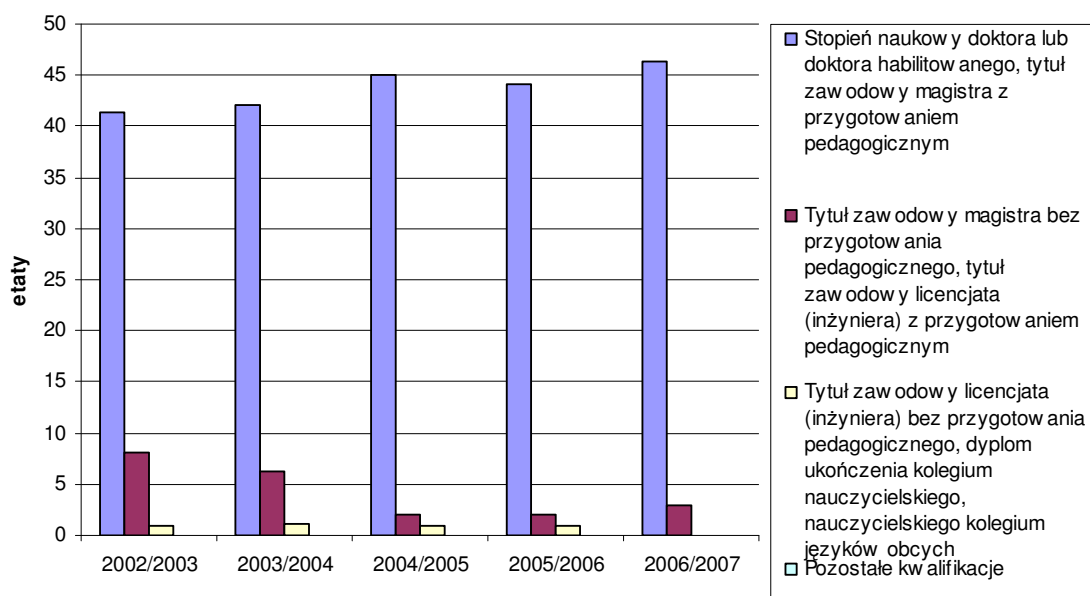
Zespół Szkół im. Romualda Traugutta w Lipnie	szkoły wchodzące w skład zespołu szkół	liczba uczniów 2005/6 (wg sprawozdania typu S)
	Liceum Ogólnokształcące	665
	Uzupełniające Liceum Ogólnokształcące dla Dorosłych	62
	Policealne Studium Zawodowe	33
	Liceum Ogólnokształcącego dla Dorosłych	od 1.09.2006r.
	RAZEM	760

Zespół Szkół w Lipnie dysponuje:

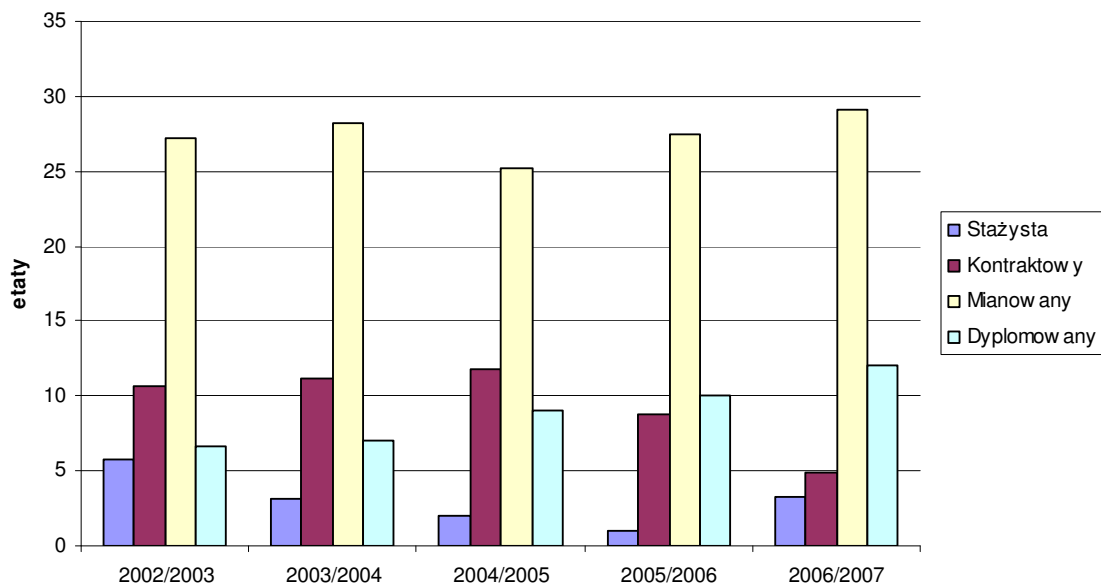
- 24 salami lekcyjnymi
 - 9 pracowni w tym 4 komputerowe
- salą gimnastyczną
- salą rekreacyjną do ćwiczeń
- siłownią
- gabinetem pielęgniarki
- biblioteką, w której znajduje się:
 - 23.509 woluminów,
 - 65 książek mówionych i innych materiałów dydaktycznych nagranych na kasety audio,
 - 184 materiały dydaktyczne nagrane na kasety video

Struktura zatrudnienia nauczycieli w Zespole Szkół w Lipnie przedstawia się następująco:

Nauczyciele wg wykształcenia



Nauczyciele wg stopnia awansu



2) Zespół Szkół Technicznych im. Ziemi Dobrzyńskiej w Lipnie

Od wielu lat specyfiką tej szkoły jest kształcenie zawodowe. Jednak w ostatnich latach zmniejsza się zainteresowanie młodzieży kształceniem w szkołach zasadniczych natomiast coraz więcej uczniów wybiera licea profilowane.

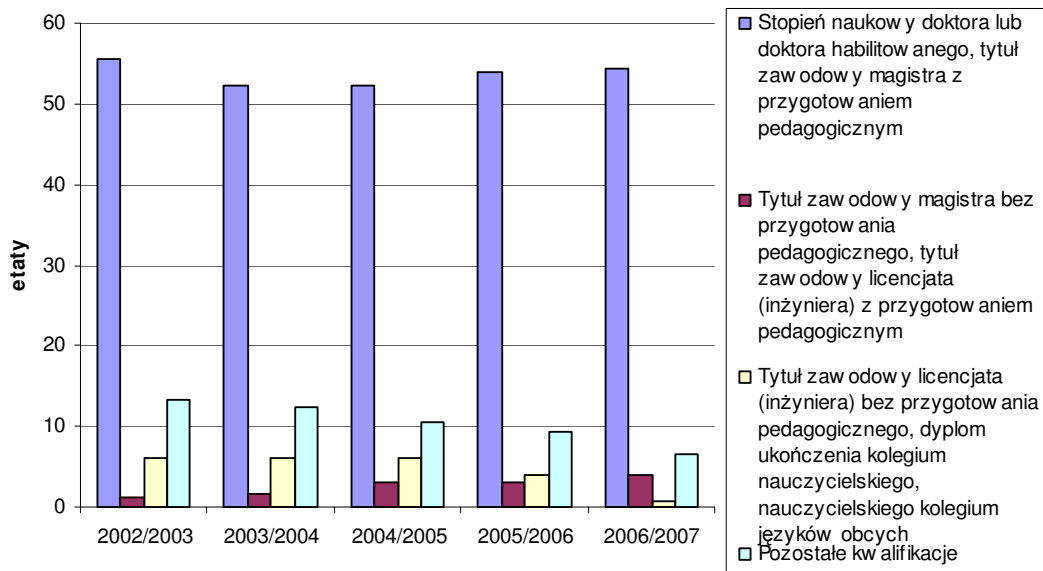
Zespół Szkół Technicznych im. Ziemi Dobrzyńskiej w Lipnie	szkoły wchodzące w skład zespołu szkół	liczba uczniów 2005/2006 (wg sprawozdania typu S)
	Liceum Profilowane	366
	Technikum	161
	Zasadnicza Szkoła Zawodowa	366
	Zasadnicza Szkoła Zawodowa Specjalna	55
	Technikum Uzupełniające	21
	Policealne Studium Zawodowe	0
	RAZEM	969

Zespół Szkół Technicznych w Lipnie dysponuje:

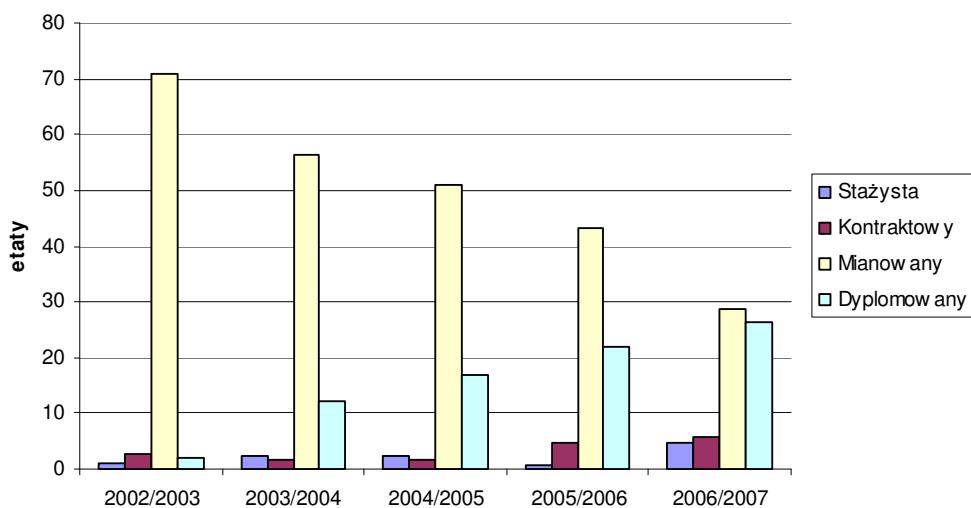
- 22 salami lekcyjnymi
 - 2 pracownie komputerowe
- halą sportową
- 8 pracowniami do prowadzenia praktycznej nauki zawodu
- gabinetem lekarskim
- gabinetem stomatologicznym
- świetlicą
- biblioteką, w której znajduje się:
 - 11.035 woluminów,

Struktura zatrudnienia nauczycieli w Zespole Szkół Technicznych w Lipnie przedstawia się następująco:

Nauczyciele wg wykształcenia



Nauczyciele wg stopni awansu



3) Zespół Szkół im. Waleriana Łukasińskiego w Skępem

Szkoła specjalizuje się w kształceniu zawodowym o kierunkach rolniczych lub związanych z rolnictwem. W zespole zostało powołane także liceum profilowane, jednak dotychczas nie cieszy się ono szczególnym zainteresowaniem młodzieży.

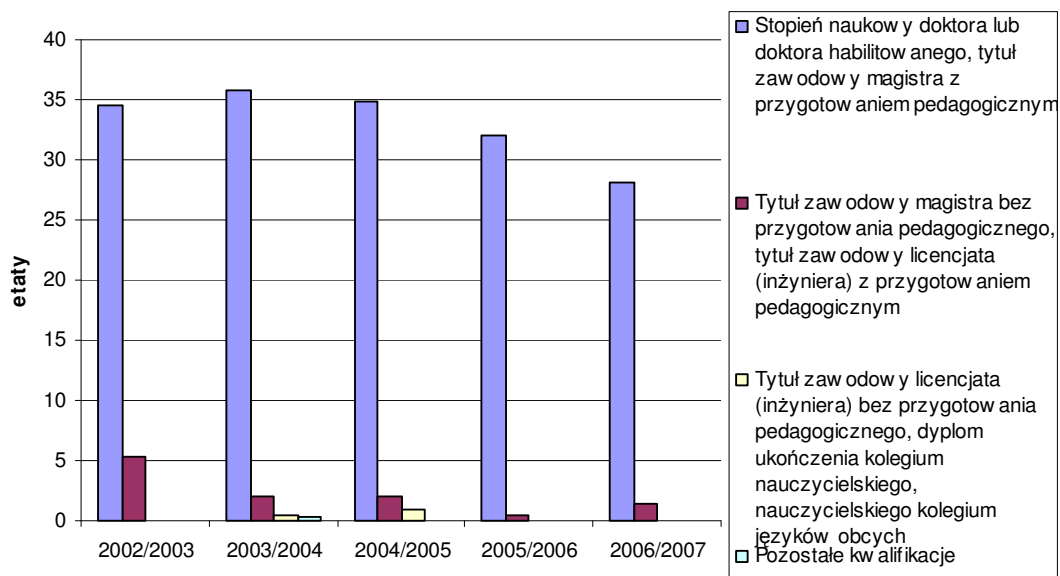
Zespół Szkół im. Waleriana Łukasińskiego w Skępem	szkoły wchodzące w skład zespołu szkół	liczba uczniów 2005/2006 (wg sprawozdania typu S)
	Technikum	215
	Liceum Ogólnokształcące	96
	Liceum Profilowane	21
	Zasadnicza Szkoła Zawodowa	0
	Technikum dla Dorosłych	od 1.09.2006r.
	Technikum Uzupełniające dla Dorosłych (zaoczne)	29
	Policealne Studium Zawodowe	44
	Technikum Rolnicze – Wydział Zaoczny (do wygaśnięcia)	23
	RAZEM	428

Zespół Szkół w Skępem dysponuje:

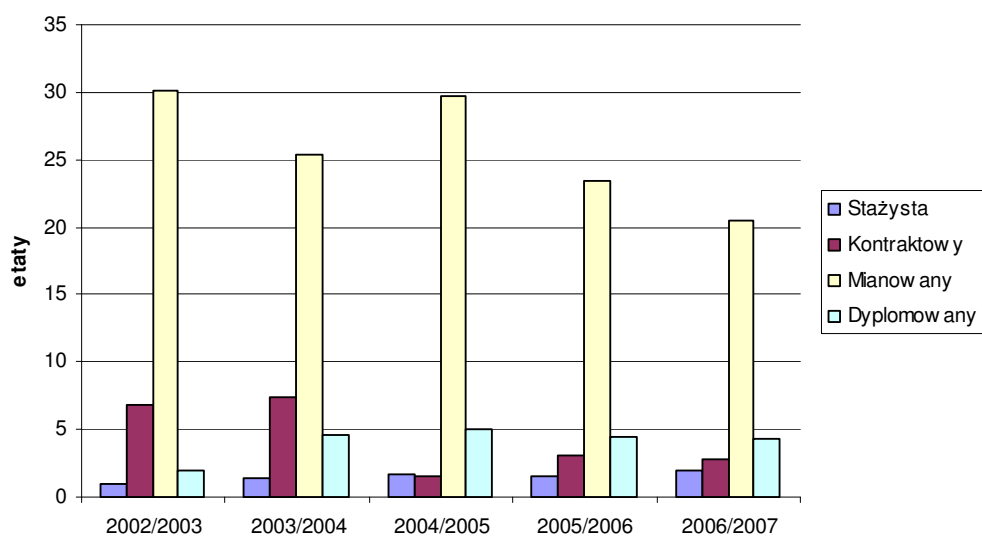
- 25 salami lekcyjnymi:
 - 7 pracowni w tym 2 komputerowe i 1 językowa
- salą gimnastyczną
- siłownią
- gabinetem pielęgniarstwa
- biblioteką, w której znajduje się:
 - 15.163 woluminów,
 - 13 książek mówionych i innych materiałów dydaktycznych nagranych na kasety audio,
 - 254 materiały dydaktyczne nagrane na kasety video
 - 34 materiały dydaktyczne na nośnikach elektronicznych
- internatem – 96 miejsc

Struktura zatrudnienia nauczycieli w Zespole Szkół w Skępem przedstawia się następująco:

Nauczyciele wg wykształcenia



Nauczyciele wg stopni awansu



4) Zespół Szkół im. Związku Młodzieży Wiejskiej w Dobrzyniu n/Wisłą

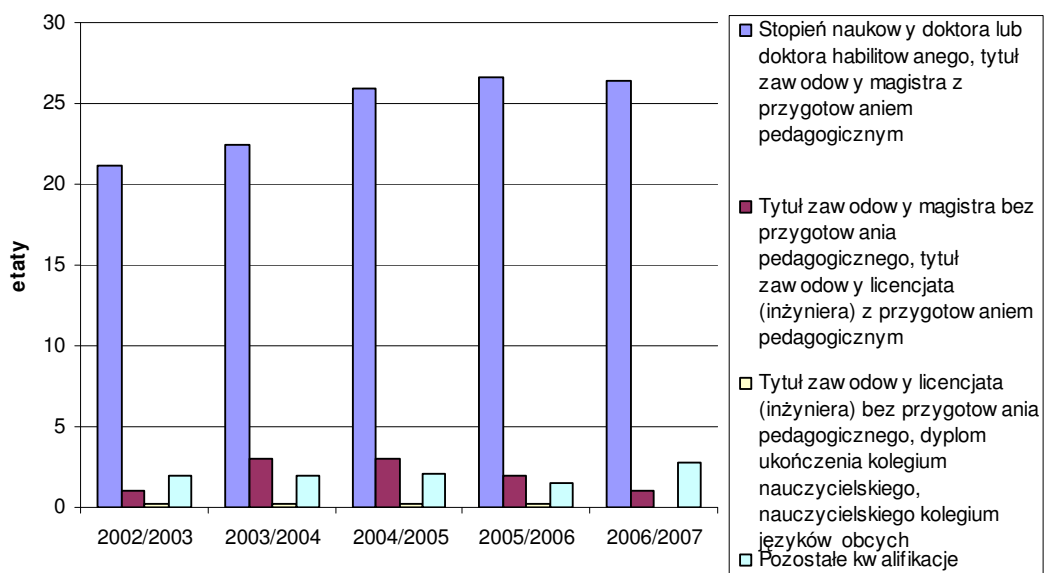
Zespół Szkół im. Związku Młodzieży Wiejskiej w Dobrzyniu n/Wisłą	szkoły wchodzące w skład zespołu szkół	liczba uczniów 2005/2006 (wg sprawozdania typu S)
	Liceum Ogólnokształcące	51
	Technikum	206
	Zasadnicza Szkoła Zawodowa	61
	Liceum Profilowane	0
	Technikum Uzupełniające	od 1.09.2006r.
	Technikum Uzupełniające dla Dorosłych	41
	Policealne Studium Zawodowe	0
	RAZEM	359

Zespół Szkół w Dobrzyniu n/Wisłą dysponuje:

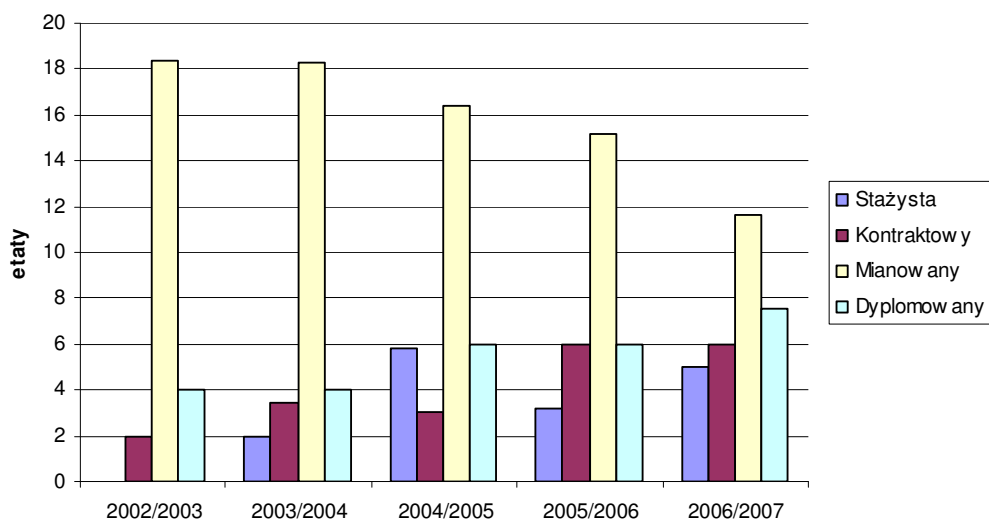
- 16 salami lekcyjnymi
 - 15 pracowni w tym 1 komputerowa
- salą gimnastyczną
- siłownią
- gabinetem pielęgniarstwa
- biblioteką, w której znajduje się:
 - 7.424 woluminów,
 - 98 materiałów dydaktycznych nagranych na kasety video
 - 5 materiałów dydaktycznych na nośnikach elektronicznych
- internatem – 35 miejsc

Struktura zatrudnienia nauczycieli w Zespole Szkół w Dobrzyniu n/Wisłą przedstawia się następująco:

Nauczyciele wg wykształcenia



Nauczyciele wg stopni awansu



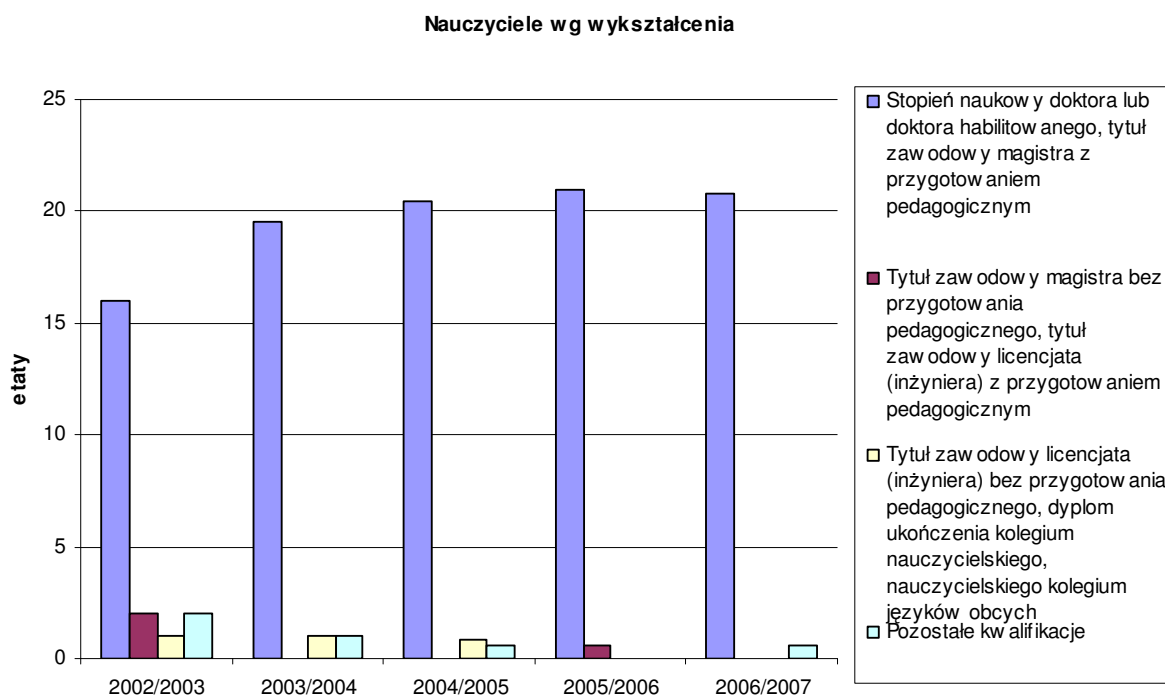
5) Zespół Szkół Specjalnych w Lipnie

Zespół Szkół Specjalnych w Lipnie	szkoły wchodzące w skład zespołu szkół	
		liczba uczniów 2005/6 (wg sprawozdania typu S)
	Szkoła Podstawowa Specjalna Nr 4	40
	Gimnazjum Specjalne	45
	RAZEM	85

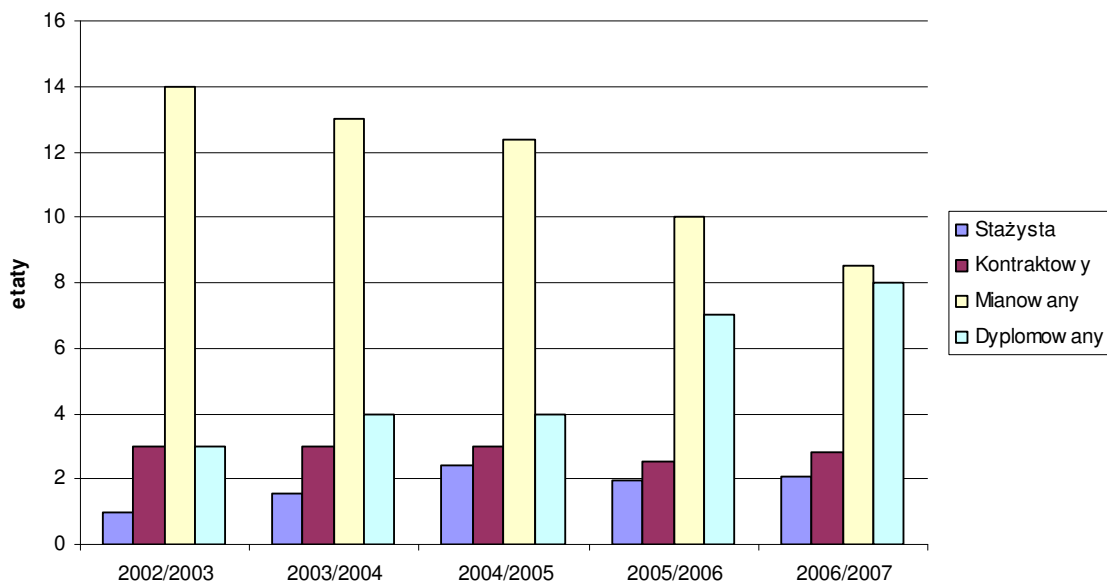
Zespół Szkół Specjalnych w Lipnie dysponuje:

- 9 salami lekcyjnymi
 - 1 pracownia komputerowa
- salą do ćwiczeń

Struktura zatrudnienia nauczycieli w Zespole Szkół Specjalnych w Lipnie przedstawia się następująco:



Nauczyciele wg stopni awansu



Szkoła zajmuje się kształceniem dzieci i młodzieży z upośledzeniem umysłowym – od stopnia lekkiego po głęboki.

Na wniosek rodziców (prawnych opiekunów) dziecka posiadającego orzeczenie o potrzebie kształcenia specjalnego, starosta właściwy ze względu na miejsce zamieszkania dziecka, zapewnia dziecku formę kształcenia wskazaną w orzeczeniu. Starosta, za zgodą rodziców (prawnych opiekunów), kieruje dziecko do szkoły lub placówki prowadzonej przez dany powiat, odpowiedniej dla realizacji formy kształcenia wskazanej w orzeczeniu. Jeżeli powiat właściwy ze względu na miejsce zamieszkania dziecka, nie prowadzi takiej szkoły lub placówki, starosta tego powiatu, za zgodą rodziców (prawnych opiekunów) dziecka, zwraca się do innego powiatu lub innej jednostki samorządu terytorialnego, prowadzącej taką szkołę lub placówkę, o przyjęcie dziecka do szkoły lub placówki. Zajęcia rewalidacyjno-wychowawcze dla dzieci posiadających orzeczenie o potrzebie takich zajęć, organizuje się na zasadach określonych w odrębnych przepisach.

Na wniosek rodziców (prawnych opiekunów) ucznia, dyrektor szkoły lub placówki, do której uczęszcza uczeń posiadający orzeczenie o potrzebie indywidualnego nauczania organizuje indywidualne nauczanie. Zasady organizowania indywidualnego nauczania określają odrębne przepisy.

Szkoła specjalna stwarza najlepsze warunki kształcenia i wychowania dzieci skierowanych do kształcenia specjalnego, jednak nabór do tego typu szkoły nie jest duży. Konsekwencją tego jest tworzenie oddziałów łączonych. Niskie stany uczniów w oddziałach

powodują niedostatek środków – poziom finansowania w subwencji to 15 uczniów na oddział.

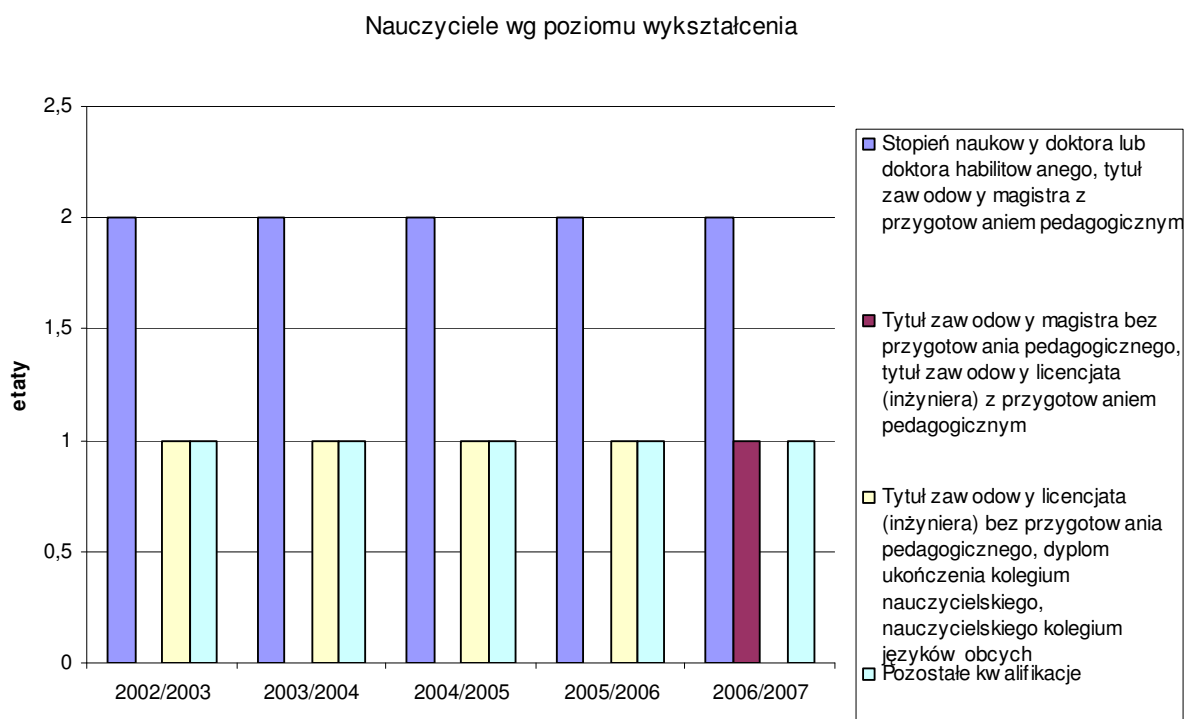
Dzieje się tak dlatego, że o wyborze ścieżki kształcenia decydują rodzice dziecka, którzy najczęściej nie wybierają szkoły specjalnej, lecz kształcenie w szkole ogólnodostępnej. Dopiero gdy po kilku latach widać u ucznia pogłębiające się opóźnienie w edukacji trafia on do wyższych klas szkoły specjalnej.

6) Bursa Szkolna w Lipnie

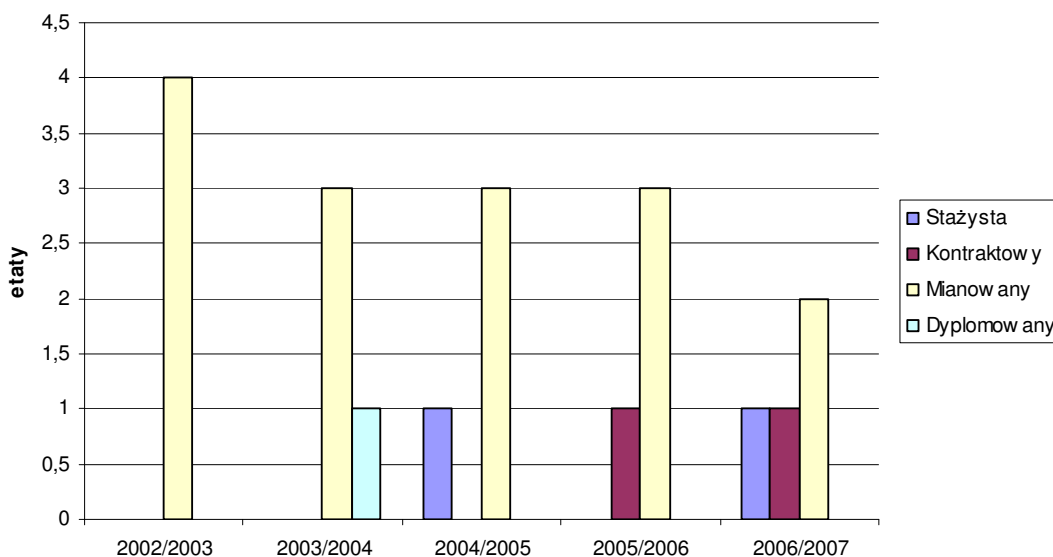
Bursa Szkolna w Lipnie dysponuje:

- 35 miejscami
- świetlicą
- kuchnią
- stołówką

Struktura zatrudnienia nauczycieli w Bursie Szkolnej w Lipnie przedstawia się następująco:



Nauczyciele wg stopni awansu zawodowego



7) Poradnia Psychologiczno – Pedagogiczna w Lipnie

Poradnia prowadzi działalność diagnostyczną, terapeutyczną, profilaktyczną i doradczą. Szczególną formą działalności są post diagnostyczne działania wynikające z obowiązujących aktów prawnych.

Do zadań poradni należy:

1. Wspomaganie wszechstronnego rozwoju dzieci i młodzieży, efektywności uczenia się, nabywania i rozwijania umiejętności, negocjacyjnego rozwiązywania konfliktów, problemów oraz innych umiejętności z zakresu komunikacji społecznej.
2. Profilaktyka uzależnień i innych problemów, udzielanie pomocy psychologiczno-pedagogicznej dzieciom i młodzieży z grup ryzyka.
3. Terapia zaburzeń rozwojowych i zaburzeń dysfunkcyjnych.
4. Wspomaganie wychowawczej funkcji rodziny.
5. Pomoc uczniom w dokonywaniu wyboru kierunku kształcenia, zawodu i planowaniu kariery zawodowej.
6. Prowadzenie edukacji prozdrowotnej wśród uczniów, rodziców i nauczycieli.

7. Pomoc rodzicom i nauczycielom w diagnozowaniu i rozwijaniu potencjalnych możliwości oraz mocnych stron uczniów.

Poradnia realizuje powyższe zadani poprzez:

- diagnozę
- konsultację
- terapię
- psychoedukację
- rehabilitację
- doradztwo
- mediację
- interwencje w środowisku ucznia
- działalność profilaktyczną i informacyjną

W poradni działają zespoły orzekające, które orzekają w sprawach:

- indywidualnego nauczania
- kształcenia i wychowania specjalnego
- zajęć rewalidacyjno-wychowawczych dla dzieci z upośledzeniem umysłowym w stopniu głębokim;

Poradnia wydaje opinie w sprawach:

- przyspieszenie lub odroczenie obowiązku szkolnego,
- pozostawienia ucznia klasy I-III szkoły podstawowej na drugi rok w tej samej klasie,
- dostosowania wymagań edukacyjnych do indywidualnych potrzeb ucznia,
- kwalifikowania do klas terapeutycznych ,
- udzielania zezwolenia na indywidualny program lub tok nauki,
- zwolnienie ucznia z wada słuchu z nauki drugiego języka obcego,
- przyjęcia ucznia gimnazjum do oddziału przysposabiającego do pracy.

W świetle założeń reformy znacznie wzrósł proces udzielania pomocy psychologiczno-pedagogicznej w samej szkole. Poradnia służy szkołom przy konstruowaniu programów wychowawczych, doskonaleniu umiejętności wychowawczych nauczycieli. Nauczyciele jako osoby bezpośrednio udzielające swoim uczniom i wychowankom pomocy psychologiczno-pedagogicznej i współpracujące z rodzicami, mają zapewniona możliwość:

- korzystania ze specjalistycznej konsultacji dotyczących spraw ucznia, udzielanych przez pracowników poradni,

- poszerzania wiedzy psychologiczno-pedagogicznej i logopedycznej oraz doskonalenia umiejętności wychowawczych,
- uczestniczeniach w grupach wsparcia, pozwalających na rozładowanie napięć i sprzyjających samodoskonaleniu (konferencje przygotowywane i prowadzone przez pracowników poradni)

Pracownicy Poradni Psychologiczno-Pedagogicznej oddziałują na dwa najważniejsze środowiska wychowawcze kształtujące osobowość dziecka: rodzinę i szkołę. Udzielają pomocy nauczycielom, wychowawcom i rodzicom.

Działalność diagnostyczna poradni (wg SIO wrzesień 2005)

Rodzaje diagnoz	dzieci do 3 roku życia	dzieci w wieku przedszkolnym	uczniowie szkół podstawowych	uczniowie gimnazjów	uczniowie szkół ponadgimnazjalnych i ponadpodstawowych	młodzież nie ucząca się i niepracująca	Ogółem
psychologiczna	3	81	502	344	249	8	1187
pedagogiczna	-	67	441	233	117	2	860
logopedyczna	5	112	56	3	1	-	177
lekarska	-	6	40	3	-	-	49

Pomoc udzielona nauczycielom, rodzicom i wychowawcom (wg SIO wrzesień 2005)

Formy pomocy	Pedagodzy i psycholodzy szkolni	Nauczyciele (w tym wychowawcy klas)	Rodzice	Wychowawcy placówek	Inni	Ogółem
Treningi (liczba osób)	2	0	160	0		162
Warsztaty (liczba osób)	6	0	0	0	0	6
Terapia rodzin (liczba rodzin)			11		0	11
Udział w radach pedagogicznych (liczba spotkań)		0		0		0
Prelekcje, wykłady (liczba spotkań)	3	0	3	0	0	6
Inne (liczba osób)	128	25	103	0	0	256

Pomoc bezpośrednia udzielona dzieciom i młodzieży (wg SIO wrzesień 2005)

Formy pomocy	Dzieci do 3 roku życia	Dzieci w wieku przedszkolnym	Uczniowie szkół podstawowych	Uczniowie gimnazjów	Uczniowie szkół ponadgimnazjalnych i ponadpodstawowych	Młodzież nie ucząca się i niepracująca	Ogółem	Uczestnicy form trwających ponad 3 miesiące
Zajęcia korekcyjno-kompensacyjne	0	2	14	0	0	0	16	0
Terapia logopedyczna	0	45	15	5	0	0	65	0
Socjoterapia	0	0	2	0	0	0	2	0
Zajęcia z uczniami zdolnymi	0	0	0	0	0	0	0	0
Terapia dla zagrożonych uzależnieniami	0	0	0	0	0	0	0	0

Zajęcia grupowe aktywizujące do wyboru kierunku kształcenia i zawodu	0	0	0	907	0	0	907	0
Ćwiczenia rehabilitacyjne	0	0	0	0	0	0	0	0
Inne formy pomocy indywidualnej	0	0	0	0	0	0	0	0
Inne formy pomocy grupowej	0	0	0	0	0	0	0	0
Porady bez badań	2	56	65	22	20	10	175	0
Porady po badaniach przesiewowych	0	198	0	0	0	0	198	0
Badania przesiewowe słuchu programem "Słyszę"	0	667	0	0	0	0	667	0
Badania przesiewowe wzroku programem "Widzę"	0	10	0	0	0	0	10	0
Porady udzielone w Młodzieżowym Telefonie Zaufania	0	0	0	0	0	0	0	0

Wydane orzeczenia (wg SIO wrzesień 2005)

Rodzaj wydanego orzeczenia	Dzieci w wieku przedszkolnym	Uczniowie szkół podstawowych	Uczniowie gimnazjów	Uczniowie szkół ponadgimnazjalnych i ponadpodstawowych	Młodzież nie ucząca się i nie pracująca	Ogółem
nie słyszających i słabo słyszających	0	0	0	0	0	0
niewidomych i słabo widzących	0	0	0	0	0	0
z niepełnosprawnością ruchową	0	0	0	0	0	0
z upośledzeniem umysłowym w stopniu lekkim	0	34	13	14	0	61
z upośledzeniem umysłowym w stopniu umiarkowanym lub znacznym	0	2	3	0	0	5
z autyzmem	0	0	0	0	0	0
z więcej niż jedną niepełnosprawnością	0	0	0	0	0	0
zagrożonych niedostosowaniem społecznym	0	0	0	0	0	0
niedostosowanych społecznie	0	0	0	0	0	0
z zaburzeniami zachowania	0	0	1	0	0	1
zagrożonych uzależnieniem	0	0	0	0	0	0
o potrzebie zajęć rewalidacyjno-wychowawczych	0	0	0	0	0	0
o potrzebie indywidualnego nauczania	0	31	11	9	0	51
inne	0	0	0	0	0	0

Wydane opinie w sprawach (wg SIO wrzesień 2005)

Opinia w sprawie	Dzieci do 3 roku życia	Dzieci w wieku przedszkolnym	Uczniowie szkół podstawowych	Uczniowie gimnazjów	Uczniowie szkół ponadgimnazjalnych i ponadpodstawowych	Młodzież nie ucząca się i nie pracująca	Ogółem
Wczesnego wspomagania rozwoju dziecka	0	0	0	0	0	0	0
Wcześniejszego przyjęcie dziecka do szkoły podstawowej	0	2	0	0	0	0	2
Odroczenia rozpoczęcia spełniania przez dziecko obowiązku szkolnego	0	9	0	0	0	0	9
Pozostawienia ucznia z klasy I-III szkoły podstawowej na drugi rok w tej samej klasie	0	0	0	0	0	0	0
Gotowości szkolnej dziecka spełniającego obowiązek rocznego przygotowania przedszkolnego poza przedszkolem albo oddziałem przedszkolnym	0	0	0	0	0	0	0
Zwolnienia ucznia z nauki drugiego języka obcego	0	0	0	0	0	0	0
Objęcia ucznia nauką w klasie terapeutycznej	0	0	0	0	0	0	0
Dostosowania wymagań edukacyjnych wynikających z programu nauczania do indywidualnych potrzeb edukacyjnych ucznia	0	0	78	45	22	0	145
Dostosowania warunków i formy sprawdzianu przeprowadzonego w ostatnim roku nauki w szkole podstawowej do indywidualnych potrzeb ucznia	0		90	0	0	0	90
Dostosowania warunków i formy egzaminu gimnazjalnego do indywidualnych potrzeb ucznia	0	0	0	56	0	0	56
Dostosowania warunków i formy egzaminu maturalnego lub egzaminu dojrzałości do indywidualnych potrzeb absolwenta	0	0	0	0	13	0	13
Dostosowania warunków i formy egzaminu zawodowego lub egzaminu potwierdzającego kwalifikacje zawodowe do indywidualnych potrzeb ucznia	0	0	0	0	9	0	9
Udzielenie zezwolenia na indywidualny program lub tok nauki	0	0	0	0	0	0	0
Przyjęcia ucznia gimnazjum do oddziału przysposabiającego do pracy	0	0	0	0	0	0	0
Pierwszeństwa w przyjęciu ucznia z problemami zdrowotnymi do szkoły ponadgimnazjalnej	0	0	0	2	0	0	2
Zezwolenia na zatrudnienie młodocianego w celu przyuczenia do	0	0	0	5	0	0	5

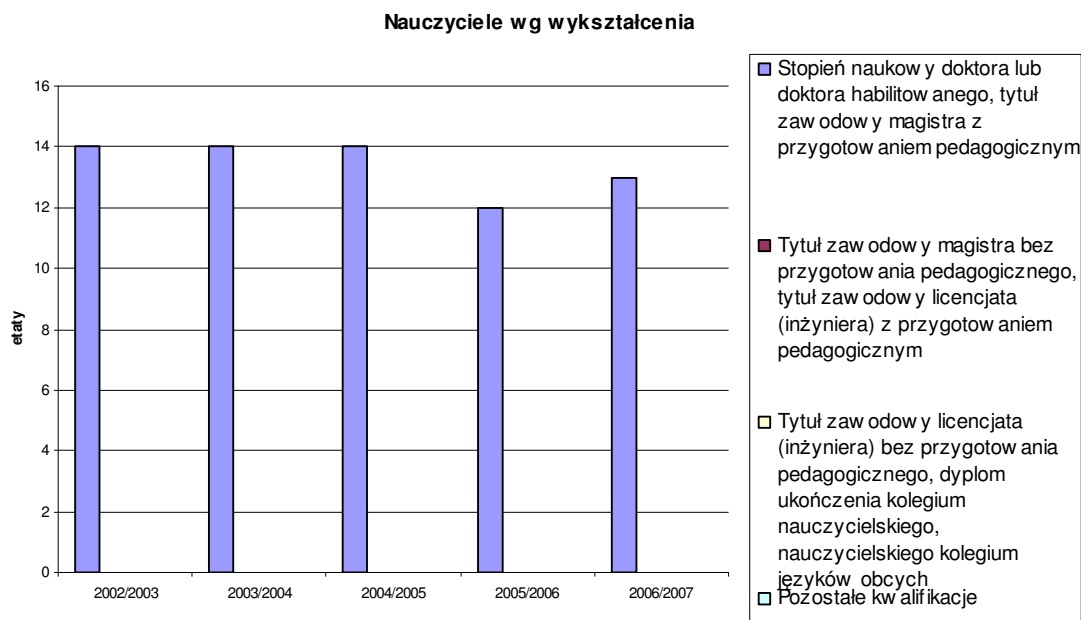
wykonywania określonej pracy lub nauki zawodu							
Braku przeciwwskazań do wykonywania przez dziecko pracy lub innych zajęć zarobkowych	0	0	0	0	0	0	0
Objęcia dziecka pomocą psychologiczno-pedagogiczną w przedszkolu	0	0	0	0	0	0	0
Objęcia dziecka pomocą psychologiczno-pedagogiczną w szkole lub placówce			57	10	0		67
Inne opinie o przebadanych	0	0	0	0	0	0	0

Poza poradnictwem służącym całym grupom młodzieży, poradnie są przygotowane do rozwiązywania ich indywidualnych problemów, związanych z wyborem najbardziej właściwego zawodu i szkoły. Na ogół indywidualny problem ucznia jest rozpatrywany na podstawie badań psychologicznych i pedagogicznych oraz lekarskich.

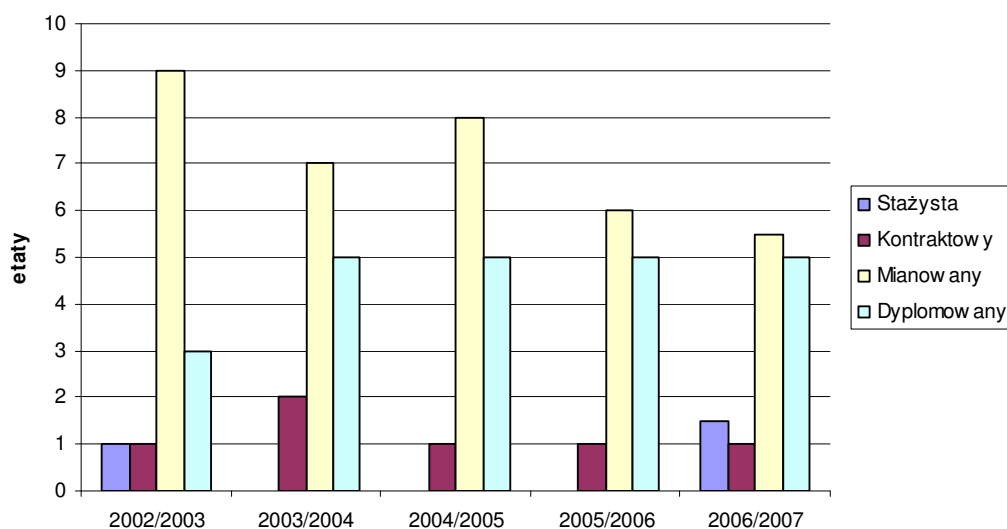
Liczba etatów w poradni wg organizacji pracy na rok 2006/7

Dane o pracownikach	Pracownicy pedagogiczni							Lekarze
	Ogółem	psycholodzy	pedagodzy	logopedzi	doradcy zaw.	socjolodzy	rehabilitanci	
Liczba osób w przeliczeniu na etaty	13	4	6	2,5	0,5	-	-	0,3

Struktura zatrudnienia nauczycieli w Poradni Psychologiczno-Pedagogicznej w Lipnie przedstawia się następująco:



Nauczyciele wg stopni awansu



IV. ANALIZA STANU REALIZACJI ZADAŃ OŚWIATOWYCH

1. Kadra pedagogiczna

W roku 2000 został wprowadzony nowy system awansu zawodowego nauczycieli. Poniższe Tabele obrazują kadre pedagogiczną w poszczególnych latach szkolnych uwzględniając stopnie awansu zawodowego i poziom wykształcenia. Systematycznie wzrasta liczba nauczycieli dyplomowanych.

W roku 2003 rozpoczął się w naszym powiecie również awans na stopień nauczyciela mianowanego według nowych przepisów.

Zmniejsza się sukcesywnie liczba nauczycieli bez wyższego wykształcenia. Spowodowane jest to uzupełnianiem kwalifikacji a niekiedy odejściem nauczycieli na emeryturę. Niewielka grupa nauczycieli z pozostałymi kwalifikacjami to przede wszystkim nauczyciele zawodu.

Rok szkolny 2002/2003

Posiadane kwalifikacje		Stopnie awansu zawodowego				RAZEM
		Nauczyciel stażysta	Nauczyciel kontraktowy	Nauczyciel mianowany	Nauczyciel dyplomowany	
1	Stopień naukowy doktora lub doktora habilitowanego, tytuł zawodowy magistra z przygotowaniem pedagogicznym	5,39	18,62	140,02	20,70	184,73
2	Tytuł zawodowy magistra bez przygotowania pedagogicznego, tytuł zawodowy licencjata (inżyniera) z przygotowaniem pedagogicznym	3,28	7,55	6,88	-	17,71
3	Tytuł zawodowy licencjata (inżyniera) bez przygotowania pedagogicznego, dyplom ukończenia kolegium nauczycielskiego, nauczycielskiego kolegium języków obcych	-	-	9,18	-	9,18
4	Pozostałe kwalifikacje	1	-	17,36	-	18,36
RAZEM		9,67	26,17	173,44	20,70	229,98

Rok szkolny 2003/2004

Posiadane kwalifikacje		Stopnie awansu zawodowego				RAZEM
		Nauczyciel stażysta	Nauczyciel kontraktowy	Nauczyciel mianowany	Nauczyciel dyplomowany	
1	Stopień naukowy doktora lub doktora habilitowanego, tytuł zawodowy magistra z przygotowaniem pedagogicznym	5,51	23,51	121,59	37,56	188,17
2	Tytuł zawodowy magistra bez przygotowania pedagogicznego, tytuł zawodowy licencjata (inżyniera) z przygotowaniem pedagogicznym	4,60	5	3,33	0	12,93
3	Tytuł zawodowy licencjata (inżyniera) bez przygotowania pedagogicznego, dyplom ukończenia kolegium nauczycielskiego, nauczycielskiego kolegium języków obcych	0,11	0	9,77	0	9,88
4	Pozostałe kwalifikacje	0,39	0	16,39	0	16,78
RAZEM		10,61	28,51	151,08	37,56	227,76

Rok szkolny 2004/2005

Posiadane kwalifikacje		Stopnie awansu zawodowego				RAZEM
		Nauczyciel stażysta	Nauczyciel kontraktowy	Nauczyciel mianowany	Nauczyciel dyplomowany	
1	Stopień naukowy doktora lub doktora habilitowanego, tytuł zawodowy magistra z przygotowaniem pedagogicznym	10,89	17,90	119,77	46	194,56
2	Tytuł zawodowy magistra bez przygotowania pedagogicznego, tytuł zawodowy licencjata (inżyniera) z przygotowaniem pedagogicznym	3	4	3	0	10
3	Tytuł zawodowy licencjata (inżyniera) bez przygotowania pedagogicznego, dyplom ukończenia kolegium nauczycielskiego, nauczycielskiego kolegium języków obcych	0,83	0	9,23	0	10,06
4	Pozostałe kwalifikacje	0,55	0	13,49	0	14,04
RAZEM		15,27	21,90	145,49	46	228,66

Rok szkolny 2005/2006

Posiadane kwalifikacje		Stopnie awansu zawodowego				RAZEM
		Nauczyciel stażysta	Nauczyciel kontraktowy	Nauczyciel mianowany	Nauczyciel dyplomowany	
1	Stopień naukowy doktora lub doktora habilitowanego, tytuł zawodowy magistra z przygotowaniem pedagogicznym	5,69	24,49	106,94	54,5	191,62
2	Tytuł zawodowy magistra bez przygotowania pedagogicznego, tytuł zawodowy licencjata (inżyniera) z przygotowaniem pedagogicznym	2,55	2,5	3	0	8,05
3	Tytuł zawodowy licencjata (inżyniera) bez przygotowania pedagogicznego, dyplom ukończenia kolegium nauczycielskiego, nauczycielskiego kolegium języków obcych	0	0	6,23	0	6,23
4	Pozostałe kwalifikacje	0	0	11,95	0	11,95
RAZEM		8,24	26,99	128,12	54,5	217,85

Rok szkolny 2006/2007

Posiadane kwalifikacje		Stopnie awansu zawodowego				RAZEM
		Nauczyciel stażysta	Nauczyciel kontraktowy	Nauczyciel mianowany	Nauczyciel dyplomowany	
1	Stopień naukowy doktora lub doktora habilitowanego, tytuł zawodowy magistra z przygotowaniem pedagogicznym	14,98	21,43	91,42	63,28	191,11
2	Tytuł zawodowy magistra bez przygotowania pedagogicznego, tytuł zawodowy licencjata (inżyniera) z przygotowaniem pedagogicznym	2,39	3	5	0	10,39
3	Tytuł zawodowy licencjata (inżyniera) bez przygotowania pedagogicznego, dyplom ukończenia kolegium nauczycielskiego, nauczycielskiego kolegium języków obcych	0,72	0	0	0	0,72
4	Pozostałe kwalifikacje	1,33	0	9,44	0	10,77
RAZEM		19,42	24,43	105,86	63,28	212,99

2. Współdziałanie na rzecz rozwoju edukacji ze środowiskiem lokalnym.

Oświata prowadzona przez powiat nie funkcjonuje w próżni. Wiele struktur życia społecznego i gospodarczego jest z nią związanych. Są to inne elementy systemu oświaty (m.in. szkolnictwo prowadzone przez gminy, kuratorium oświaty) a także rodzice, pracodawcy czy związki zawodowe. Oznacza to, że samorząd powiatowy jest współodpowiedzialny za właściwy kształt relacji między poszczególnymi stronami procesu edukacji i wychowania, za spełnianie oczekiwań poszczególnych środowisk, ale też za kształtowanie ich potrzeb oświatowych i określanie możliwości ich zaspakajania.

Pracodawcy

Często akcentuje się problem niedostosowania kierunków kształcenia do sytuacji na rynku pracy. Prezentowane poniżej zestawienie częściowo obrazuje, że nie zawsze absolwenci naszych szkół znajdują miejsca pracy, gdyż liczba absolwentów jest wyższa niż ofert pracy.

**Zarejestrowani bezrobotni w zawodach,
w których kształcą szkoły prowadzone przez powiat**

nazwa zawodu	zarejestrowani bezrobotni stan na 30.06.2006r.				liczba zgłoszonych ofert pracy stan na 30.06.2006r.
	ogółem	kobiety	absolwenci		
			razem	kobiety	
bez zawodu	821	468	344	219	1
technik informatyk	33	13	15	7	0
technik mechanizacji rolnictwa	26	3	14	2	0
technik mechanik	62	1	22	0	3
technik ochrony środowiska	18	7	13	4	0
technik żywienia i gospodarstw domowego	27	23	13	11	0
technik agrobiznesu	0	0	0	0	0
technik rolnik	43	28	3	1	0
technik handlowiec	14	11	7	4	0
mechanik operator maszyn i urządzeń rolniczych	17	0	0	0	0
mechanik pojazdów samochodowych	74	0	20	0	3
elektryk	0	0	0	0	0
sprzedawca	211	180	13	9	71
cukiernik	32	19	5	2	5
stolarz	19	0	2	0	4
piekarz	34	1	4	0	4
fryzjer	19	19	5	5	5
cieśla	7	0	0	0	5
kucharz małej gastronomii	10	7	7	6	1
murarz	41	0	0	0	23
monter elektronik	5	0	1	0	0
elektromechanik pojazdów samochodowych	6	0	1	0	1
ślusarz	55	0	2	0	23
rzeźnik - wędliniarz	18	3	0	0	1

Ponadto pracodawcy nie zatrudniają absolwentów szkół dlatego, że nie prezentują oni dostatecznego poziomu wiedzy i umiejętności. Najbardziej wymaganymi umiejętnościami wobec absolwentów szkół we wszystkich branżach są: prowadzenie szeroko rozumianych spraw księgowo - finansowych, obsługa nowoczesnego sprzętu biurowego oraz znajomość języków obcych.

Wśród cech osobowych szczególnie pożądane u pracodawców dominują te, których kształcenia trudno znaleźć w programach przedmiotów szkolnych. Obowiązkowość, odpowiedzialność, lojalność kształtuje się w domu i szkole w ramach procesu socjalizacji. Oznacza to konieczność zwrócenia uwagi na te sprawy w codziennej praktyce szkoły w zakresie wychowania prowadzonego przez wszystkie podmioty uczestniczące w tym procesie – zaczynając od edukacji rodziców, przez pracę wychowawcy szkolnego po stosowanie metod pracy w nauczaniu poszczególnych przedmiotów kształcących wspomniane wyżej cechy.

W związku z tym, to nie złe kierunki kształcenia, ale sytuacja na rynku pracy pozwala sięgać głównie po ludzi z doświadczeniem zawodowym, z ustabilizowaną sytuacją osobistą, utrudniając zatrudnienie absolwentom szkół zawodowych.

Środowiska oświatowe

Z perspektywy szkolnictwa ponadgimnazjalnego, duże znaczenie ma współpraca z gimnazjami. Właściwie prowadzona akcja informacyjna i promocyjna prowadzi do wyboru szkoły przez absolwenta gimnazjum zgodnego z jego zainteresowaniami i możliwościami. Inną stroną tej współpracy jest rozpoznanie oczekiwań rodziców i uczniów gimnazjum. W dotychczasowej praktyce cele realizowano poprzez:

- kontynuowanie organizowania we wszystkich szkołach dni otwartych
- doradztwo zawodowe
- akcje informacyjne prowadzone w gimnazjach dla uczniów i ich rodziców przez poszczególne szkoły

Kierunki współpracy i współdziałania z Kuratorem Oświaty wyznacza prawo oświatowe. Dobra współpraca z wizytatorami szkół i placówek oświatowych pozwala na prowadzenie spójnej polityki oświatowej.

Rodzice

Współpraca z rodzicami jest nieodłącznym elementem kształcenia i wychowania w szkołach.

Ważnym polem kontaktów z rodzicami są wspomniane wcześniej spotkania w gimnazjach w celu pomocy w wyborze kierunku kształcenia i szkoły przez absolwentów gimnazjów. Wsparcie tych kontaktów istnieje przez możliwość uzyskania porady pracowników PPP.

Związki zawodowe

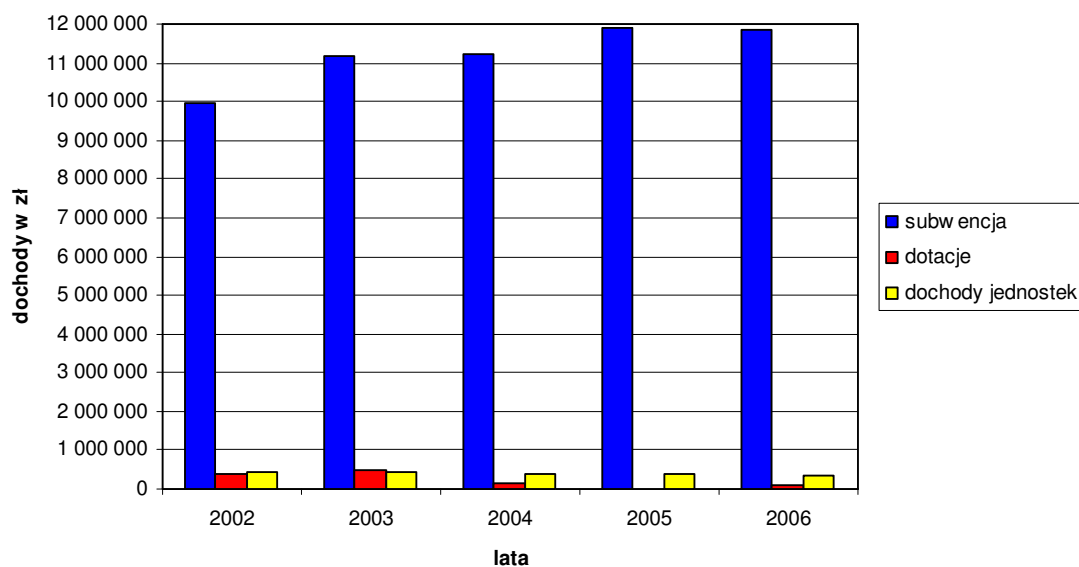
Przedstawiciele związków zawodowych działających w oświacie na bieżąco współpracują z Wydziałem Oświaty, Kultury, Sportu i Zdrowia i dyrektorami szkół. Uczestniczą w tworzeniu regulaminu wynagradzania nauczycieli, który jest przedkładany do zatwierdzenia Radzie Powiatu. Ponadto biorą udział w posiedzeniach komisji nagradzania oraz komisji do spraw dopłat do czesnego dla studiujących nauczycieli. Opiniują arkusze organizacji pracy przygotowywane przez dyrektorów szkół.

Finansowanie zadań oświatowych.

Źródłem finansowania oświaty są:

- część oświatowa subwencji ogólnej dla powiatu (tzw. subwencja oświatowa)
- uzyskiwany przychód z mienia powiatu
- dotacje celowe z budżetu państwa

Źródła finansowania oświaty w latach 2002 - 2006



Źródła finansowania oświaty w latach 2002 - 2006					
Wyszczególnienie	2002	2003	2004	2005	2006
Dochody:	10 760 930	12 128 341	11 769 000	12 308 797	12 305 284
subwencja	9 939 570	11 172 227	11 227 162	11 917 844	11 866 345
dotacje	401 295	507 205	145 671	13 800	110 800
dochody jednostek	420 065	448 909	396 167	377 153	328 139
Wydatki:					
plan	11 605 571	12 590 455	12 373 182	12 248 344	12 913 624
wykonanie	11 573 692	12 485 553	12 372 937	12 246 457	-
Różnica między dochodami i wydatkami	- 812 762	- 395 475	- 603 937	62 340	-

Od 1999 roku do dziś finansowanie zadań oświatowych powiatu odbywa się w sposób określony Rozporządzeniem MENiS, regulującym m.in. zasady naliczania subwencji oświatowej dla JST.

Poziom subwencji oświatowej dla powiatów wyznacza liczba uczniów, których dany samorząd obejmuje w prowadzonych przez siebie szkołach oraz placówkach oświatowych, dotowanych szkołach niepublicznych oraz liczba dzieci i młodzieży objętej działalnością poradni psychologiczno-pedagogicznej. Zróżnicowanie kosztów prowadzenia tych jednostek odbywa się za pomocą wag, co w konsekwencji daje liczbę tzw. uczniów przeliczeniowych. Ich ilość mnoży się przez standard finansowy w złotych ustalony na dany rok i w ten sposób powstaje wielkość subwencji oświatowej dla powiatu.

Jednocześnie ustalane są ramowe plany nauczania szkół, a w nich minimalna ilość godzin zajęć lekcyjnych i innych dla każdej klasy, każdego typu szkoły. To podstawowe koszty kształcenia. Ponadto występują również koszty utrzymania obiektów szkół i placówek tj.: płace administracji i obsługi, usługi na rzecz szkoły, wszelkie materiały, remonty, opłaty itp. Subwencja naliczana jest na ucznia a jej wydatkowanie zależne od liczby oddziałów, więc z punktu widzenia ekonomicznego korzystne jest tworzenie oddziałów z jak największą liczbą uczniów.

W pierwszych latach funkcjonowania powiatu, przed reformą systemu edukacji (1999-2000), także przed nadejściem do szkół niżu demograficznego subwencja oświatowa pozwalała na finansowanie wszystkich wydatków bieżących.

Sytuacja finansowa oświaty zmieniła się kiedy jeden z roczników trafił do III klasy gimnazjalnej, a nie do szkół średnich i zasadniczych zawodowych. Oznaczało to, że przy nie zmniejszonych kosztach stałych – wielkość środków, jakie są potrzebne na edukację jednego ucznia, wyraźnie wzrosła. Do tego dochodzi także wzrost ilości godzin kształcenia w ramowych planach nauczania nowych typów szkół, niż demograficzny oraz wzrost wynagrodzeń z tytułu awansów zawodowych nauczycieli – to wszystko spowodowało, że samorządy powiatowe znalazły się w trudnej sytuacji finansowej.

Taka sytuacja generowała coraz większą różnicę między wielkością subwencji oświatowej a wydatkami ponoszonymi przez powiat na cele edukacji i wychowania.

Taki obrót sprawy zmusza do szukania rozwiązań systemowych, które doprowadziłyby w konsekwencji do wyrównania poziomu subwencji i wydatków na oświatę.

W ramach polityki oświatowej należy w szczególności dążyć do:

- rozwijania efektywnego, pro jakościowego systemu finansowania szkół,
- uwzględniania stałego trendu spadku demograficznego jako ważnego czynnika w wieloletnim planowaniu wydatków, celem optymalnego wykorzystania całej infrastruktury obiektów oświatowych,
- doskonalenia integralności i spójności finansowej w dziedzinie oświaty, celem podnoszenia poziomu jakości i dostępności edukacji dla całej młodzieży,
- zwiększania efektywności zarządzania finansami,
- doskonalenia systemu pomocy finansowej dla uczniów,
- wdrożenie systemu programowania działań w zakresie rozwoju edukacji, umożliwiającego efektywne wykorzystanie środków Europejskiego Funduszu Społecznego.

V. ZAŁOŻENIA I CELE OŚWIATY

W oparciu o wnioski z dotychczasowej działalności oświatowej, oświata w kolejnych latach powinna ukierunkowywać się na podniesieniu jakości świadczonych usług edukacyjnych, zarówno w zakresie osobowym jak i bazowym.

Wynikająca stąd wizja jest jednoznaczna: oświata będzie zajmowała coraz mocniejszą pozycję w szeroko pojmowanym systemie wartości indywidualnych i społecznych, służąc wszechstronnemu rozwojowi człowieka, w tym wartościowemu zagospodarowaniu czasu wolnego.

W oparciu o powyższy obszar sformułowano następujące cele strategiczne dla oświaty powiatu lipnowskiego:

W zakresie kształcenia ponadgimnazjalnego:

1. Stworzenie jak najlepszych warunków materialnych i kadrowych do nauki i wychowania młodzieży wobec konieczności nieustannego kształcenia się i przygotowania do życia w dynamicznie zmieniającym się świecie.
2. Doskonalenie kształcenia policealnego dla wspomaganie rozwoju umiejętności dostosowywania się młodzieży do ustawicznych zmian i możliwości uzyskania zatrudnienia.

W zakresie wychowania i opieki:

1. Stworzenie systemu działań socjalnych i opiekuńczych zwiększających dostępność do edukacji osób z rodzin patologicznych i ubogich.
2. Przeciwdziałanie rozwojowi wśród dzieci i młodzieży zjawisk zagrażających ich życiu i zdrowiu.

W zakresie zapewnienia warunków finansowych realizacji powyższych celów:

1. Doskonalenie finansowania szkół i placówek oświatowych.
2. Pozyskiwanie funduszy zewnętrznych na cele oświatowe.

1. Działania priorytetowe

Dla osiągnięcia poszczególnych celów niezbędne jest ustalenie zakresu działań inspirowanych i prowadzonych przez organy i służby powiatu, stosownie do jego kompetencji, możliwości prawnych, organizacyjnych i finansowych.

Za priorytety w szkolnictwie ponadgimnazjalnym należy uznać:

- upowszechnienie wśród młodzieży, a także w całym społeczeństwie, średniego wykształcenia
- systematyczne dostosowywanie oferty edukacyjnej do potrzeb rynku pracy
- dalszą poprawę stanu obiektów szkolnych i wyposażenia szkół w środki dydaktyczne
- stworzenie systemu wspierania uczniów zdolnych
- rozwijanie aktywnej współpracy międzynarodowej w dziedzinie edukacji
- rozszerzenie i modyfikację form kształcenia dorosłych
- podnoszenie kwalifikacji zawodowych nauczycieli i wychowawców
- dążenie do utworzenia biblioteki powiatowej lub powiatowo-miejskiej

Za priorytety w zakresie wychowania i opieki należy uznać:

- stworzenie systemu pomocy stypendialnej dla młodzieży z rodzin ubogich i zagrożonych demoralizacją
- zapewnienie dobrych warunków do edukacji poza miejscem zamieszkania uczniom w trudnej sytuacji materialnej i rodzinnej

- współpracę ze wszystkimi środowiskami działającymi na rzecz zwalczania zjawisk patologicznych wśród dzieci i młodzieży
- wypracowanie programów wychowawczych, zakładających ukształtowanie osobowości młodego człowieka przygotowanego do życia w społeczeństwie obywatelskim, w tym spełniającego oczekiwania podmiotów na rynku pracy.

Za priorytety z zakresie możliwości finansowania powyższych zadań należy przyjąć:

- ustalenie obszarów działalności oświatowej, w której możliwe jest pozyskanie wsparcia z europejskich funduszy strukturalnych
- opracowanie stosownych projektów pod kątem przyjętych w niniejszym programie celów i zadań do realizacji przez powiat
- lobbing na rzecz właściwego z punktu widzenia oświaty powiatowej kształtu ustawy o dochodach samorządów terytorialnych w zakresie stosownego do zadań poziomu dochodów własnych

2. Priorytety w szkolnictwie ponadgimnazjalnym

1) Upowszechnienie wśród młodzieży, a także w całym społeczeństwie, średniego wykształcenia

Upowszechnienie średniego wykształcenia odnosi się zarówno do populacji młodzieży jak i całego społeczeństwa, a więc wszystkich kategorii wiekowych. Osiągnięciu tych celów służyć ma reforma formalnego, ustawicznego i nieformalnego systemu kształcenia, traktowanych łącznie.

Poziom edukacji społeczeństwa jest miarą “kapitału ludzkiego”, który stał się zasadniczym czynnikiem współczesnego rozwoju państw i społeczeństw. Potwierdza to historia wszystkich najbardziej rozwiniętych krajów świata, gdzie w ciągu ostatnich dziesięcioleci liczba osób z wykształceniem średnim i wyższym stale wzrastała. Oznacza to, że ten kraj, który po ostatniej wojnie zainwestował w edukację, wygrywał. A znaczenie tej roli edukacji w ciągu najbliższych lat będzie wzrastać.

Do upowszechnienia wykształcenia średniego wśród młodzieży i w całym społeczeństwie winno się przyczyniać tworzenie nowych typów szkół kształcących w zawodach zgodnych z zainteresowaniami młodzieży. Służyć to będzie także wyrównywaniu szans edukacyjnych młodzieży. Dlatego kontynuowany będzie proces tworzenia takich szkół,

które pozwolą na to, aby każdy uczeń w najbliższej położonej szkole średniej w stosunku do miejsca swojego zamieszkania mógł uczyć się zgodnie z kierunkiem swoich aspiracji edukacyjnych.

Odpowiedzialni: Zarząd Powiatu i dyrektorzy szkół

Współpraca: doradca zawodowy, pedagog szkolny

Czas realizacji: praca ciągła

2) Dostosowywanie oferty edukacyjnej do potrzeb rynku pracy.

Aktualne kierunki edukacji w szkołach ogólnokształcących dają szansę młodzieży na zdanie zewnętrznych egzaminów maturalnych i podjęcia studiów. Stwarzają też dłuższą czasowo perspektywę wejścia młodego człowieka na rynek pracy.

Licea profilowane, będące szkołami ogólnozawodowymi, też pozwalają na dokonywanie wyborów zawodu czy kierunku studiów w kilkuletniej perspektywie. Najtrudniej jest doradzać przy wyborze zawodu czy kierunku kształcenia tym, którzy z różnych względów trafiają do zasadniczych szkół zawodowych lub wybierają technikum, gdzie już na początku decydują o przyszłej drodze zawodowej. Nie ma zawodu ze szkolnej klasyfikacji zawodów w Polsce, w którym liczba ofert pracy przewyższa liczbę zarejestrowanych bezrobotnych.

W związku z tym niezbędne jest:

- upowszechnienie wśród gimnazjalistów świadomości problemów z właściwym wyborem zawodu ze względu na sytuację na rynku pracy w ramach doradztwa zawodowego prowadzonego w szkołach przez doradcę,
- stworzenie zintegrowanego systemu doradztwa zawodowego w oparciu o współpracę doradców zawodowych z PP-P, PUP.

We współpracy z reprezentacjami pracodawców i Powiatowa Radą Zatrudnienia należy:

- wprowadzić do szkolnych planów nauczania w liceach profilowanych, krótkich modułowych (np. autorskich) programów nabywania pojedynczych kwalifikacji ogólnych, najbardziej poszukiwanych przez pracodawców (np. obsługa sprzętu biurowego)
- dostosować kierunki kształcenia w technikach, zasadniczych szkołach zawodowych, technikach uzupełniających i szkołach policealnych zgodnie z potrzebami rynku pracy

- wystąpić do właściwych stowarzyszeń pracodawców o przedłożenie do zatwierdzenia listy programów nauczania w zawodach spoza listy MENiS, które mogłyby stwarzać szansę zatrudnienia (np. w zawodach kamieniarskich)

Odpowiedzialni: Zarząd Powiatu, Wydział OKSZ i dyrektorzy szkół

Współpraca: doradcy zawodowi, pedagodzy szkolni, Powiatowy Urząd Pracy

Czas realizacji: praca ciągła

3) Poprawa stanu obiektów szkolnych i wyposażenia szkół w środki dydaktyczne

Edukacja, będąc istotnym czynnikiem rozwoju społeczeństwa informacyjnego i gospodarki opartej na wiedzy, winna być traktowana jako jedna z najważniejszych inwestycji w przyszłość narodu polskiego. Stworzenie warunków umożliwiających zdobycie przez uczniów i nauczycieli odpowiedniej wiedzy i umiejętności stanowi warunek wprowadzenia młodego pokolenia, a w pewnej mierze i całego społeczeństwa w cyfrowe stulecie. Jeśli Polska ma sprostać międzynarodowej konkurencji gospodarczej, musi najpierw zapewnić swoim obywatelom dostęp do komputerów, programów komputerowych, Internetu, pomocy dydaktycznych i bazy na porównywalnym poziomie, co kraje członkowskie Unii Europejskiej.

Znacząca zmiana do dotychczasowych możliwości powiatu w tym zakresie jest możliwa z uwagi na członkostwo Polski w Unii Europejskiej i możliwości pozyskania funduszy między innymi na te cele.

Dla poprawy wyposażenia szkół w środki dydaktyczne niezbędne jest:

- określenie standardów wyposażenia szkoły,
- coroczne przeznaczanie określonej w planach finansowych szkół kwoty na środki dydaktyczne, stosownie do możliwości budżetowych,
- wykorzystanie programów rozszerzenia oferty edukacyjnej szkół prowadzonych przez powiat dla modernizacji bazy techniczno-dydaktycznej przy wykorzystaniu środków funduszy strukturalnych UE,
- zapewnienie wysokiego standardu bazy dydaktycznej dla utworzonego zamiejscowego ośrodka dydaktycznego szkoły wyższej,

Dla poprawy stanu obiektów szkolnych niezbędne jest:

- kontynuowanie termomodernizacji obiektów szkolnych,
- dalsza modernizacja budynków,
- dostosowanie obiektów dla potrzeb osób niepełnosprawnych,

- umożliwienie wszystkim uczniom równego dostępu do korzystania z obiektów sportowych.

Odpowiedzialni: Zarząd Powiatu, Wydział OKSZ i dyrektorzy szkół

Czas realizacji: praca ciągła

4) Stworzenie systemu wspierania uczniów zdolnych

Praca z uczniem zdolnym wymaga specjalnych działań ze strony nauczycieli. Uczeń posiadający talent do szybkiego nabywania wiedzy i umiejętności jej wykorzystania powinien znaleźć miejsce w strukturze kształcenia umożliwiające mu wykorzystanie w pełni możliwości rozwojowych. Takie zadanie dla oświaty może też być wspomagane przez powiat poprzez:

- stworzenie banku informacji o uczniach szczególnie zdolnych,
- nagradzanie uczniów reprezentujących powiat we współzawodnictwie w różnych konkursach i olimpiadach przedmiotowych na szczeblu ogólnopolskim i międzynarodowym,
- ufundowanie przez powiat stypendiów dla młodzieży uzdolnionej,

Odpowiedzialni: Zarząd Powiatu, Wydział OKSZ, dyrektorzy szkół

Współpraca: nauczyciele, pedagodzy

Czas realizacji: praca ciągła

5) Rozwijanie aktywnej współpracy międzynarodowej w dziedzinie edukacji

W latach dziewięćdziesiątych przeważało nastawienie szukania i korzystania z rozwiązań edukacyjnych, które w innych krajach zdały próbę czasu. Obecnie dzięki przeprowadzonym zmianom stworzony został oryginalny, polski system edukacyjny, którego dalszy rozwój zgodnie z przyjętym kierunkiem, wymaga przejścia do aktywnej współpracy międzynarodowej.

Odpowiedzialni: dyrektorzy szkół

Współpraca: nauczyciele, organizacje szkolne

Czas realizacji: praca ciągła

6) Rozszerzenie i modyfikacja kształcenia dla dorosłych

Kształcenie osób dorosłych ma swoje miejsce w powiatowym systemie edukacji. Jednak wobec tempa zmian na rynku pracy, małej przewidywalności ich kierunku w dłuższej

perspektywie czasowej niezbędne staje się budowanie systemu kształcenia dorosłych, wyraźnie wyodrębnionego ze struktur kształcenia młodzieży.

System taki musi stwarzać optymalne warunki dostępu do różnych form i metod pozyskiwania wiedzy i nabywania umiejętności bez względu na wiek, warunki rodzinne, miejsce zamieszkania, status materialny i społeczny, wykształcenie czy stopień niepełnosprawności. Wymaga to zmian organizacyjnych, szkolenia nauczycieli w kierunku pracy z osobami dorosłymi czy modyfikacji wzbogacenia oferty programowej.

Innym kierunkiem rozwoju kształcenia dorosłych jest wieloetapowa współpraca szkół i organu prowadzącego ze szkołami wyższymi.

Odpowiedzialni: Zarząd Powiatu, Wydział OKSZ, dyrektorzy szkół

Czas realizacji: praca ciągła

7) Kształtowanie potencjału kadrowego

„Strategia rozwoju edukacji narodowej” wskazuje na priorytet uczniów postrzeganych w kategoriach celów działalności edukacyjnych. W tej perspektywie wzmocnieniu ulega służebność roli nauczyciela i równocześnie wzrasta obowiązek jego wszechstronnego rozwoju, poziom zawodowych i moralnych kwalifikacji, samodzielności, uposażenia, poprawy warunków pracy i prestiżu społecznego. Z chwilą, kiedy szereg kompetencji programowych z Ministerstwa Edukacji Narodowej zostało przeniesionych na poziom szkoły, poziom efektów edukacyjnych zależy w większym stopniu od zaangażowania, samodzielności, dobrego przygotowania i odpowiedzialności nauczycieli. Stwierdzenie to jest prawdziwe we wszystkich wymiarach pracy edukacyjnej szkoły, ale szczególnie trafne w odniesieniu do wychowania. Efektywność pracy nauczycieli według nowych zasad zależeć będzie w wielkim stopniu od zmian, jakie należy wprowadzić w dziedzinie kształcenia, doksztalcania i doskonalenia nauczycieli.

Przez podnoszenie kwalifikacji pedagogów należy rozumieć następujące działania:

- zorganizowanie kursów języków obcych dla nauczycieli poszczególnych przedmiotów, które umożliwią kontakty międzynarodowe i korzystanie z literatury fachowej w obcym języku.
- podniesienie praktycznych umiejętności nauczycieli w zakresie korzystania z technologii informatycznych w takim stopniu, by mogli prowadzić zajęcia przedmiotowe z wykorzystaniem zasobów szkolnych centrów multimedialnych i Internetu.

Finansowanie tych działań może mieć miejsce ze specjalnego funduszu na kształcenie nauczycieli.

Odpowiedzialni: dyrektorzy szkół

Czas realizacji: praca ciągła

8) Utworzenie biblioteki powiatowej lub powiatowo-miejskiej

W powiecie istnieje zapotrzebowanie na szerszy dostęp do fachowej literatury dla młodzieży szkół ponadgimnazjalnych i studentów.

Odpowiedzialni: Zarząd Powiatu

Współpraca: Burmistrz Lipna

Czas realizacji: praca ciągła

4. Priorytety w zakresie opieki i wychowania

Podstawowym celem w wychowaniu jest wspieranie uczniów z rodzin ubogich oraz przygotowywanie młodego człowieka do życia w społeczeństwie, a także do uczestnictwa w życiu gospodarczym.

- 1) Dostosowanie programów wychowawczych, zakładających ukształtowanie osobowości młodego człowieka przygotowanego do życia w społeczeństwie.**
- 2) Wyrównywanie szans edukacyjnych dzieci i młodzieży wiejskiej poprzez wprowadzenie systemów pomocy stypendialnej.**
- 3) Stworzenie systemu pomocy stypendialnej dla młodzieży z rodzin ubogich i zagrożonych demoralizacją.**
 - wydzielenie z budżetu powiatu środków na stypendia socjalne
 - lobbingu w Związku Powiatów Polskich i wśród parlamentarzystów w kierunku umieszczenia w rozporządzeniu o subwencji oświatowej zapisów o zasadach naliczania środków na pomoc materialną dla uczniów
- 4) Zapewnienie dobrych warunków do edukacji poza miejscem zamieszkania uczniom w trudnej sytuacji materialnej i rodzinnej.**
 - zapewnienie uczniom, którzy znaleźli się w trudnej sytuacji materialnej i rodzinnej miejsca w bursie szkolnej i internatach,
 - w środkach na stypendia socjalne wydzielić część na stypendia w internacie, pozwalające pokryć całość kosztów pobytu ucznia w bursie/internacie.

5) Współpraca ze wszystkimi środowiskami działającymi na rzecz zwalczania zjawisk patologicznych wśród dzieci i młodzieży.

Ta strefa działań powinna nabrać szczególnego znaczenia.

W związku z tym należy:

- kontynuować współpracę ze wszystkimi środowiskami zobowiązanymi do walki z patologiami wśród młodzieży w kierunku uświadamiania zagrożeń
- zaangażować pedagogów szkolnych i innych nauczycieli w programy szkoleniowe, które powinny być planowane i realizowane

5. Priorytety w zakresie możliwości finansowania powyższych zadań

Na realizację powyższego programu konieczne jest zabezpieczenie środków finansowych, jednakże w chwili obecnej nie jest możliwe określenie kwoty, jaką należy zabezpieczyć w budżecie na ten cel.

1) Wzrost efektywności i jakości zarządzania i finansowania.

Skupienie uwagi nie tylko na celach, a także, a może przede wszystkim na ich realizacji, czyli na wdrożeniu reformy edukacyjnej, prowadzi do potrzeby wskazania czwartego głównego celu, jakim jest efektywność - ważna zarówno w odniesieniu do sposobu przeprowadzania samych reform jak i sposobu działania zreformowanego systemu edukacji narodowej. Efektywność nie może być jednak traktowana jako cel samodzielny, ale w ścisłym związku z jakością edukacji. Nie chodzi o oszczędność za cenę poziomu edukacji, ale o taką racjonalizację działań, aby w danych okolicznościach uzyskać możliwie najlepszy efekt.

- Konieczne jest wyeliminowanie nieracjonalnych działań np. otwieranie mało licznych oddziałów w szkołach, ponieważ subwencja jest ściśle związana z liczbą uczniów.
- Doskonalenie organizacji szkoły, by jej budżet pozwalał na lepszą niż dotąd realizację zadań. Poprawianie jakości kształcenia i relacji między subwencją a wydatkami na oświatę w powiecie.

Odpowiedzialni: Zarząd Powiatu, Wydział OKSZ, dyrektorzy szkół

Czas realizacji: praca ciągła

- 2) **Ustalenie obszarów działalności oświatowej, w których możliwe jest pozyskanie wsparcia z europejskich funduszy strukturalnych i opracowanie stosownych projektów pod kątem przyjętych celów i zadań.**

Odpowiedzialni: dyrektorzy szkół

Współpraca: Wydział Edukacji Starostwa Powiatowego

Czas realizacji: praca ciągła

- 3) **Lobbing na rzecz właściwych z punktu widzenia samorządów powiatowych zasad naliczania subwencji oświatowej.**
 - przekazanie do Związku Powiatów Polskich stanowiska Powiatu Lipnowskiego w powyższej sprawie
 - przekazanie do MENiS wniosków w kwestii korzystnych dla Powiatu zmian w zasadach finansowania zadań oświatowych.

Odpowiedzialni: Zarząd Powiatu, Komisja Oświaty, Kultury, Sportu i Turystyki

Czas realizacji: praca ciągła

Zrealizowanie przedstawionych w strategii planów w większości wymaga dofinansowania. Stąd szczególny nacisk konieczny jest w wypadku każdego z zadań na właściwe ustalenie kosztów i wykorzystanie wszystkich źródeł pozyskiwania środków, także tych, o których wcześniej nie było mowy (np. środki z MENiS, fundusze ochrony środowiska, fundusze PFRON).

Integralną częścią strategii są plany rozwoju szkół i placówek oświatowych prowadzonych przez Powiat Lipnowski.

„Strategia rozwoju oświaty Powiatu Lipnowskiego w latach 2006-2016” została opracowana przez Wydział Oświaty, Kultury, Sportu i Zdrowia.

Do opracowania Strategii zostały wykorzystane materiały:

- Strategia Rozwoju Edukacji Narodowej na lata 2001-2006,
- materiały zebrane ze szkół i placówek oświatowych prowadzonych przez powiat lipnowski,
- materiały zebrane z gmin powiatu lipnowskiego,
- materiały z Powiatowego Urzędu Pracy.